

Экз.№ \_\_\_\_\_

«Утверждаю»

Заведующая МБДОУ Детский сад №26

И.В. Мозговкина

« 04 » сентября 2016г.

м.п.



### ПАСПОРТ БЕЗОПАСНОСТИ

Муниципального бюджетного дошкольного образовательного учреждения

«Детский сад №26 комбинированного вида»

**Согласовано:**

Начальник отдела УФСБ России в г.Великие Луки

Е.В.Калинин

« 13 » сентября 2016г.



**Согласовано:**

Начальник управления образования

г.Великие Луки

Т.О Лозницкая

2016г.



**Согласовано:**

Начальник гарнизона ГПС г.Великие Луки

А.В.Овечкин

2016г.



Паспорт

откорректирован

по

состоянию

на

## Аннотация

Паспорт антитеррористической защищенности наименование образовательной организации составил ФИО, должность

Источники информации - устав образовательного учреждения, локальные акты, приказы по школе.

Паспорт антитеррористической защищенности составлен на основании методических рекомендаций и следующих документов:

- ✓ Требования по АТЗ разработаны во исполнение Федерального закона от 6 марта 2006 № 35-ФЗ «О противодействии терроризму» (Собрание законодательства Российской Федерации от 13 марта 2006 № 11, ст. 1146) и Указа Президента Российской Федерации от 15 февраля 2006 № 116 «О мерах по противодействию терроризму» (Собрание законодательства Российской Федерации от 20 февраля 2006 № 8, ст. 897).
- ✓ Постановления Правительства Российской Федерации от 22 июня 1999 № 660 «Об утверждении перечня федеральных органов исполнительной власти, участвующих в пределах своей компетенции в предупреждении, выявлении и пресечении террористической деятельности» (Собрание законодательства Российской Федерации от 5 июля 1999 № 27, ст. 3363, от 16 января 2006 № 3, ст. 297);
- ✓ Постановления Правительства Российской Федерации от 13 сентября 1996 № 1094 «О классификации чрезвычайных ситуаций природного и техногенного характера» (Собрание законодательства Российской Федерации от 23 сентября 1996 № 39, ст. 4563);
- ✓ ПП РФ от 25 декабря 2013 г. N 1244 "Об антитеррористической защищенности объектов (территорий)"
- ✓ Инструкции по организации защиты объектов образования от террористических угроз и иных посягательств экстремистского характера, утвержденной решением заседания антитеррористической комиссии в Псковской области, протокол №1 от 28.03.2014
- ✓ Государственного стандарта Российской Федерации ГОСТ Р 22.0.02-94 «Безопасность в чрезвычайных ситуациях. Термины и определения основных понятий».

Одним из основных принципов противодействия терроризму является приоритет мер предупреждения терроризма, деятельность федеральных органов государственной власти и органов местного самоуправления по выявлению и последующему устранению причин и условий, способствующих совершению террористических актов (профилактика терроризма).

Требования по антитеррористической защищенности имеют целью выполнение ряда мероприятий по совершенствованию и оптимизации системы физической защиты объектов промышленности и энергетики Российской Федерации, реализация которых, позволит свести к минимуму вероятность совершения в отношении этих объектов террористических актов.

## СОДЕРЖАНИЕ

1. Общие сведения.....	4
2. Характеристика места размещения объекта.....	6
3. Сведения о зданиях и сооружениях.....	7
4. Организация охраны и защиты объекта .....	8
5. Обеспечение пожарной безопасности объекта.....	9
6. Системы жизнеобеспечения образовательного учреждения.....	11
7. Сведения о воспитанниках, работниках.....	12
8. Сведения о сторонних организациях, находящихся на территории образовательного учреждения.....	13
9. Взаимодействие с территориальными силовыми органами и экстренными службами.....	13
Приложение 1. Ситуационный план.....	14
Приложение 2. Памятка о действиях при угрозах террористического характера .....	15
Приложение 3. План эвакуации .....	17
Приложение 4. Схема размещения учреждения .....	24
Приложение 5. План земельного участка .....	27

## Общие сведения

Комплексная безопасность образовательного учреждения – это состояние защищенности ОУ от реальных и прогнозируемых угроз социального, техногенного и природного характера, обеспечивающее его безопасное функционирование.

Паспорт комплексной безопасности (далее - Паспорт) является информационно-справочным документом, в котором отражаются сведения о соответствии образовательного учреждения требованиям по его защите от актов экстремизма, терроризма и другим антиобщественным проявлениям, в котором установлены требования, подтверждающие готовность сил и средств детского сада обеспечивать проведение необходимых мероприятий по защите детей, сотрудников и материально-технической базы в случае возможных кризисных ситуаций.

В Паспорте устанавливаются требования, подтверждающие готовность сил и средств объекта обеспечивать проведение необходимых мероприятий по защите персонала и пациентов, наличие соответствующей материально-технической базы для ликвидации возможных кризисных ситуаций.

Документация, включенная в Паспорт, также предназначена для оперативного пользования другими органами при проведении мероприятий по предупреждению и ликвидации кризисных ситуаций и оказанию необходимой помощи пострадавшему населению.

Паспорт заводится для накопления и изучения информации об особенностях организации сроком на 5 лет.

Паспорт хранится в сейфе в служебном кабинете руководителя организации или его заместителя.

По окончании срока действия паспорта, его повреждении и не возможности дальнейшего ведения оформляется новый Паспорт, в который из ранее заведённого паспорта переносится информация, не утратившая значения на момент его переоформления. Ранее заведенный Паспорт уничтожается в установленном порядке.

Уточнение данных Паспорта осуществляется ежегодно по состоянию на 1 сентября.

## 1. Общие сведения

№ п/п	Наименование показателя	Значение показателя
1.1.	Полное и сокращённое наименование организации автономного округа	Муниципальное бюджетное дошкольное образовательное учреждение "Детский сад № 26 комбинированного вида» ( МБДОУ детский сад №26)
1.2.	Юридический адрес (почтовый индекс, город, улица, номер дом)	182113 Псковская обл., г. Великие Луки, пер. Богдановский, д.10 т.3-81-61; vlds26@eduvluki.ru
1.3.	Фактический адрес (почтовый индекс, город, улица, номер дома)	Корпус №1 182113 Псковская область г. Великие Луки, пер. Богдановский д.10 т. (8-811-53)3-81-61 Корпус №2 182113 Псковская область г. Великие Луки, пр. Октябрьский д.116 т. (8-811-53)6-57-73 Корпус №3 182113 Псковская область г. Великие Луки, проспект Октябрьский, д. 42, город, т. (8-811-53) 3-53-92 Корпус №4 182113 Псковская область г. Великие Луки, ул. Первомайская д.23-а,25-а, т. (8-811-53) 3-33-74
1.4.	Форма собственности учреждения	Муниципальная
1.5.	Организационно-правовая форма организации (федеральная, окружная, муниципальная, частная)	Оперативное управление
1.5.	Фамилия, имя, отчество, рабочий телефон, факс:	
1.5.1.	- руководителя	Мозговкина Ирина Васильевна т. (881153) 3-21-38
1.5.2.	- заместителя заведующей по дошкольному образованию  - заместителя заведующей по УВР	Тимофеева Светлана Анатольевна т. (881153) 3-53-92 Максимова Александра Александровна т.(8-811-53) 3-81-61
1.5.3.	- должностного лица, ответственного за организацию работ по противопожарной безопасности	Корпус №1, корпус №2 Зам. заведующий по ФЭД О.М. Никифорова т. (8-811-53) 3-81-61 Корпус №3, корпус №4 Завхоз Захарова Елена Викторовна т. (881153) 3-53-92
1.5.4.	- должностного лица, ответственного за охрану труда в организации	Корпус №1, корпус №2 Зам. заведующий по ФЭД О.М. Никифорова т. (8-811-53) 3-81-61 Корпус №3, корпус №4 Завхоз Захарова Елена Викторовна т. (881153) 3-53-92
1.6.	Вид деятельности	Образовательная: дошкольное образование

1.7.	Вышестоящая организация	Управление образования Администрации города Великие Луки Адрес - г. Великие Луки ул. Гагарина д.13 телефон (88153) 5-79-48 email: <a href="mailto:info@eduvluki.ru">info@eduvluki.ru</a>
1.8.	Реквизиты	ИНН 6025024445 КПП 602501001 л/сч20576Ц86770 в УФК по Псковской обл р/сч 40701810458051000003 в отделение Псков г. Псков БИК 045805001 ОГРН 1046000111190 ОКПО 74315722
1.9.	Режим работы учреждения	Ежедневно с 7 до 19 часов. Выходные – суббота, воскресенье

## 2. Характеристика места размещения объекта

2.1.	Площадь прилегающей территории:	Корпус №1- 4413 м <sup>2</sup> Корпус №3 - 6276 м <sup>2</sup> Корпус №4- 7571 м <sup>2</sup>
2.2.	Характеристика территории:	
2.2.1.	- наличие удобных подъездных путей и тип их покрытия	Корпус №1- 1 подъездной путь с асфальтовым покрытием Корпус №3-1 подъездной путь с асфальтовым покрытием Корпус №4-1 подъездной путь с грунтовым покрытием
2.2.2.	- наличие освещения территории организации в темное время суток	имеется
2.2.3.	- наличие теневого навеса на территории	Корпус №1-имеется Корпус №3-имеется Корпус №4-отсутствует
2.2.4.	- наличие площадки для сбора мусора, оборудованной контейнером с крышкой	имеется
2.3.	Ограждение территории зданий	Корпус №1-имеется , ограждение выполнено в виде деревянного и железобетонного забора Корпус №3-имеется, ограждение выполнено в виде деревянного железобетонного забора Корпус №4- имеется, ограждение выполнено в виде натянутой сетки рабица.
2.4.	План земельного участка	Имеется (ксерокопия плана прилагается)

### 3. Сведения о зданиях и сооружениях

3.1.	Число зданий и сооружений, всего	Корпус №1- 3 Корпус №3- 4 Корпус №4 -3
3.1.1.	в том числе: - с дневным пребыванием людей	Корпус №1( пер. Богдановский д.10)- 1здание Корпус №2 (пр. Октябрьский д.116) -1 помещение Корпус №3 (пр. Октябрьский д.42) -2 здания Корпус №4(ул. Первомайская д.23-а,25-а)- 2 здания
3.1.2.	- с круглосуточным пребыванием людей (количество и фактический адрес)	-
3.1.3.	- зданий, требующих капитального ремонта	-
3.1.4.	- зданий, находящихся в аварийном состоянии	-
3.1.5.	- многоэтажных	Корпус №1( пер. Богдановский д.10)- двухэтажное здание Корпус №3 (пр. Октябрьский д.42) -двуэтажное здания
3.1.6.	- здания хозяйственного назначения (гараж, склад и др.)	Корпус №1- 1 Корпус №3 -2 Корпус №4-1
3.1.7.	- наличие спортивного зала	Корпус №1- на 2 этаже Корпус №3 –на 1этаже
3.1.8.	- наличие места для приготовления пищи (пищеблока)	Корпус №1- на 1 этаже Корпус №3 –на 1 этаже Корпус №4-на 1 этаже
3.2.	Дата постройки	Корпус №1- 1963г. (капитальный ремонт - 2006г.) Корпус №2 -1982г. Корпус №3 –1943.г (капитальный ремонт - 1988г.) Корпус №4 - 1957г.
3.3.	Характеристика здания	Корпус №1 пер. Богдановский д.10: 2-этажное отдельно стоящее кирпичное здание. Перекрытия железобетонные блоки, кровля- стропильная система и обрешетка из доски, покрытие шифер; полы- линолеум, плитка; оконные перекрытия- деревянные, имеется чердачное помещение. Вход в здание оборудован домофоном  Корпус №2 пр. Октябрьский д.116: находится на первом этаже кирпичного пятиэтажного жилого дома, перекрытия- железобетонные, полы- линолеум, плитка; оконные перекрытия-пластиковые, имеется подвальное помещение. Вход в здание оборудован домофоном

		<p>Корпус №3 пр. Октябрьский д. 42. Отдельно стоящее 2-х этажное кирпичное здание. Вход в здание оборудован домофоном. В здании имеются 4 входа. Материал межэтажных перекрытий - железобетонные плиты. Наличие музыкального зала. Полы линолеум, плитка. Имеется подвал, тепловой узел под основным зданием. Крыша мягкая рулонная.</p> <p>Корпус №4 ул. Первомайская д.23-а,25-а Два отдельно стоящие одноэтажные здания. Вход в здание оборудован кодовым замком. Перекрытия деревянные, кровля- стропильная система и обрешетка из доски, покрытие шифер; полы- линолеум, плитка; оконные перекрытия- деревянные двойные створные, имеется чердачное помещение, стены и перегородки кирпичные.</p>
--	--	--

#### 4. Организация охраны и защиты объекта

4.1.	Вид охраны образовательного учреждения	Корпус №1, №3, №4 -кнопка тревожной сигнализации (вневедомственная охрана); сторожа, корпус №2 – ЧОП «Байкал».
4.2.	Наличие системы видео наблюдения (внутри здания и территории)	Корпус №1 имеется 4 камеры. Корпус №2 отсутствует Корпус №3 отсутствует Корпус №4 отсутствует
4.3.	Наличие системы тревожной сигнализации	имеется
4.4.	Положение об организации контрольно-пропускного режима	имеется
4.5.	Наличие ограждения по всему периметру территории учреждения	имеется
4.6.	Наличие локальной системы оповещения	Телефонная связь
4.7.	Наличие металлических входных дверей в здание	<p>Корпус №1 -все входные двери металлические оборудованы системой домофон.</p> <p>Корпус №2 все входные двери металлические оборудованы системой домофон.</p> <p>Корпус №3 все входные двери металлические оборудованы системой домофон.</p>



		Корпус №4 все входные двери металлические оборудованы системой кодовый замок.
4.8.	Создание и поддержание в готовности к использованию коллективных средств защиты для укрытия от воздействия поражающих факторов в ЧС	Спецукрытия нет.
4.9.	Возможность проникнуть в здание из соседних домов, в том числе по крышам и коммуникациям	Отсутствует
4.10.	Электроснабжение	Основное электроснабжение ОУ осуществляется от городской электросети. Основной щит электропитания расположен в здании МБДОУ в <u>электрощитовой</u> , источник бесперебойного альтернативного получения электроэнергии отсутствует.

## 5. Пожарная безопасность

5.1.	Наличие приказа об установлении противопожарного режима в организации и разграничении ответственности должностных лиц за обеспечение пожарной безопасности	Приказ от 11.08.2016 №97 о/д
5.2.	Наличие добровольной пожарной дружины	Приказ от 11.08.2016 №92 о/д
5.3.	Количество эвакуационных выходов из здания	
5.3.1.	в том числе: основных	Корпус №1 -3. Корпус №2 -2. Корпус №3 -2 Корпус №4- (ул.Первомайская д.23-а)-1 (ул.Первомайская д.25-а)-2
5.3.2.	запасных	Корпус №1 -5. Корпус №2 -нет. Корпус №3 -2 Корпус №4- (ул.Первомайская д.23-а)-3 (ул.Первомайская д.25-а)-2
5.4.	Наличие действительных первичных средств пожаротушения	Корпус №1 - 10шт. Корпус №2 - 2 шт . Корпус №3 - 12шт Корпус №4- -15шт
5.5.	Наличие схем эвакуации на этажах	имеется
5.6.	Наличие пропитки огнезащитным составом деревянных конструкций	Деревянные конструкции обработаны составом «ТП»

	чердачных помещений	
5.7.	Сведения о наличии систем (установок):	
5.7.1.	- система автоматической пожарной сигнализации	Имеется тип ИП 212-41М, ИПР-К
5.7.2.	- оповещатель охранно-пожарный ручной	Имеется тип ИПР-К(ск)
5.7.3.	- оповещатель звуковой	Имеется «Сирена»
5.8.	- система аварийного освещения	Имеется тип «Выход»
5.9.	Наличие противопожарных дверей	имеется
5.10.	Наличие плана тренировок в случае чрезвычайной ситуации или пожара	имеется
5.11.	Обеспеченность работников и обучающихся индивидуальными средствами фильтрующего действия для защиты органов дыхания	-
5.12.	Эвакуация людей (с учетом особенностей детей с ограниченными возможностями передвижения) в безопасную зону до нанесения вреда их жизни и здоровью вследствие воздействия опасных факторов пожара	имеется
5.13.	Наличие сотрудников, прошедших обучение о мерах пожарной безопасности и действиях в случае пожара в лицензированной организации	6 сотрудников
5.14.	Наличие документации, устанавливающей противопожарный режим в учреждении.	<ul style="list-style-type: none"> <li>• Порядок действия в случае пожара;</li> <li>• План эвакуации;</li> <li>• План противопожарных мероприятий на учебный год;</li> <li>• Приказы по пожарной безопасности;</li> <li>• Инструкции по пожарной безопасности;</li> <li>• Журнал инструктажей по пожарной безопасности</li> </ul>
5.15.	Удаление организации от ближайшего подразделения пожарной охраны	Корпус №1 – 1 км. ВПЧ № 6 Корпус №2-2 км. ВПЧ № 6 Корпус №3, №4 - 250 м. ВПЧ № 6 пр-т Октябрьский д45 т.8(881153)3-74-54

## 6. Системы жизнеобеспечения образовательного учреждения

6.1.	Система освещения:	
6.1.1.	- естественное освещение, его тип	Боковое осуществляется через окна в наружных стенах здания
6.1.2.	- искусственное освещение, его тип	Люминесцентные лампы дневного света (ЛД-40) (ЛБ), лампы накаливания, энергосберегающие.
6.1.3.	- размещение светильников	стены потолки
6.2.	Система отопления и вентиляции:	централизованное
6.2.1.	- температура воздуха в помещениях в отапливаемый сезон года	22-24 <sup>0</sup> С
6.3.	Система холодного и горячего водоснабжения	централизованное
6.4.	Наличие систем канализации	имеется
6.5.	Наличие систем отопления	Централизованное. Обслуживает котельная №1.
6.6.	Характеристика пищеблока:	
6.6.1.	- наличие и тип столов для обработки пищевых продуктов	Столы цельнометаллические из нержавеющей стали.
6.6.2.	- наличие и тип кухонной посуды на пищеблоке	Нержавеющая сталь
6.6.3.	-наличие варочно – жарочного оборудования	имеется
6.6.4.	- наличие холодильного оборудования	имеется
6.6.5.	- наличие специального транспорта для перевозки пищевых продуктов	по договору №2 от 01.04.2013г.
6.6.6.	- наличие столов и стульев для приема пищи	Имеется, соответствуют возрасту детей.
6.6.7.	- наличие и тип столовой посуды	Фаянс, фарфор
6.6.8.	-наличие шкафов для хранения столовой посуды	имеется
6.6.9.	- питьевая вода	Имеется
6.7.	Обеспеченность аптечками для оказания первой медицинской помощи, наличие медпунктов	имеется

## 7. Сведения о воспитанниках, работников

7.1.	Численность сотрудников, всего	Корпус №1 - 36 Корпус№2 -6 Корпус№3 -38 Корпус№4 - 16
	-педагогический персонал	Корпус №1 - 16 Корпус№2 -4 Корпус№3 - 20 Корпус№4 - 6
	- руководители	4
	- учебно-вспомогательный персонал	Корпус №1 -7 Корпус№2 - Корпус№3 - 9 Корпус№4 - 4
	- обслуживающий персонал	Корпус №1 -9 Корпус№2 - 2 Корпус№3 - 8 Корпус№4 - 6
7.2.	Количество воспитанников, всего	Корпус №1 - 133 Корпус№2 - 36 Корпус№3 - 92 Корпус№4 - 61
7.3.	Максимальное количество человек, одновременно находящихся в здании	
7.3.1.	в том числе: - в дневное время	человек Корпус №1 -140 Корпус№2 - 45 Корпус№3 - 120 Корпус№4 - 75
7.3.2.	- в ночное время	Корпус №1 -1 Корпус№3 -1 Корпус№4 -1
7.4.	Места скопления людей:	
7.4.1.	в том числе: 1 этаж	Корпус №1 - Три групповых комнаты Корпус№2 – две группы Корпус№3 - Три групповых комнаты Корпус№4 - групповые комнаты , музыкальный зал
7.4.2.	2 этаж	Корпус №1 - Три групповых комнаты, музыкальный зал Корпус№3 - Три групповых комнаты, музыкальный зал

## 8. Сведения о сторонних организациях, находящихся на территории образовательного учреждения

8.1.	Сторонние организации, находящиеся на территории образовательного учреждения	Сторонних организаций нет.
------	--	----------------------------

## 9. Взаимодействие с территориальными силовыми органами и экстренными службами

	УФСБ, дежурный	+7 (81153) 3-08-09
	ОВД	02,+7(81153)5-27-94
	Пожарная служба, МЧС	01,+7(81153) 9-19-77, 112, 101
	Управление образования города	+7(81153)5-79-48
	ЕДДС	+7(81153)3-63-74
	Управление по ГО и ЧС	+7(81153)3-42-29, 4-65-71
	Администрация г. Великие Луки	+7(81153)3-73-55
	Поисково-спасательный отряд	+7(81153)6-86-33,6-86-32
	Скорая медицинская помощь	+7(81153) 03
	Детская поликлиника	+7(81153)7-27-82
	Аварийная служба «Водоканал»	+7(81153)3-80-19
	Аварийная служба «Теплосеть»	+7(81153)3-80-08,3-42-58
	Аварийная служба «Электросеть»	+7(81153)3-42-02

Приложение 1. Ситуационный план

**Плановая таблица действий в типовых ситуациях:**

**Ситуация № 1: На территории ОУ обнаружен подозрительный предмет.**

**Порядок действий:**

Ч+1 минута	Обнаруживший подозрительный предмет докладывает дежурному администратору, дежурному учителю и директору школы, а в его отсутствие – зам. директора по УВР.
Ч+2 минуты	Осматривается дежурными подозрительный пакет, при этом подозрительный предмет не вскрывается, не передвигается и не переносится.
Ч+3 минуты	Директор ОУ или его зам. сообщает о происшедшем в полицию по тел. 02, оперативным дежурным ЕДДС по телефону- 3-63-74.
Ч+5 минут	Завхоз обеспечивает возможность беспрепятственного подъезда к месту обнаружения подозрительного предмета автомашин правоохранительных органов, медпомощи, пожарной охраны и других служб МЧС.
Ч+10 минут	Нач. штаба ГОЧС ОУ выставляет оцепление из личного состава формирования ГО по обеспечению общественного порядка до прибытия представителей правоохранительных органов и спецслужб.

**Ситуация № 2: В жилом районе к ограждению территории ОУ произошёл взрыв. Здание ОУ не пострадало, но из окон вылетели стёкла.**

**Порядок действий:**

Ч+1 минута	Директор ОУ или его зам. сообщает о происшествии в милицию по тел. 02, оперативным дежурным ЕДДС по телефону- 3-63-74.
Ч+2 минуты	Нач. штаба ГОЧС ОУ организует эвакуацию учащихся из ОУ и отправку их домой.
Ч+3 минуты	Медицинское звено ГОЧС ОУ оказывают пострадавшим медпомощь, а при необходимости направляют их в медучреждения.
Ч+5 минут	Завхоз обеспечивает возможность беспрепятственного подъезда к месту обнаружения подозрительного предмета автомашин правоохранительных органов, медпомощи, пожарной охраны и других служб МЧС.
Ч+10 минут	Нач. штаба ГОЧС ОУ выставляет оцепление из личного состава формирования ГО по обеспечению общественного порядка около места взрыва до прибытия представителей правоохранительных органов и спецслужб.

**Ситуация № 3: Поступил звонок или передано сообщение об угрозе взрыва здания ОУ.**

**Порядок действий:**

Ч+1 минута	Директор ОУ или его зам. сообщает о происшедшем в милицию по тел. 02, оперативным дежурным ЕДДС по телефону- 3-63-74
Ч+2 минуты	Нач. штаба ГОЧС ОУ организует эвакуацию учащихся из ОУ и отправку их домой.
Ч+10 минут	Нач. штаба ГОЧС ОУ выставляет оцепление из личного состава формирования ГО по обеспечению общественного порядка до прибытия представителей правоохранительных органов и спецслужб.
Ч+10 минут	Завхоз обеспечивает возможность беспрепятственного подъезда автомашин правоохранительных органов, медпомощи, пожарной охраны и других служб МЧС.

### **Памятка о действиях при угрозах террористического характера**

1. Помнить, что каждый гражданин обязан оказывать содействие правоохранительным органам в предупреждении, выявлении и пресечении террористической деятельности (ст. 9 Гл. II закона «О борьбе с терроризмом»).

2. При обнаружении подозрительного предмета (который может оказаться взрывным устройством); получении письменного сообщения или сообщения по телефону с угрозой террористического характера немедленно сообщить об этом директору учреждения, а при его отсутствии его заместителю и в милицию (тел. 02) или оперативным дежурным ЕДДС по телефону- 3-63-74.

3. Не предпринимать никаких действий с взрывчатыми устройствами или подозрительными предметами - это может привести к взрыву, человеческим жертвам и разрушениям.

4. При получении по телефону сообщения, содержащего угрозу надо постараться дословно запомнить разговор и зафиксировать его на бумаге, отметить точное время начала разговора и его продолжительность, запомнить особенности манеры речи звонившего. Все это сообщить в милицию (тел. 02) или по тел. 02, оперативным дежурным ЕДДС по телефону- 3-63-74.

5. При получении угрозы в письменном виде надо обращаться с полученным документом предельно осторожно: поместить в полиэтиленовый пакет все - сам документ, конверт, все вложения и упаковку. Постараться не оставлять на документе отпечатков своих пальцев. Сообщить о случившемся в милицию или по тел. 02, оперативным дежурным ЕДДС по телефону- 3-63-74 и дальше действовать по их указанию.

6. Оказавшись в заложниках, сохранить выдержку и самообладание, не пререкаться с террористами, выполнять все их требования, на все действия спрашивать разрешение. При возможности (если есть мобильный телефон) сообщить о случившемся и о своем местонахождении родственникам или в милицию. Помнить, что ради сохранения своей жизни и жизни других заложников надо потерпеть. При безопасной возможности освободиться от бандитов, надо уходить.

### **Мероприятия по эвакуации из помещений ОУ.**

1. Эвакуация производится по сигналу, подаваемому звонковой сигнализацией: короткие прерывистые звонки - пауза 10 сек. - короткие прерывистые звонки - пауза 10 сек. (будет повторяться 4-5 раз). Дублирующий сигнал голосом: «Внимание всем! Покинуть здание школы!»

2. Эвакуируются все обучающиеся, в том числе находящиеся на экзаменах и все сотрудники.

3. Преподавателям в начале занятий, после проверки по классному журналу присутствующих и отсутствующих, доводить до сведения обучающихся номер запасного выхода, через который производится эвакуация из данного класса (кабинета).

4. Преподаватель (мастер производственного обучения) руководит эвакуацией: осуществляет организованный проход обучающихся в колонне по 2 через соответствующий выход.

5. Эвакуация должна происходить организованно: без разговоров, без шума, суеты и без шалостей, строго и серьезно. Команды подает и делает замечания только руководитель занятия (преподаватель, мастер).

6. При эвакуации обучающиеся следуют к месту построения (например, сквер напротив здания учреждения, строятся по группам в колонну по 3, в заранее определенной последовательности).

7. После проверки по журналу наличия обучающихся преподаватель докладывает начальнику штаба ГОЧС учреждения о списочном составе группы, количестве в строю, об отсутствующих и причинах отсутствия.

8. Начальник штаба ГОЧС докладывает директору учреждения -начальнику ГО объекта о результатах эвакуации.

9. У каждого из выходов контроль организованности эвакуации осуществляют заместители директора учреждения - должностные лица ГОЧС.

10. Завхозу - обеспечить готовность запасных выходов из здания учреждения.



# «СОГЛАСОВАНО»

Начальник ОНД  
по г. Великие Луки  
С.А. Назаров

2011 г.

# ПЛАН ЭВАКУАЦИИ

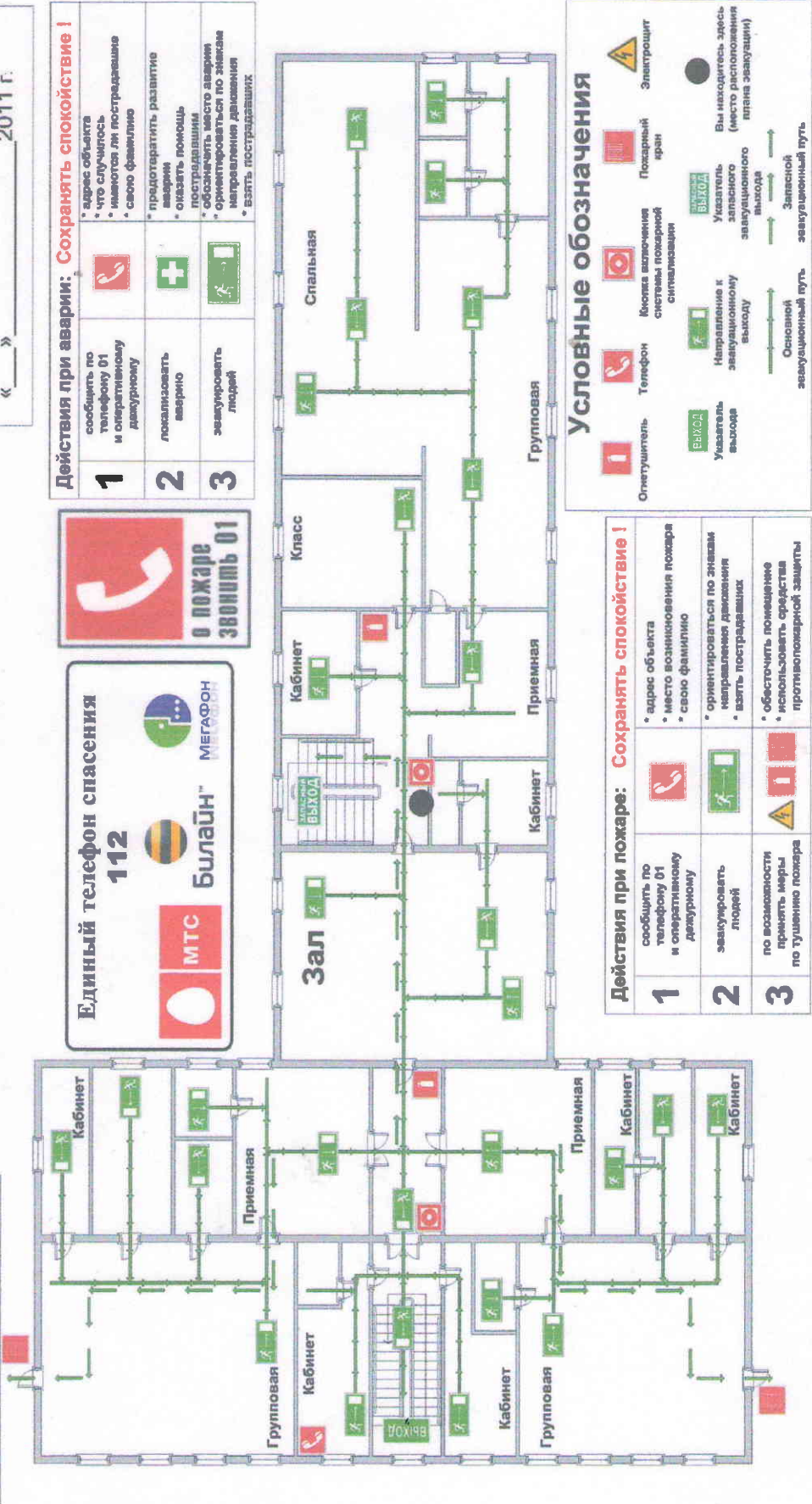
воспитанников и сотрудников  
из помещений МДОУ «Детский сад № 26»  
по адресу: г. Великие Луки пер. Богдановский д. 10 (2 этаж)

# «УТВЕРЖДАЮ»

Заведующая МДОУ «Детский сад № 26»

Мозговкина И.В./

2011 г.



**Единый телефон спасения 112**

МТС Билайн МЕГАФОН

**о пожаре звонить 01**

**Действия при аварии: Сохранять спокойствие!**

<b>1</b>	сообщить по телефону 01 и оперативному дежурному	адрес объекта что случилось имеются ли пострадавшие своего фамилию
<b>2</b>	локализовать аварию	предотвратить развитие аварии оказать помощь пострадавшим
<b>3</b>	эвакуировать людей	обозначить место аварии ориентироваться по знакам направления движения взять пострадавших

**Действия при пожаре: Сохранять спокойствие!**

<b>1</b>	сообщить по телефону 01 и оперативному дежурному	адрес объекта место возникновения пожара своего фамилию
<b>2</b>	эвакуировать людей	ориентироваться по знакам направления движения взять пострадавших
<b>3</b>	по возможности принять меры по тушению пожара	обозначить помещение использовать средства противопожарной защиты

**Условные обозначения**

Опелушгитель, Телефон, Иконка включения системы пожарной сигнализации, Пожарный щит, Электрощит

**ВЫХОД** Указатель выхода

**ВЫХОД** Указатель запасного эвакуационного выхода

**ВЫХОД** Указатель запасного эвакуационного выхода

Основной эвакуационный путь, Запасной эвакуационный путь

Вы находитесь здесь (место расположения плана эвакуации)

**«СОГЛАСОВАНО»**

Начальник ОНД  
по г. Великие Луки  
С.А. Назаров

« » 2011 г.

**ПЛАН ЭВАКУАЦИИ**

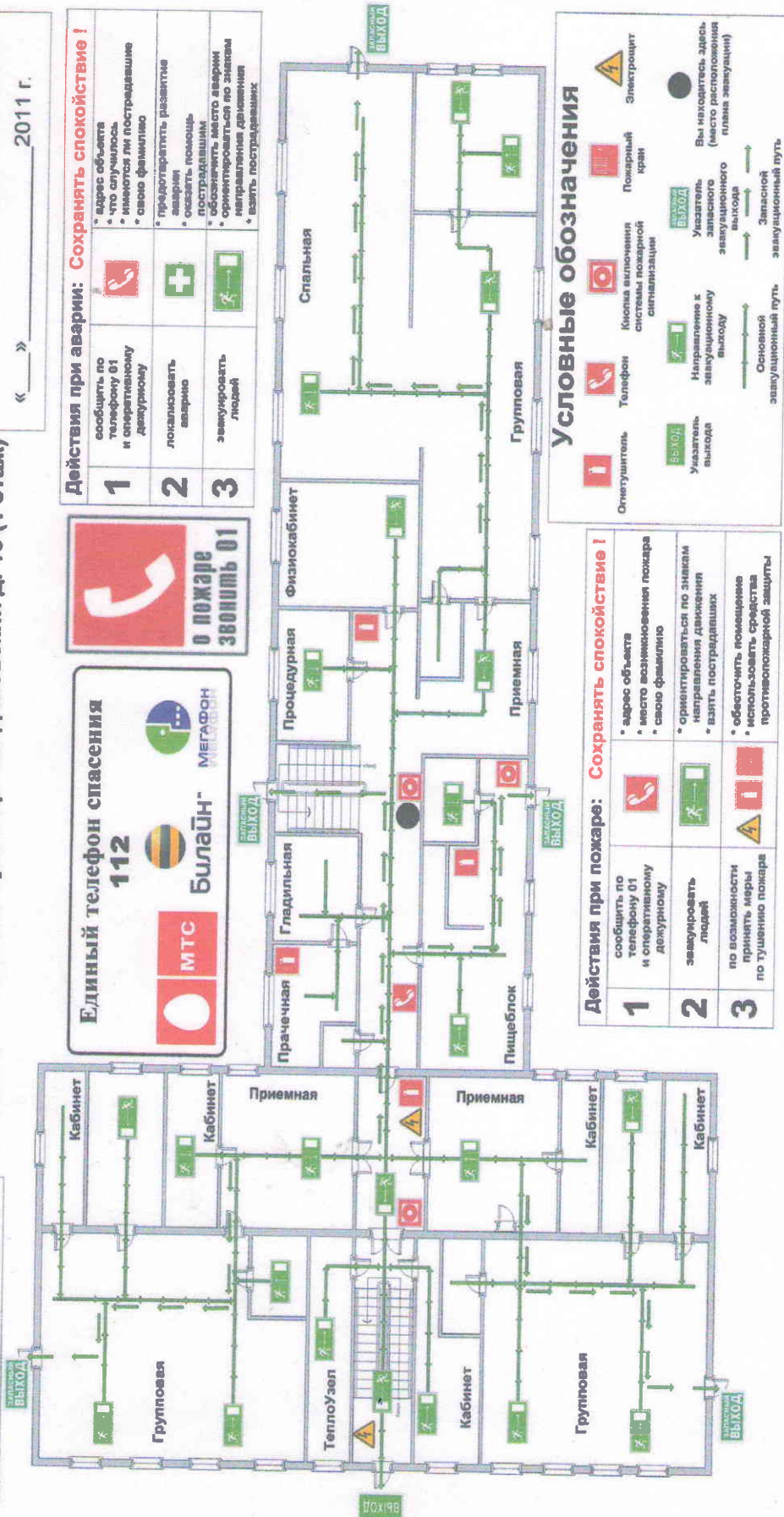
воспитанников и сотрудников  
из помещений МДОУ «Детский сад № 26»  
по адресу: г. Великие Луки пер. Богдановский д. 10 (1 этаж)

**«УТВЕРЖДАЮ»**

Заведующая МДОУ «Детский сад № 26»

/Мозговкина И.В./

« » 2011 г.



**Единый телефон спасения 112**

МТС Билайн МЕГАФОН

**О пожаре звонить 01**

**Действия при аварии: Сохранить спокойствие!**

<b>1</b>	сообщить по телефону 01 и оперативному дежурному	<ul style="list-style-type: none"> <li>адрес объекта</li> <li>что случилось</li> <li>именно ли пострадавшие</li> <li>свою фамилию</li> </ul>
<b>2</b>	локализовать аварию	<ul style="list-style-type: none"> <li>предотвратить развитие аварии</li> <li>освободить площадь пострадавшим</li> </ul>
<b>3</b>	эвакуировать людей	<ul style="list-style-type: none"> <li>определить место аварии</li> <li>организовать по плану направленные движения</li> <li>взять пострадавших</li> </ul>

**Действия при пожаре: Сохранить спокойствие!**

<b>1</b>	сообщить по телефону 01 и оперативному дежурному	<ul style="list-style-type: none"> <li>адрес объекта</li> <li>место возникновения пожара</li> <li>свою фамилию</li> </ul>
<b>2</b>	эвакуировать людей	<ul style="list-style-type: none"> <li>ориентироваться по знакам направления движения</li> <li>взять пострадавших</li> </ul>
<b>3</b>	по возможности принять меры по тушению пожара	<ul style="list-style-type: none"> <li>использовать средства противопожарной защиты</li> </ul>

**Условные обозначения**

Огнетушитель    Телефон    Кнопка включения системы пожарной сигнализации    Электрощит  
 Указатель выхода    Направление к эвакуационному выходу    Основной эвакуационный путь    Пожарный край    Выход из здания (место расположения плана эвакуации)

**«СОГЛАСОВАНО»**  
 Начальник ОНД  
 по г. Великие Луки С.А.Назаров  
 «\_\_» \_\_\_\_\_ 2011 г.

**ПЛАН ЭВАКУАЦИИ**  
 воспитанников и сотрудников  
 из помещений МДОУ «Детский сад № 26»  
 по адресу: г. Великие Луки пр-т Октябрьский д. 116

**«УТВЕРЖДАЮ»**  
 Заведующая МДОУ \_\_\_\_\_ /Мозговкина И.В./  
 «\_\_» \_\_\_\_\_ 2011 г.

Уважаемые посетители и сотрудники !!!  
 в интересах Вашей безопасности  
 просим соблюдать  
**Правила пожарной безопасности.**

**Действия при пожаре: Сохранить спокойствие !**

<b>1</b>	сообщить по телефону 01 и оперативному дежурному		<ul style="list-style-type: none"> <li>• адрес объекта</li> <li>• место возникновения пожара</li> <li>• свою фамилию</li> </ul>
<b>2</b>	эвакуировать людей		<ul style="list-style-type: none"> <li>• ориентироваться по знакам направленной эвакуации</li> <li>• взять пострадавших</li> </ul>
<b>3</b>	по возможности принять меры по тушению пожара		<ul style="list-style-type: none"> <li>• использовать средства противопожарной защиты</li> </ul>

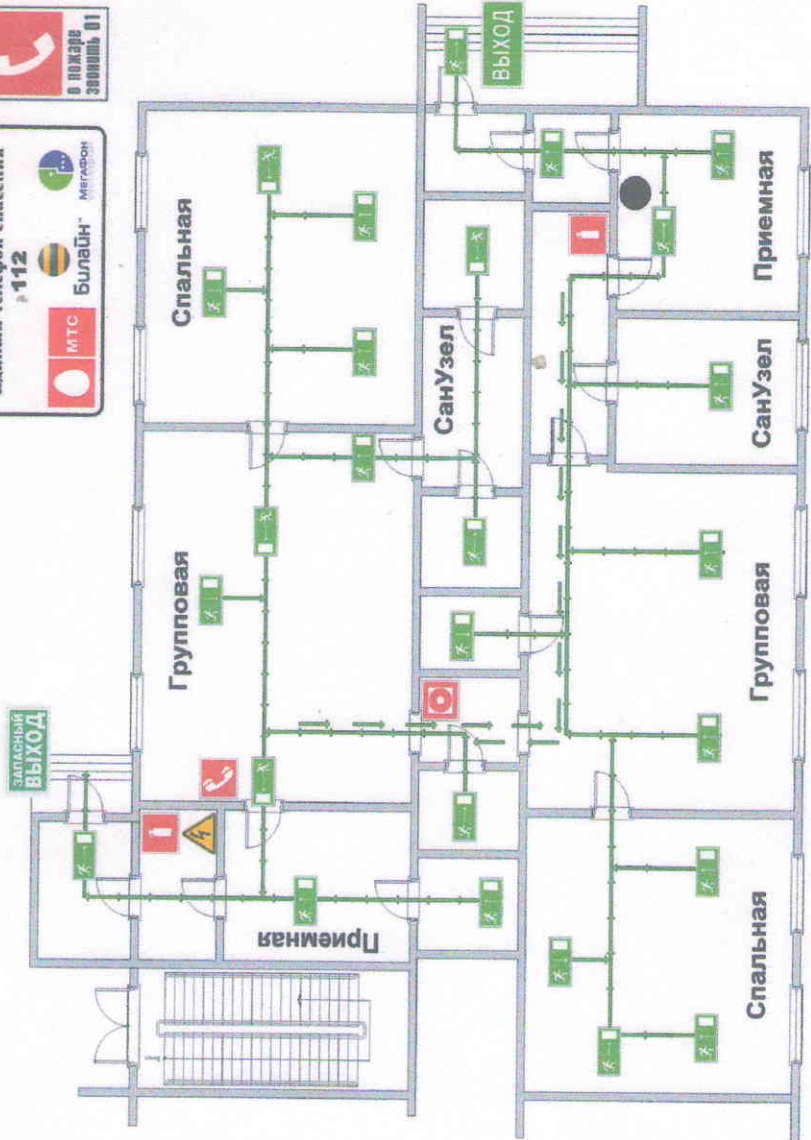
**Действия при аварии: Сохранить спокойствие !**

<b>1</b>	сообщить по телефону 01 и оперативному дежурному		<ul style="list-style-type: none"> <li>• адрес объекта</li> <li>• что случилось</li> <li>• название ли пострадавшего</li> <li>• свою фамилию</li> </ul>
<b>2</b>	локализовать аварию		<ul style="list-style-type: none"> <li>• предотвратить развитие аварии</li> <li>• оказать помощь пострадавшим</li> </ul>
<b>3</b>	эвакуировать людей		<ul style="list-style-type: none"> <li>• обозначить место аварии</li> <li>• ориентироваться по знакам направленной эвакуации</li> <li>• взять пострадавших</li> </ul>

**Условные обозначения**

	Опешиватель		Телефон		Электрощит
	Указатель выхода		Направление к эвакуационному выходу		Кнопка включения системы пожарной сигнализации
	Указатель выхода		Указатель эвакуационного выхода		Вы находитесь здесь (место расположения плана эвакуации)
	Зеркальный эвакуационный путь		Основной эвакуационный путь		

Единый телефон спасения **112**  
 МТС Билайн МегаФон  
**в пожаре звонить 01!**



Согласовано

Утверждаю:

# План Эвакуации

Детей и обслуживающего персонала  
МБДОУ « Детский сад №26» корпус №3

1 этаж

по адресу: г. Великие Луки пр-т Октябрьский д. 42



## Условные обозначения



### Действия при пожаре:

- 1** сообщить по телефону 01 в оперативному дежурному
- 2** эвакуировать людей
- 3** по возможности принять меры по тушению пожара

### Сохранять спокойствие !

- адрес объекта
- место возникновения пожара
- свою фамилию
- ориентироваться по знакам направления движения
- взять пострадавших
- обесточить помещение
- использовать средства противопожарной защиты

### Действия при аварии:

- 1** сообщить по телефону 01 в оперативному дежурному
- 2** локализовать аварию
- 3** эвакуировать людей

### Сохранять спокойствие !

- адрес объекта
- что случилось
- имеются ли пострадавшие
- свою фамилию
- предотвратить развитие аварии
- оказать помощь пострадавшим
- обозначить место аварии
- ориентироваться по знакам направления движения
- взять пострадавших

Согласовано

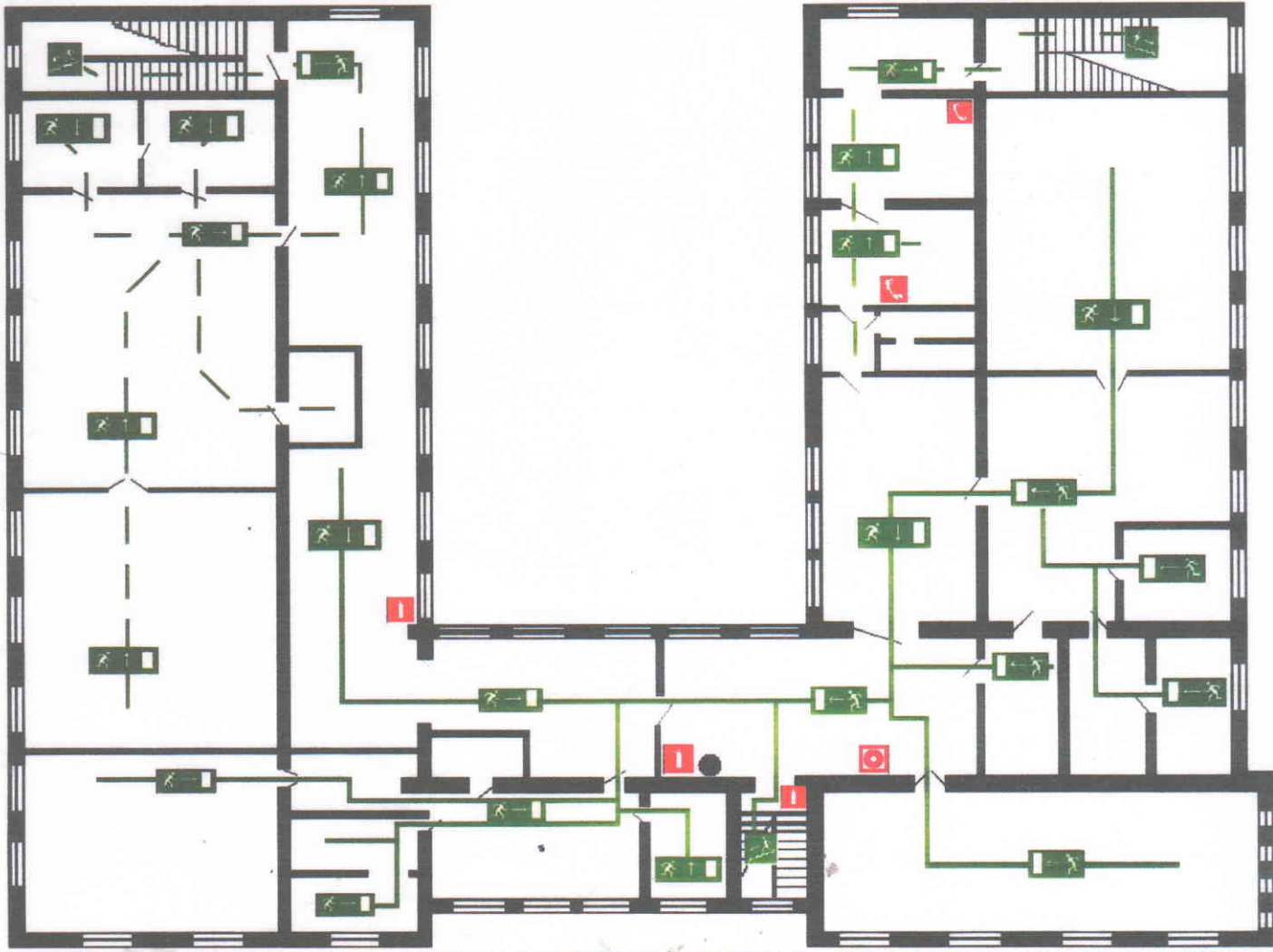
Утверждаю:

# План Эвакуации

Детей и обслуживающего персонала  
МБДОУ « Детский сад №26» корпус №3

2 этаж






по адресу: г. Великие Луки пр-т Октябрьский д. 42






## Условные обозначения

						
Телефон	Огнетушитель	Кнопка включения систем пожарной автоматки	Направление к эвакуационному выходу		Направление к эвакуационному выходу	Вы находитесь здесь (расположение плана эвакуации)

### Действия при пожаре:

- |          |  |   |  |
|----------|--|---|--|
| <b>1</b> | сообщить по телефону 01 и оперативному дежурному |    | <ul style="list-style-type: none"> <li>• адрес объекта</li> <li>• место возникновения пожара</li> <li>• свою фамилию</li> </ul>  |
| <b>2</b> | эвакуировать людей                               |    | <ul style="list-style-type: none"> <li>• ориентироваться по знакам направления движения</li> <li>• взять пострадавших</li> </ul> |
| <b>3</b> | по возможности принять меры по тушению пожара    |    | <ul style="list-style-type: none"> <li>• обесточить помещение</li> <li>• использовать средства противопожарной защиты</li> </ul> |

### Действия при аварии: Сохранять спокойствие!

- |          |  |   |   |
|----------|--|---|---|
| <b>1</b> | сообщить по телефону 01 и оперативному дежурному |  | <ul style="list-style-type: none"> <li>• адрес объекта</li> <li>• что случилось</li> <li>• имеются ли пострадавшие</li> <li>• свою фамилию</li> </ul>       |
| <b>2</b> | локализовать аварию                              |  | <ul style="list-style-type: none"> <li>• предотвратить развитие аварии</li> <li>• оказать помощь пострадавшим</li> <li>• обозначить место аварии</li> </ul> |
| <b>3</b> | эвакуировать людей                               |  | <ul style="list-style-type: none"> <li>• ориентироваться по знакам направления движения</li> <li>• взять пострадавших</li> </ul>                            |

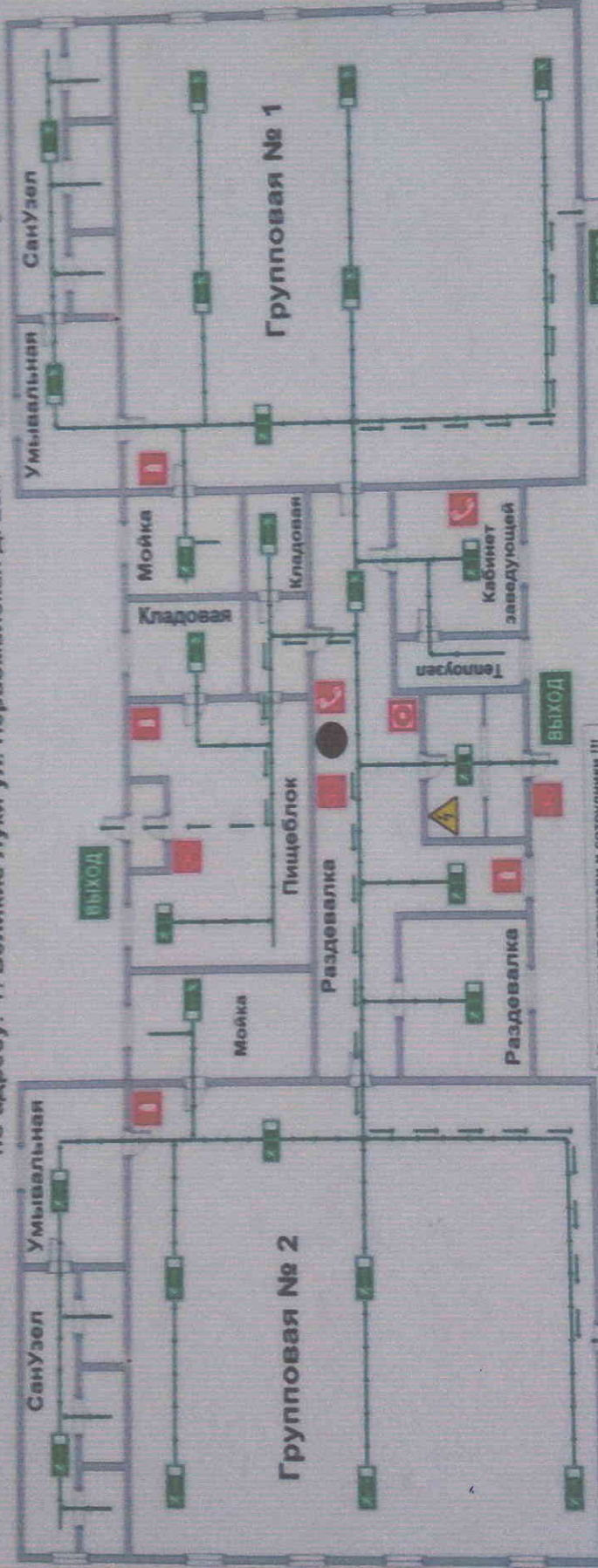
«УТВЕРЖДАЮ»  
 Заведующая МБДОУ /И.И. Морозова/  
 \_\_\_\_\_ 2013 г.

# ПЛАН ЭВАКУАЦИИ

## сотрудников и воспитанников из помещений МБДОУ «Детский сад №18»

по адресу: г. Великие Луки ул. Первомайская д. 23А

Противопожарная сигнализация  
 01  
 Сигнализация  
 112



Уважаемые посетители и сотрудники III  
 просят соблюдать  
 Правила противопожарного режима в РФ.

### Условные обозначения

	Ориентир		Указатель выхода
	Телефон		Направление в эвакуационный выход
	Кнопка оповещения системы пожарной сигнализации		Указатель запасного эвакуационного выхода
	Звукосигнализатор		Выход (место расположения плана эвакуации)
	Экстренный оповещатель		Указатель запасного эвакуационного выхода

### Действия при пожаре: Сохранить спокойствие!

Уважаемые посетители и сотрудники III просят соблюдать Правила противопожарного режима в РФ.

1	сообщить по телефону 01 и оперативному дежурному	• адрес объекта • место возникновения пожара • свою фамилию
2	эвакуировать людей	• ориентироваться по знакам направления движения • взять пострадавших
3	по возможности принять меры по тушению пожара по тушению пожара	• обеспечить помещение • использовать средства противопожарной защиты

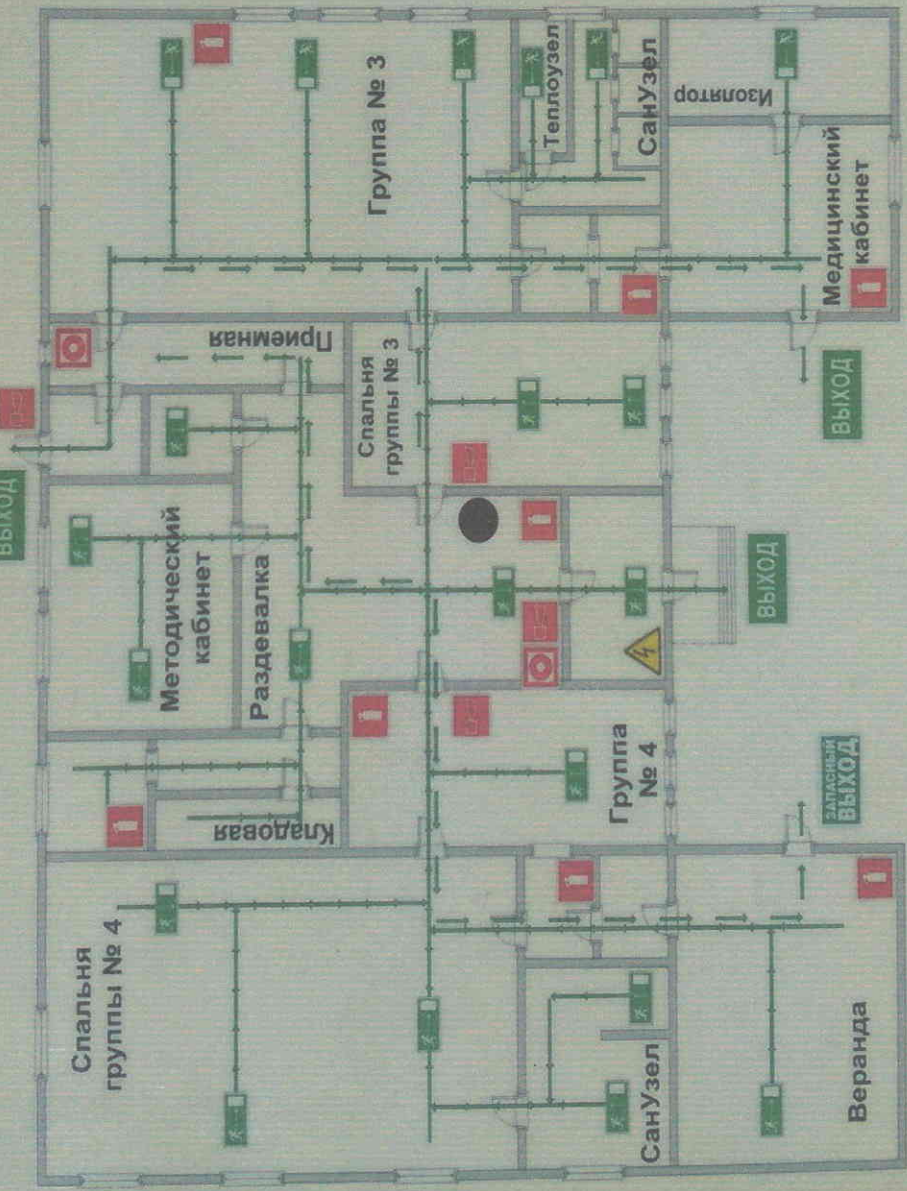
### Действия при аварии: Сохранить спокойствие!

1	сообщить по телефону 01 и оперативному дежурному	• адрес объекта • что случилось • насколько ли пострадавшие • свою фамилию
2	показывать людям место аварии	• предотвратить развитие аварии • оказать помощь пострадавшим • обозначить место аварии
3	эвакуировать людей	• ориентироваться по знакам направления движения • взять пострадавших

При пожаре  
звонить  
с городского  
**01**  
с городской  
**112**

**сотрудников и воспитанников из помещений  
МБДОУ «Детский сад №18»**  
по адресу: г. Великие Луки ул. Первомайская д. 25

Заведующая МБДОУ  
/И.И. Морозова/  
«    »    2013 г.



**Уважаемые посетители и сотрудники III  
в интересах Вашей безопасности  
просим соблюдать  
Правила противопожарного режима в РФ.**

**Действия при аварии: Сохранять спокойствие!**

<b>1</b>	сообщить по телефону 01 и оперативному дежурному		<ul style="list-style-type: none"> <li>адрес объекта</li> <li>что случилось</li> <li>именно ли пострадавшие</li> <li>свою фамилию</li> </ul>
<b>2</b>	локализовать аварию		<ul style="list-style-type: none"> <li>предотвратить развитие аварии</li> <li>оказать помощь пострадавшим</li> </ul>
<b>3</b>	эвакуировать людей		<ul style="list-style-type: none"> <li>определить место аварии</li> <li>ориентироваться по знакам наравлению движения эвакуируемых</li> <li>взять пострадавших</li> </ul>

**Действия при пожаре: Сохранять спокойствие!**

<b>1</b>	сообщить по телефону 01 и оперативному дежурному		<ul style="list-style-type: none"> <li>адрес объекта</li> <li>место возникновения пожара</li> <li>свою фамилию</li> </ul>
<b>2</b>	эвакуировать людей		<ul style="list-style-type: none"> <li>ориентироваться по знакам наравлению движения эвакуируемых</li> <li>взять пострадавших</li> </ul>
<b>3</b>	по возможности принять меры по тушению пожара		<ul style="list-style-type: none"> <li>обстоячи помещение</li> <li>использовать средства противопожарной защиты</li> </ul>

**Условные обозначения**

Огнетушитель  
 Телефон  
 Выход  
 Указатель эвакуационного пути  
 Указатель запасного эвакуационного выхода  
 Указатель запасного эвакуационного выхода  
 Вы находитесь здесь (место расположения плана эвакуации)  
 Электрический

# Схема размещения МБДОУ Детский сад №26

Корпус №1 (пер. Богдановский, д.10)



## Телефоны

МЧС \_\_\_\_\_ **01/112**  
Полиция \_\_\_\_\_ **020**  
Скорая помощь \_\_\_\_\_ **030**  
Заведующая \_\_\_\_\_ **3-21-38**  
e-mail \_\_\_\_\_ **vlds26@eduvluki.ru**

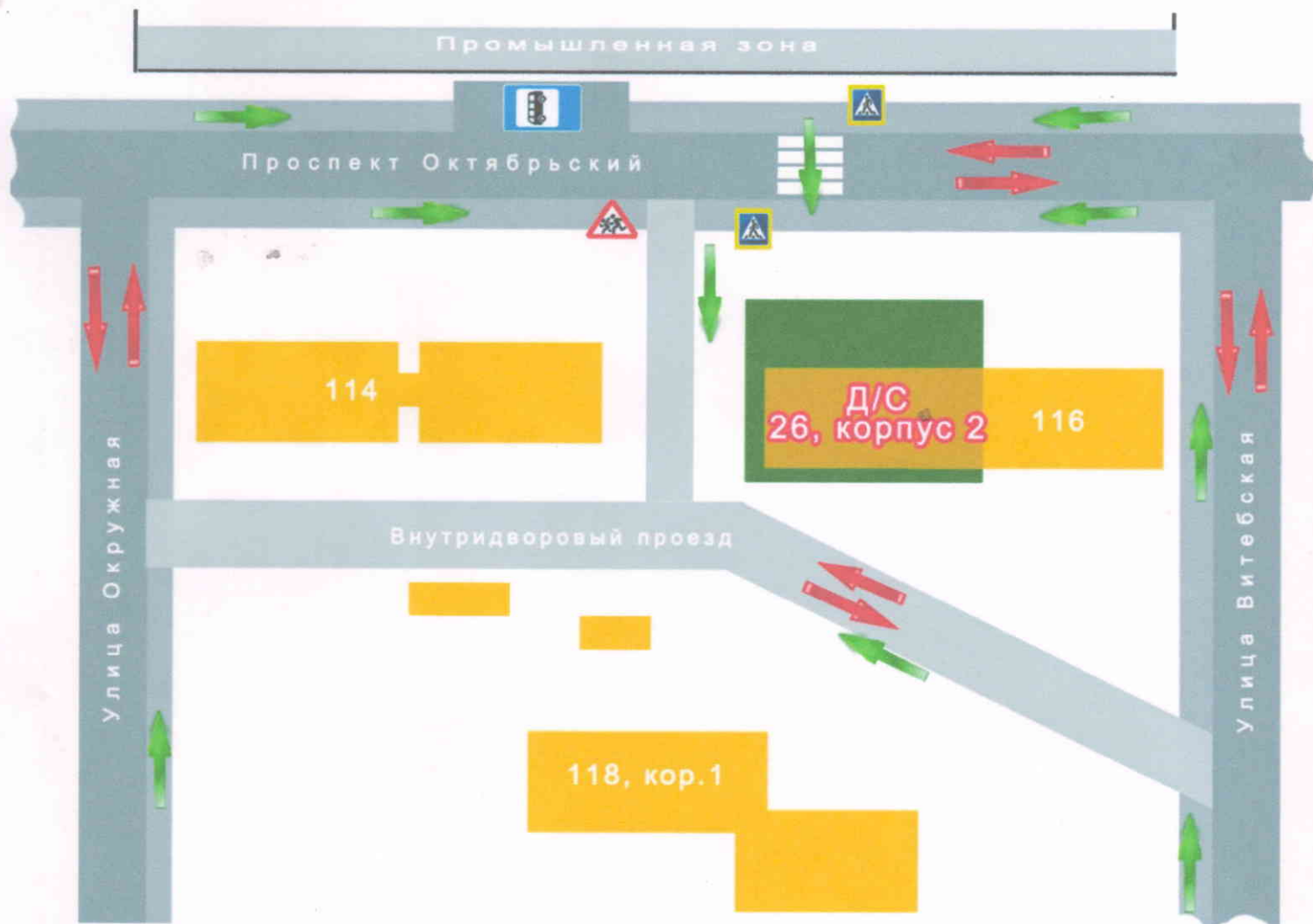
## Условные обозначения

- |  |                                  |  |                          |
|--|----------------------------------|--|--------------------------|
|  | Движение транспортных средств    |  | Дорожные знаки           |
|  | Движение детей и родителей в ДОУ |  | Жилая застройка          |
|  | Пешеходный переход               |  | Регулируемый перекресток |
|  | Тротуар                          |  |                          |
|  | Проезжая часть                   |  |                          |



# Схема размещения МБДОУ Детский сад №26

## Корпус №2 (пр. Октябрьский, д.116)



### Телефоны

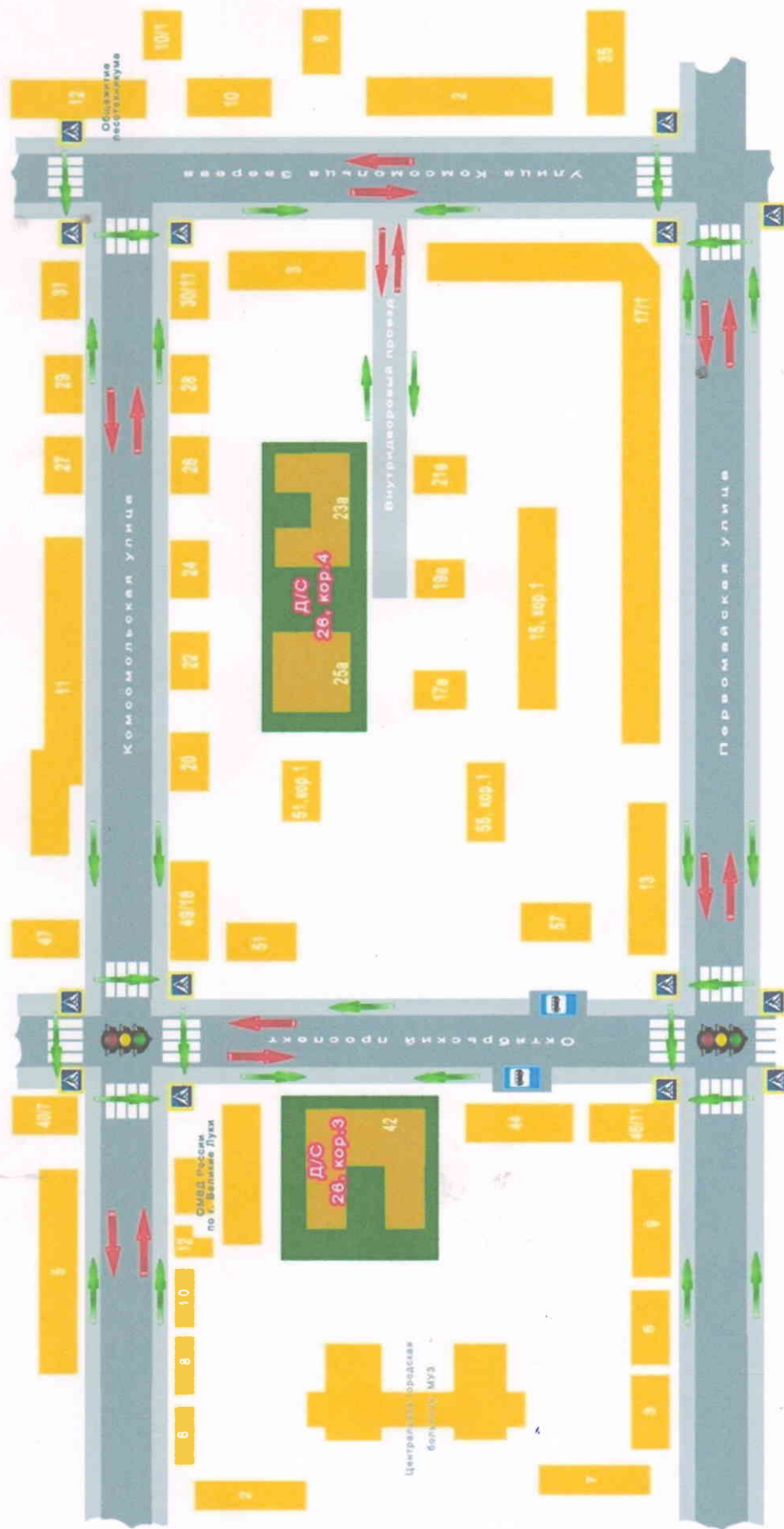
МЧС \_\_\_\_\_ 01/112  
Полиция \_\_\_\_\_ 020  
Скорая помощь \_\_\_\_\_ 030  
Заведующая \_\_\_\_\_ 8-57-73  
e-mail \_\_\_vlds26@eduvluki.ru

### Условные обозначения

	Движение транспортных средств		Дорожные знаки
	Движение детей и родителей в ДОУ		Жилая застройка
	Пешеходный переход		Регулируемый перекресток
	Тротуар		
	Проезжая часть		

# Схема размещения МБДОУ Детский сад №26

## Корпус №3 (пр. Октябрьский, д. 42)



### Телефоны

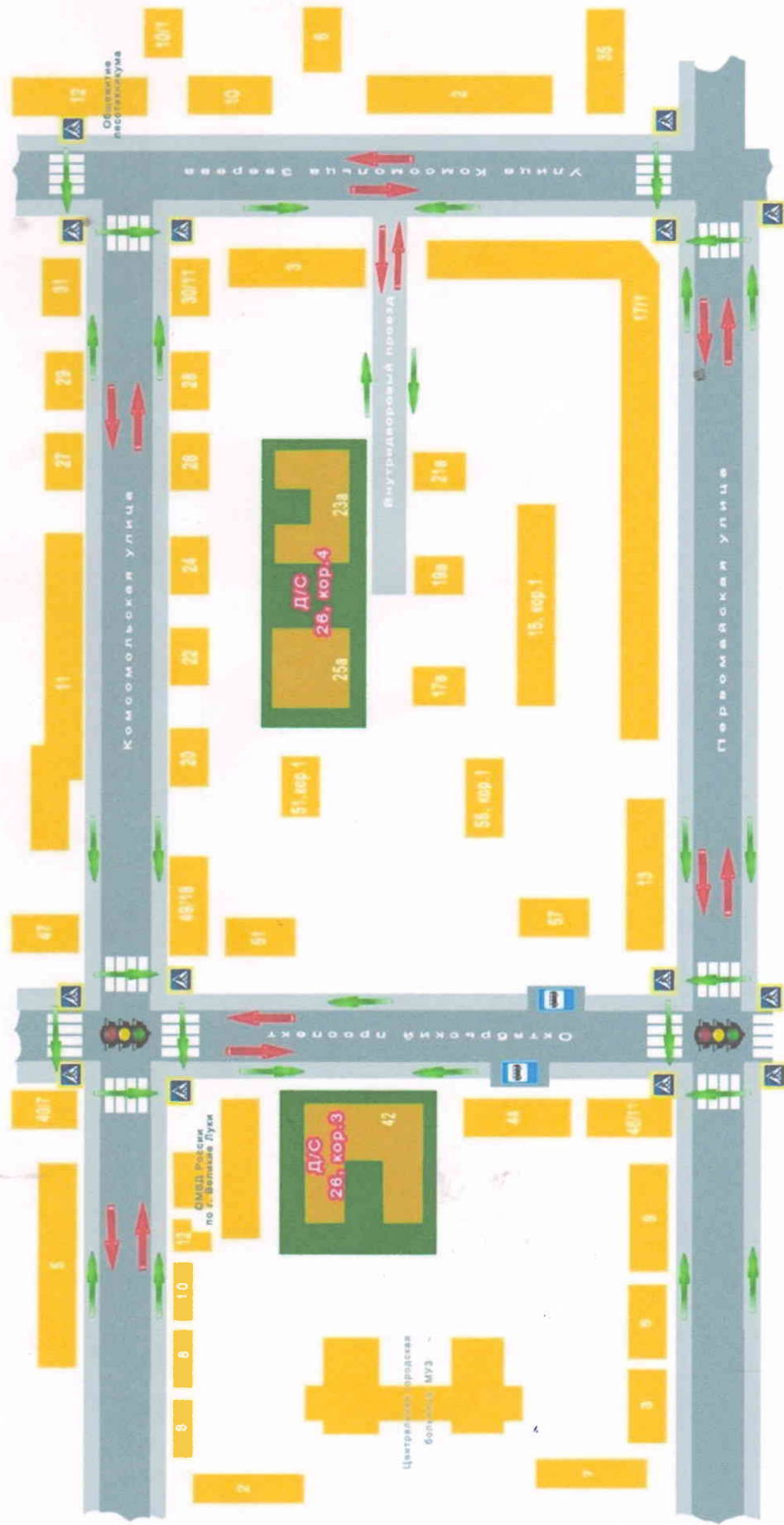
МЧС 01/112  
 Полиция 020  
 Скорая помощь 030  
 Заведующая  
 (3 корпус) 3-53-92  
 (4 корпус) 3-33-74  
 e-mail vids26@eduivluki.ru

### Условные обозначения

- Движение транспортных средств
- Движение детей и родителей в ДОУ
- Пешеходный переход
- Дорожные знаки
- Тротуар
- Жилая застройка
- Проезжая часть
- Регулируемый перекресток

# Схема размещения МБДОУ Детский сад №26

## Корпус №4 (ул. Первомайская, д. 23-а, 25-а)



### Телефоны

МЧС \_\_\_\_\_ 01/112  
 Полиция \_\_\_\_\_ 020  
 Скорая помощь \_\_\_\_\_ 030  
 Заведующая  
 (3 корпус) \_\_\_\_\_ 3-53-92  
 (4 корпус) \_\_\_\_\_ 3-33-74  
 e-mail \_\_\_\_\_ vlds26@eduivluki.ru

### Условные обозначения

- Движение транспортных средств
- Движение детей и родителей в ДОУ
- Пешеходный переход
- Дорожные знаки
- Тротуар
- Жилая застройка
- Проезжая часть
- Регулируемый перекресток