

Экз. № \_\_\_\_\_

«Утверждаю»

Директор МБОУ СОШ №2

Смирнова Л.В.



« 29 » \_\_\_\_\_ 2014г.

м.п.

## ПАСПОРТ БЕЗОПАСНОСТИ

Муниципального бюджетного общеобразовательного учреждения  
"Средняя общеобразовательная школа №2"

Согласовано:

Зам. Начальник отдела УФСБ России в г. Великие Луки

З.А. Алиев

« 29 » \_\_\_\_\_ 2014г.



Согласовано:

Начальник управления образования г. Великие Луки

Т.О Лозницкая

« 29 » \_\_\_\_\_ 2014г.



Согласовано:

Начальник ОМВД УВД по г. Великие Луки

С.Н. Андреев

« 29 » \_\_\_\_\_ 2014г.



м.п.

Согласовано:

Начальник гарнизона ГПС г. Великие Луки

А.В. Овечкин

« 29 » \_\_\_\_\_ 2014 г.



1. Паспорт откорректирован по состоянию на 1 сентября 2015 года.

Директор МБОУ СОШ №2

Л.В. Смирнова

« 01 » сентября 2015 г.



## СОДЕРЖАНИЕ

Общие положения .....	2
1. Общие сведения.....	3
2. Сведения о территории объекта.....	3-4
3. Сведения о зданиях и сооружениях.....	4
4. Организация охраны и защиты объекта .....	5
5. Пожарная безопасность .....	6- 7
6. Системы жизнеобеспечения образовательного учреждения.....	7
7. Сведения об обучающихся и работниках .....	8
8. Сведения о сторонних организация, находящихся на территории образовательного учреждения.....	8
9. Сведения об опасных веществах, находящихся в здании МБОУ.	8
10.Размещение объекта образования .....	8
11. Взаимодействие с территориальными силовыми органами и экстренными службами .....	9
Приложения:	
1. Информация о возможных чрезвычайных ситуациях в ОУ и на территории района .....	10-11
2. Первая медицинская помощь пострадавшему.....	12
3. Возможные критические ситуации в результате проведения диверсионно- террористических акций .....	13
4. Рекомендации руководителю образовательного учреждения .....	14-15
5. Рекомендуемые зоны эвакуации и оцепления при обнаружении взрывного устройства или предмета .....	16
6. План эвакуации .....	17 - 20
7. Схема размещения учреждения .....	21
8. План земельного участка .....	22
9. Фото зданий и сооружений .....	23-26
10. Инструкции и Положения.....	27 - 50

## **Общие положения**

Комплексная безопасность образовательного учреждения – это состояние защищенности ОУ от реальных и прогнозируемых угроз социального, техногенного и природного характера, обеспечивающее его безопасное функционирование.

1. Паспорт комплексной безопасности (далее - Паспорт) является информационно-справочным документом, в котором отражаются сведения о соответствии образовательного учреждения требованиям по его защите от актов экстремизма, терроризма и другим антиобщественным проявлениям, в котором установлены требования, подтверждающие готовность сил и средств детского сада обеспечивать проведение необходимых мероприятий по защите детей, сотрудников и материально-технической базы в случае возможных кризисных ситуаций.
- В Паспорте устанавливаются требования, подтверждающие готовность сил и средств объекта обеспечивать проведение необходимых мероприятий по защите персонала и пациентов, наличие соответствующей материально-технической базы для ликвидации возможных кризисных ситуаций.
2. Документация, включенная в Паспорт, также предназначена для оперативного пользования другими органами при проведении мероприятий по предупреждению и ликвидации кризисных ситуаций и оказанию необходимой помощи пострадавшему населению.
3. Паспорт заводится для накопления и изучения информации об особенностях организации автономного округа сроком на 5 лет.
4. Паспорт хранится в сейфе в служебном кабинете руководителя организации или его заместителя.
5. По окончании срока действия паспорта, его повреждении и не возможности дальнейшего ведения оформляется новый Паспорт, в который из ранее заведённого паспорта переносится информация, не утратившая значения на момент его переоформления. Ранее заведенный Паспорт уничтожается в установленном порядке.
6. Уточнение данных Паспорта осуществляется ежегодно по состоянию на 1 января.



## ОБЩИЕ СВЕДЕНИЯ

муниципальное бюджетное общеобразовательное учреждение  
«Средняя общеобразовательная школа № 2» г. Великие Луки  
Псковской области.

Тип ОУ Общеобразовательное учреждение

Юридический адрес: Псковская область, г. Великие Луки, пл. Калинина ба

Фактический адрес: Псковская область, г. Великие Луки, пл. Калинина ба

Руководители ОУ:

Директор: Смирнова Лариса Владимировна (5-78-68).

Заместитель директора по УВР: Черняева Наталья Олеговна (5-78-68).

Заместитель директора по УВР: Солодкова Наталья Николаевна (5-78-68).

Заместитель директора по ВР: Харченко Валентина Николаевна (5-78-68).

Ответственный работник за: Няньчук Виталий Васильевич (5-78-68).

мероприятия по профилактике

детского дорожно-транспортного травматизма,

безопасность школьников и

персонала

Количество учащихся - 916/46

Наличие уголка по БДД - 3 (Кабинет ОБЖ, коридор н/ш, коридор осн.шк.)

Наличие уголков по борьбе с терроризмом – 3 ( Коридор осн.зд.,\*н/шк., каб. ОБЖ).

Наличие класса по БДД – (Оборудование в кабинете ОБЖ и ОВС).

Наличие автогородка (Площадки) по БДД - в плане на 2015 г.

Время занятий в ОУ:

1-я смена: - с 8.30 до 15.00.

2-я смена: - с 12.00 до 16.00

17.00

Внеклассные занятия: с 15.00 до

Телефоны оперативных служб:

Дежурный ОМВД полиции – 02(5-27-94)

Дежурный ФСБ- 3-08-09

Диспетчер ЕДДС – 01 (3-63-74)

Отряд спасателей- 3-79-33

Вневедомственная охрана – 3-82-81

Пожарные – 01.

Скорая помощь – 03.

Газовая служба – 04.

Комитет по ГО ЧС и МР – 3-42-29

Управление образования- 5-79-48

## **Раздел 2. Сведения о территории объекта.**

Территория МБОУ СОШ №2 находится на дворовой территории между проспектом Ленина, пр. Гагарина и ул. Дьяконова.

По периметру школы имеется металлическое ограждение. Главный въезд оборудован воротами, закрывающимися на замок.

Территорию школы окружают жилые здания, детские садики «Лучик» и «Сказка».

(Примечание: У здания начальной школы расположен магазин «Магнит», возле которого стоят большегрузные автомобили с продуктами, которые создают помехи и угрозу безопасности школьников при движении в школу и обратно!)

## **Раздел 3. Сведения о зданиях и сооружениях.**

**МБОУ СОШ №2** имеет два учебных корпуса в которых обучаются дети начальной школы и общеобразовательной школы.

Здание начальной школы построено в 1952 году – требуется капремонт фасада.

Здание общеобразовательной школы построено в 1970 году – требуется замена деревянных рам окон на пластиковые.

## **Раздел 4. Организация охраны и защиты объекта.**

Охрана объекта осуществляется гражданскими сторожами и вахтерами в дневное время. Основные входы в здания оборудованы металлическими дверями с домофоном. Имеется видеонаблюдение наружное центрального входа и **внутреннее в холле** основного здания школы. Оба здания оборудованы тревожной кнопкой. Имеющей прямую связь с вневедомственной охраной **МВД**.

## **Раздел 5. Пожарная безопасность.**

**Пожарная безопасность в школе организована в соответствии с Правилами противопожарного режима в РФ, от 25.04.12 г.**

Для полного соответствия необходимо подключение пожарной сигнализации на диспетчерскую службу МЧС.

## **Раздел 6. Система жизнеобеспечения объекта.**

Оба здания школы оборудованы центральным отоплением, горячим и холодным водоснабжением, имеется школьная столовая, где питаются все учащиеся и сотрудники школы. В школе имеется медицинский пункт, процедурный кабинет, зубной кабинет.

## **Раздел 7. Сведения об обучающихся и работниках образовательного учреждения.**

**В МБОУ СОШ №2** по состоянию на 1 сентября 2015 года обучается 916 учеников и 46 дошколят , работает 67 педагогов и 19 человек обслуживающий персонал.

**Раздел 8. Сведения о сторонних организациях, находящихся на территории образовательного учреждения.**

В здании начальной школы размещается Детская Юношеская Спортивная Школа «Атлетика». Других сторонних организаций не имеется.

**Раздел 9. Сведения об опасных веществах , находящихся в здании образовательного учреждения.**

В соответствии с Приказом об установлении противопожарного режима в школе хранение различных пожаро-взрывоопасных, химически и биологически опасных веществ запрещено, за исключением использования в кабинете химии. разрешенных химических реактивов и веществ.

**Раздел 10. Размещение объекта образования.**

МБОУ СОШ № 2 расположена в городе Великие Луки Псковской области по адресу: площадь Калинина, д.ба.

**Раздел 11. Взаимодействие с территориальными органами силовых ведомств и органами исполнительной власти на местах.**

Взаимодействие школы с территориальными органами власти, силовыми структурами осуществляется постоянно, через телефонную связь и личный контакт руководства школы с данными структурами. Присутствие на общегородских совещаниях при Администрации города, на совещаниях в соответствующих ведомствах и управлениях.

## 1. Общие сведения

№ п/п	Наименование показателя	Значение показателя
1.1.	Полное и сокращенное наименование организации автономного округа.	Муниципальное бюджетное общеобразовательное учреждение «Средняя общеобразовательная школа №2» (МБОУ СОШ №2
1.2.	Юридический адрес (почтовый индекс, город, улица, номер дома)	182100, Псковская область, г. Великие Луки, п. Калинина, 6А.
1.3.	Фактический адрес (почтовый индекс, город, улица, номер дома)	182100, Псковская область, г. Великие Луки, п. Калинина, 6 А
1.4.	Форма собственности учреждения	Муниципальная
1.5.	Организационно-правовая форма организации (федеральная, окружная, муниципальная, частная)	Муниципальное Бюджетное образовательное учреждение
1.5.	Фамилия, имя, отчество, рабочий телефон, факс:	
1.5.1.	- руководителя	Смирнова Лариса Владимировна, т. 5-78-68, ф. 8(81153) 5-78-68
1.5.2.	- заместителя	Солодкова Наталья Николаевна, т. 5-78-68, ф. 8 81153) 5-78-68
1.5.3.	- должностного лица, ответственного за организацию работ по противопожарной безопасности	Ципляускене Татьяна Анатольевна, т. 5-85-13, ф. 8(81153) 5-85-13
1.5.4.	- должностного лица, ответственного за охрану труда в организации	Езопова Наталья Владимировна – инженер по охране труда, т. 5-85-13
1.6.	Вид деятельности	общеобразовательная
1.7.	Вышестоящая организация	Управление Образования Администрации г. Великие Луки.
1.8.	Реквизиты	г. В.Луки, п. Калинина, д. 6 А. т.ф.8(81153) 5-78-68. vlschool2@yandex.ru
1.9.	Режим работы учреждения	В рабочие дни: с 8.00 до 17.00

## 2.Сведения о территории объекта

2.1.	Площадь прилегающей территории	22630 кв.м
.	В том числе застроенная	<b>4685,6 кв.м</b>
2.2.	Характеристика территории	Территория МБОУ СОШ №2 расположена на дворовой территории между пр.Гагарина, п. Калинина, ул. Ленина и Дьяконова.
2.2.1.	- наличие удобных подъездных путей	Имеется асфальтовое покрытие по всему периметру школы

	и тип их покрытия	
2.2.2.	- наличие освещения территории организации в темное время суток	имеется
2.2.3.	- наличие теневого навеса на территории	нет
2.2.4.	- наличие площадки для сбора мусора, оборудованной контейнером с крышкой	имеется
2.3.	Ограждение территории зданий	По периметру школы имеется металлическое ограждение. Главный въезд закрывается на замок.
2.4.	План земельного участка МБОУ СОШ №2	имеется

### 3. Сведения о зданиях и сооружениях

3.1.	Число зданий и сооружений, всего	2
3.1.1.	в том числе: - с дневным пребыванием людей	2
3.1.2.	- с круглосуточным пребыванием людей (количество и фактический адрес)	-
3.1.3.	- зданий, требующих капитального ремонта	1
3.1.4.	- зданий, находящихся в аварийном состоянии	нет
3.1.5.	- многоэтажных	2
3.1.6.	- здания хозяйственного назначения (гараж, склад и др.)	2
3.1.7.	- наличие спортивного зала	имеется
3.1.8.	- наличие места для приготовления пищи (пищеблока)	имеется
3.2.	Дата постройки	1952, 1970
3.3.	Характеристика здания	Здание начальной школы построено в 1952. Требуется капремонт фасада и крыши. Основное здание построено в 1970 году. Требуется замена окон и 5 дверей на металлические.



#### 4. Организация охраны и защиты объекта

	Вид охраны дошкольного учреждения	Охрана объекта осуществляется сторожем в ночное время и вахтерами в дневное время, а также ЧОП «Байкал».
4.2.	Наличие системы видео наблюдения (внутри здания и территории)	Система видеонаблюдения имеется, но требуются более современные камеры наблюдения.
4.3.	Наличие системы тревожной сигнализации	Тревожная сигнализация имеется, связана с ЧОП «Байкал» и ОМВД.
4.4.	Положение об организации контрольно-пропускного режима	Имеется.
4.5.	Наличие ограждения по всему периметру территории учреждения	Имеется металлическое ограждение по всему периметру, но в некоторых местах требуется замена бетонных столбов.
4.6.	Наличие локальной системы оповещения	Система оповещения имеется, как противопожарная, так и общая.
4.7.	Наличие металлических входных дверей в здание (корпус)	Имеется 2 двери. Необходима установка еще 5 мет. Дверей.
4.8.	Создание и поддержание в готовности системы оперативного доведения до людей, информации об обстановке и рекомендации по их действиям в ЧС	Не имеется
4.9.	Создание и поддержание в готовности к применению сил и средств по предупреждению и ликвидации ЧС:	Создана КЧС и ПБ объекта и соответствующие звенья согласно плана ГО и ЧС.
4.10.	Создание и поддержание в готовности к использованию коллективных средств защиты для укрытия от воздействия поражающих факторов в ЧС	Не имеется
4.11.	Возможность проникнуть в здание из соседних домов, в том числе по крышам и коммуникациям	Не исключена возможность проникновения через ветхие окна.
4.12.	Электроснабжение ОУ	Согласно техпаспорта.

## 5. Пожарная безопасность

5.1.	Наличие приказа об установлении противопожарного режима в организации и разграничении ответственности должностных лиц за обеспечение пожарной безопасности	Имеется.
5.2.	Наличие добровольной пожарной дружины	Имеется.
5.3.	Количество эвакуационных выходов из здания	Семь
5.3.1.	в том числе: основных	2
5.3.2.	запасных	5
5.4.	Наличие действительных первичных средств пожаротушения	Имеются огнетушители в количестве 20 шт. Пож. краны с рукавами 9 шт. в метал. ящиках
5.5.	Наличие схем эвакуации на этажах	Имеются на этажах и в каждом кабинете.
5.6.	Наличие пропитки огнезащитным составом деревянных конструкций чердачных помещений	Имеется.
5.7.	Сведения о наличии систем (установок):	
5.7.1.	- система автоматической пожарной сигнализации	Имеется
5.7.2.	- оповещатель охранно-пожарный ручной	Имеется
5.7.3.	- оповещатель звуковой	Имеется
5.8.	- система аварийного освещения	Отсутствует
5.9.	Наличие противопожарных дверей	Имеются
5.10.	Наличие плана тренировок в случае чрезвычайной ситуации или пожара	Имеется
5.11.	Обеспеченность работников и воспитанников индивидуальными средствами фильтрующего действия для защиты органов дыхания	Нет
5.12.	Эвакуация людей (с учетом особенностей детей с ограниченными возможностями передвижения) в безопасную зону до нанесения вреда их жизни и здоровью вследствие воздействия опасных факторов пожара	Согласно плана эвакуации.
5.13.	Наличие сотрудников, прошедших обучение о мерах пожарной	Имеются 4 человека.

	безопасности и действиях в случае пожара в лицензированной организации	
5.14.	Наличие документации устанавливающий противопожарный режим в учреждении.	Имеется
5.15.	Удаление организации от ближайшего подразделения пожарной охраны	Удаление от ПЧ 6 – 1 км.

## 6. Системы жизнеобеспечения образовательного учреждения

6.1.	Система освещения:	
6.1.1.	- естественное освещение, его тип	
6.1.2.	- искусственное освещение, его тип	Светильники и люстры с энергосберегающими люминисцентными лампами
6.1.3.	- размещение светильников	Согласно САНПин
6.2.	Система отопления и вентиляции:	Центральное отопление и вентиляция имеются.
6.2.1.	- температура воздуха в помещениях в отапливаемый сезон года	20-23 градуса
6.3.	Система холодного и горячего водоснабжения	Центральное водоснабжение горячей и холодной водой.
6.4.	Наличие систем канализации	.Имеется
6.5.	Наличие систем отопления	Имеется.
6.6.	Характеристика пищеблока:	
6.6.1.	- наличие и тип столов для обработки пищевых продуктов	Имеются разделочные кухонные столы.
6.6.2.	- наличие и тип кухонной посуды на пищеблоке	Имеется. (Пищевой алюминий)
6.6.3.	-наличие варочно – жарочного оборудования	Имеется.
6.6.4.	- наличие холодильного оборудования	Имеется.
6.6.5.	- наличие специального транспорта для перевозки пищевых продуктов	Централизованная доставка.
6.6.6.	- наличие столов и стульев для приема пищи	Имеются.
6.6.7.	- наличие и тип столовой посуды	Имеется фаянсовая посуда и нерж. Столовые приборы.
6.6.8.	-наличие шкафов для хранения столовой посуды	Имеются
6.6.9.	- питьевая вода	Имеется.
6.7.	Обеспеченность аптечками для оказания первой медицинской помощи	Имеются

## 7. Сведения об обучающихся и работниках

7.1	Численность сотрудников, всего:	92
	- педагогический персонал	62
	- руководители	6
	- учебно-вспомогательный персонал	6
	- обслуживающий персонал	19
7.2.	Количество обучающихся/воспитанников дошкольного отделения, всего	916/46 (962)
	Максимальное количество человек, одновременно находящихся в здании	1000
7.3.1.	В том числе: - в дневное время	1000
7.3.2.	- в ночное время	2
7.4.	Места скопления людей: 1-й этаж	460
7.4.1.	2-й этаж	220
7.4.2.	3-й этаж	320

## 8. Сведения о сторонних организациях, находящихся на территории образовательного учреждения

8.1	Сторонние организации, находящиеся на территории ОУ	ДЮСШ «Атлетика» в здании начальной школы.
-----	---	---

## 9. сведения об опасных веществах, находящихся в здании школы

9.1.	Взрыво-пожароопасные, химические, биологические, токсичные, сильнодействующие яды и препараты в образовательном учреждении не хранятся и не используются.
------	---

## 10. Размещение образовательного учреждения

10.1.	Схема размещения учреждения по отношению к объектам инфраструктуры	Дошкольное отделение расположено на 1-м этаже основной школы. Имеется отдельный вход.
10.2.	Краткая пояснительная записка к размещению ОУ:	МБОУ СОШ №2 расположена на дворовой территории между п. Калинина, ул. Дьконова, пр.



Гагарина, пр. Ленина

**11. Взаимодействие с территориальными силовыми органами и экстренными службами**

ОВД	02, 5-27-94
Пожарная служба	01
Управление образования города	5-79-48
ЕДДС	01, 3-63-74
Комитет по Го и ЧС	3-42-29
Администрация г. Великие Луки	3-73-55
МЧС	01, 112
Поисково-спасательный отряд г.Великие Луки	3-79-33
Городская поликлиника	3-81-53, 9-19-80
Детская поликлиника	3-05-48
Аварийная служба «Водоканал»	3-80-90
Аварийная служба «Теплосеть»	3-80-08, 3-42-58
Аварийная служба «Электросеть»	3-42-02



## **Информация о возможных чрезвычайных ситуациях в МБОУ СОШ №2 и на территории района**

Перечень видов опасностей:

- стихийные бедствия метеорологического характера
- техногенного характера
- массовые инфекционные заболевания
- пожар
- возможность террористического акта

### **Воздействие сил природы**

Вследствие географических, геофизических и климатических условий Псковской области, характера и особенностей региона существует вероятность воздействия на территорию МБОУ СОШ №2 ураганных ветров, сильных морозов и снежных заносов.

Разрушительное действие ураганов определяется, в основном, скоростным напором. Велика также разрушительная сила ударов от предметов, уносимых ветром. Бури и ураганы при скорости ветра более 30 м/с могут вызвать повреждения строительных конструкций, разрушение остекления и кровли здания, повреждение оборудования и имущества, находящегося на открытой территории, а также обрыв проводов воздушных линий электропередачи, контактных сетей, линий связи, выход из строя антенных устройств.

Наводнения для Великих Лук по многолетнему опыту ее истории практически исключаются. Поэтому эту опасность можно не учитывать.

Ливни. Последствием продолжительных ливней, а также резкого таяния большого количества снега может быть подтопление подвальных помещений, что не повлияет на нормальное функционирование учреждения.

Зимние метели, продолжающиеся 12 часов и более, при скорости ветра свыше 15 м/с вызовут сильные заносы и затруднят движение транспорта, выполняющего производственные задачи.

Обильные снегопады, сопровождающиеся резким перепадом температуры, образуют снежные заносы на дорогах.

Сильные морозы с температурой воздуха  $-35^{\circ}\text{C}$  и ниже, продолжительностью двое суток и более вызовут резкое увеличение потребления тепла, что приведет к авариям в теплосетях и нарушению работы коммунального хозяйства.

Гроза - наиболее распространенное опасное атмосферное явление для Псковского региона. При грозе выпадает большое количество осадков, однако наибольшую опасность для здания и людей представляют электрические разряды молнии. От попадания молнии в дерево может возникнуть пожар.

Защита от молний состоит в безопасном заземлении электрических импульсов, т.е. в применении молниеотводов.

### **ЧС техногенного характера**

При условии своевременного оповещения работающего персонала об угрозе химического заражения и выполнении комплекса мероприятий по защите - потерь не ожидается.

По территории микрорайона проходит железная дорога с сообщением Великие Луки – Новосокольники. В случае аварии на железной дороге территория МБОУ СОШ №2 может попасть в зону распространения зараженного химикатами воздуха.

На территории микрорайона «Южный» радиационных объектов нет, однако радиоактивное заражение возможно в случае аварии на ядерных установках, расположенных в ближайших областях. (Игналинская АЭС- Литва), Смоленская АЭС, Ленинградская АЭС, Тверская АЭС).

### **Инфекционные заболевания**

В учреждении возможно возникновение массовых инфекционных заболеваний, характерных для Псковского региона. В частности это: желудочно-кишечные заболевания, пищевые отравления при употреблении инфицированных мясомолочных продуктов, массовые вспышки эпидемий гриппа, а также случаи особо опасных и редко встречающихся инфекционных болезней. Факторами, способствующими возникновению массовых инфекционных заболеваний, являются: разрушение коммунальных объектов (систем водоснабжения, канализации, отопления и др.); резкое ухудшение санитарно-гигиенического состояния территорий за счет гниющих продуктов животного и растительного происхождения; массовое размножение грызунов и активизация природных очагов; интенсивная миграция организованных и неорганизованных контингентов людей и ряд других.

### **Пожар**

При пожаре огонь будет распространяться быстро по деревянным перекрытиям здания начальной школы в связи с этим начать немедленную эвакуацию обучающихся и персонала, оповестить органы пожарной охраны, сообщить вышестоящему руководству, при возможности приступить к тушению пожара силами штатного пожарного расчета. (Показатели ущерба, характеристики и размеры возможных зон поражения, степень вредного воздействия на жизнь и здоровье людей не представляется возможным оценить объективно без специальной методики).

### **Террористические акты**

Сигналом для немедленного принятия решения по выполнению плана действий в ситуациях, связанных с угрозой террористического акта, может стать обнаружение в образовательном учреждении подозрительного предмета, который может оказаться взрывным устройством, поступление угрозы по телефону или в письменном виде, захват террористами в заложники обучающихся или работников, получение руководителем учреждения информации об этих фактах

## **Первая медицинская помощь пострадавшему**

**При кровотечениях:** - тугое бинтование путем наложения давящей стерильной повязки.

**При сильном кровотечении:** - обработать кожу вокруг раны раствором спирта или йода. Для остановки кровотечения выше пораженного участка наложить жгут, предварительно подложив под него мягкую матерчатую ткань. На рану наложить стерильную повязку. Приложить записку с указанием времени и даты наложения жгута.

### **При переломах:**

Наложение различного рода шин и подручных материалов (доски, палки, фанера и др.) для достижения неподвижности поврежденной части тела. (Иммобилизация). Вызов скорой помощи по телефону 03 обязательно!

### **При отморожении:**

Быстрое восстановление кровообращения в отмороженных частях тела путем растирания спиртом, водкой, одеколоном или любой шерстяной тканью, фланелью, мягкой перчаткой до полного согревания. Затем пострадавшего необходимо тепло укрыть и дать теплое питье. В тяжелых случаях вызов скорой помощи по телефону 03 обязателен!

### **Обморок, солнечный или тепловой удары:**

Пораженного необходимо уложить в тени на свежем воздухе, ноги приподнять выше головы, чтобы вызвать прилив крови к голове. Для облегчения дыхания пораженного освобождают от стесняющей одежды. Обрызгать лицо холодной водой или дать понюхать нашатырный спирт и растереть им виски.

### **При поражении электрическим током:**

Немедленное прекращение действий эл. тока на пострадавшего. Проводятся те же мероприятия, что и при обмороке. На места, где образовались ожоги, наложить стерильную повязку и дать обезболивающие (анальгин, седальгин и др.), успокаивающие (настойка валерианы) и сердечные средства (валокордин, капли Зеленина и др.). При тяжелых поражениях, сопровождающихся остановкой дыхания, необходимо немедленное проведение искусственного дыхания. Вызов скорой помощи по тел. 03 обязательно!

### **При ожогах:**

Кипятком, горячей пищей

- необходимо быстро снять пропитанную горячей жидкостью одежду, оставив прилипшие участки. Полезно в течение нескольких минут орошать обожженное место струёй холодной воды. Наложить стерильную марлевую или просто чистую повязку из поручного материала. Возникшие пузыри прокалывать нельзя. Пострадавшего доставить в травмопункт.

### **При химических ожогах:**

После снятия одежды следует в течение не менее 15 минут обмывать пораженный участок струёй воды до исчезновения характерного запаха химического вещества. Накладывается повязка с нейтрализующим средством (при ожоге кислотой - 5% раствор пищевой соды.

При ожоге щелочью - слабый раствор лимонной или уксусной кислоты.

При ожоге известью - примочка с 20% раствором сахара) или чистая сухая повязка. Доставка пострадавшего в травмопункт.



**При шоковом состоянии:**

Прекращение воздействия на пострадавшего травмирующего фактора - основной причины шока. Человеку, находящемуся в сознании, дать болеутоляющее средство (анальгин, седальгин, пенталгин и др.). Если нет ранений живота, напоить горячим чаем, дать 50-100 мл водки. При потере сознания обрызгать лицо холодной водой или дать понюхать нашатырный спирт и растереть им виски. Вызов скорой помощи по телефону 03 обязательно!

Приложение 3

**Возможные критические ситуации в результате проведения диверсионно-террористических акций или экстремистских проявлений.**

а) В случае применения взрывчатых веществ:

может произойти полное или частичное разрушение здания (если ВВ заложено в подвал или на 1-й этаж здания - это может привести к полному или частичному разрушению здания, в зависимости от количества ВВ). При обнаружении подозрительного предмета (который может оказаться взрывным устройством); получении письменного сообщения или сообщения по телефону с угрозой применения ВВ немедленно сообщить в правоохранительные органы, вышестоящему руководству, выставить оцепление возле подозрительного предмета на безопасном удалении (за естественными укрытиями) и начать немедленную эвакуацию обучаемых и персонала на безопасное удаление. (Показатели ущерба, характеристики и размеры возможных зон поражения, степень вредного воздействия на жизнь и здоровье людей не представляется возможным оценить объективно без специальной методики).

б) В случае применения отравляющих веществ:

может произойти частичное заражение помещений образовательного учреждения за короткий промежуток времени. При обнаружении подозрительного предмета (который может оказаться контейнером с отравляющим веществом); получении письменного сообщения или сообщения по телефону с угрозой применения ОВ немедленно сообщить в правоохранительные органы, вышестоящему руководству, выставить оцепление возле подозрительного предмета на безопасном удалении (за естественными укрытиями с средствами индивидуальной защиты) и начать немедленную эвакуацию воспитанников и персонала на безопасное удаление, обеспечить дополнительную вентиляцию помещений за счет открытия окон и дверей. (Показатели ущерба, характеристики и размеры возможных зон поражения, степень вредного воздействия на жизнь и здоровье людей не представляется возможным оценить объективно без специальной методики).

в) В случае массовых беспорядков, проявлений экстремизма:

за территорией образовательного учреждения - не допустить проникновения участников массовых беспорядков в помещение школы путем закрытия входа, сообщить в правоохранительные органы, вышестоящему руководству, воспретить подход обучаемых к окнам.

г) В случае захвата заложников:

а) Оказавшимся в заложниках, сохранять выдержку спокойствие, не пререкаться с террористами, выполнять все их требования, на все действия спрашивать разрешение. При возможности (если есть мобильный телефон) сообщить о случившемся и месте своего нахождения родственникам или в полицию. Помнить, что для сохранения жизни надо терпеть. При безопасной возможности освободиться от преступников, надо уходить.

б) Оказавшимся не в составе заложников, немедленно покинуть здание образовательного учреждения для оказания помощи правоохранительным органам. Сообщить в правоохранительные органы, вышестоящему руководству о случившемся и действовать в

соответствии с их указаниями. Не принимать инициативных мер для освобождения заложников и контактов с террористами.

## Приложение 4

### **Рекомендации руководителю образовательного учреждения**

Сигналом для немедленного принятия решения по выполнению плана действий в ситуациях, связанных с террористическим актом, может стать обнаружение руководителем образовательного учреждения подозрительного предмета, который может оказаться взрывным устройством, поступление угрозы по телефону или в письменном виде, захват террористами в заложники обучающихся (детей) или сотрудников в помещениях или на территории учреждения, получение руководителем учреждения информации об этих фактах от обучающихся или сотрудников.

Во всех этих случаях руководителю образовательного учреждения необходимо действовать так, чтобы обеспечить безопасность обучающихся и сотрудников, так как в соответствии с законодательством руководитель несет персональную ответственность за жизнь и здоровье своих подчиненных.

### **Руководитель образовательного учреждения обязан:**

В случае обнаружения взрывного устройства или подозрительного предмета

1. Немедленно сообщить об этом в правоохранительные органы по телефонам территориальных органов ФСБ- 3-08-09, МВД (тел. 02 или 5-27-94), МЧС России. (тел. 112)
2. До прибытия оперативно-следственной группы дать указания сотрудникам (в дошкольных учреждениях воспитателям) находиться на безопасном расстоянии от обнаруженного взрывного устройства или подозрительного предмета, выставить оцепление.
3. В случае необходимости осуществить эвакуацию детей и сотрудников согласно имеющемуся плану.
4. Во всех случаях дать указание не приближаться, не трогать, не вскрывать и не перемещать находку. Зафиксировать время ее обнаружения.
5. Обеспечить возможность беспрепятственного подъезда к месту обнаружения опасного или подозрительного предмета автомашин правоохранительных органов, медицинской помощи, пожарной охраны и других подразделений МЧС, служб эксплуатации.
6. Обеспечить присутствие лиц, обнаруживших находку, до прибытия оперативно-следственной группы и фиксацию их показаний.

### При поступлении угрозы по телефону

1. Не оставлять без внимания ни одного подобного сигнала.
2. Обеспечить своевременную передачу полученной информации в правоохранительные органы.
3. Правоохранительным органам значительно помогут для предотвращения совершения преступлений и розыска преступников следующие Ваши действия:
  - Постарайтесь дословно запомнить разговор и зафиксировать его на бумаге.
  - По ходу разговора отметьте пол, возраст звонившего и особенности его (ее) речи: голос: громкий/тихий, низкий/высокий; темп речи: быстрая/медленная; произношение: отчетливое, искаженное, с заиканием, шепелявое, с акцентом или диалектом; манера речи: развязная, с издевкой, с нецензурными выражениями



- Обязательно отметьте звуковой фон (шум автомашин или железнодорожного транспорта, звук теле-радио аппаратуры, голоса, другое).
- Отметьте характер звонка — городской или междугородный.
- Обязательно зафиксируйте точное время начала разговора и его продолжительность.
- 4. В любом случае, постарайтесь в ходе разговора получить ответы на следующие вопросы:
  - Куда, кому, по какому телефону звонит этот человек?
  - Какие конкретные требования он (она) выдвигает?
  - Выдвигает требования он лично, выступает в роли посредника или представляет какую-то группу лиц?
  - На каких условиях он (она) или они согласны отказаться от задуманного?
  - Как и когда с ним (с ней) можно связаться?
  - Кому Вы можете или должны сообщить об этом звонке?
- Постарайтесь добиться от звонящего максимально возможного промежутка времени для принятия Вами и Вашим руководством решений или совершения каких-либо действий.
- Если возможно, еще в процессе разговора, сообщите о нем руководству объекта, если нет - немедленно по его окончанию.
- 5. Не распространяйтесь о факте разговора и его содержании. Максимально ограничьте число людей, владеющих информацией.
- 6. При наличии автоматического определителя номера АОНа запишите определившийся номер телефона в тетрадь, что позволит избежать его случайной утраты.
- 7. При использовании звукозаписывающей аппаратуры сразу же извлеките кассету (мини-диск) с записью разговора и примите меры к ее сохранности. Обязательно установите на ее место другую.

#### При поступлении угрозы в письменной форме

1. Обеспечить четкое соблюдение личным составом учреждения правил обращения с анонимными материалами (письмами, записками, надписями, информацией, записанной на дискету, видеопленку).
2. Принять меры по обеспечению сохранности и своевременной передаче полученных материалов в правоохранительные органы.
3. После получения такого документа обращайтесь с ним максимально осторожно. По возможности, уберите его в чистый плотно закрываемый полиэтиленовый пакет, и поместите в отдельную жесткую папку.
4. Постарайтесь не оставлять на нем отпечатков своих пальцев.
5. Если документ поступил в конверте — его вскрытие производите только с левой или правой стороны, аккуратно отрезая кромки ножницами.
6. Сохраняйте все: сам документ с текстом, любые вложения, конверт и упаковку, ничего не выбрасывайте.
7. Не расширяйте круг лиц знакомившихся с содержанием документа.
8. Анонимные материалы направляются в правоохранительные органы с сопроводительным письмом, в котором указываются конкретные признаки анонимных материалов (вид, количество, каким способом и на чем исполнены, с каких слов начинается и какими заканчивается текст, наличие подписи и т.п.), а также обстоятельства, связанные с их распространением, обнаружением или получением.
9. Анонимные материалы не должны сшиваться, склеиваться, на них не разрешается делать надписи, подчеркивать или обводить отдельные места в тексте, писать резолюции и указания, также запрещается их мять и сгибать. При исполнении резолюции и других надписей на сопроводительных документах не должно оставаться давленных следов на анонимных материалах.

#### При захвате детей и сотрудников в заложники

1. О сложившейся в учреждении ситуации незамедлительно сообщить в правоохранительные органы.
2. Не вступать в переговоры с террористами по собственной инициативе.

- 3.Принять меры к беспрепятственному проходу (проезду) сотрудников правоохранительных органов, спецслужб, МЧС, автомашин скорой медицинской помощи.
- 4.По прибытию сотрудников спецподразделений ФСБ и МВД оказать им помощь в получении интересующей их информации.
- 5.При необходимости выполнять требования террористов, если это не связано с причинением ущерба жизни и здоровью людей, не противоречить преступникам, не рисковать жизнью окружающих и своей собственной.

Приложение 5

**Рекомендуемые зоны эвакуации и оцепления при обнаружении взрывного устройства или подозрительного предмета, похожего на взрывное устройство.**

1	Граната РГД-5	не менее 50 метров
2	Граната Ф-1	не менее 200 метров
3	Тротиловая шашка массой 200 граммов	45 метров
4	Тротиловая шашка массой 400 граммов	55 метров
5	Пивная банка 0,33 литра	60 метров
6	МинаМОН-50	85 метров
7	Чемодан (кейс)	230 метров
8	Дорожный чемодан	350 метров
9	Автомобиль типа "Жигули"	460 метров
10	Автомобиль типа "Волга"	580 метров
11	Микроавтобус	920 метров
12	Грузовая автомашина (фургон)	1240 метров

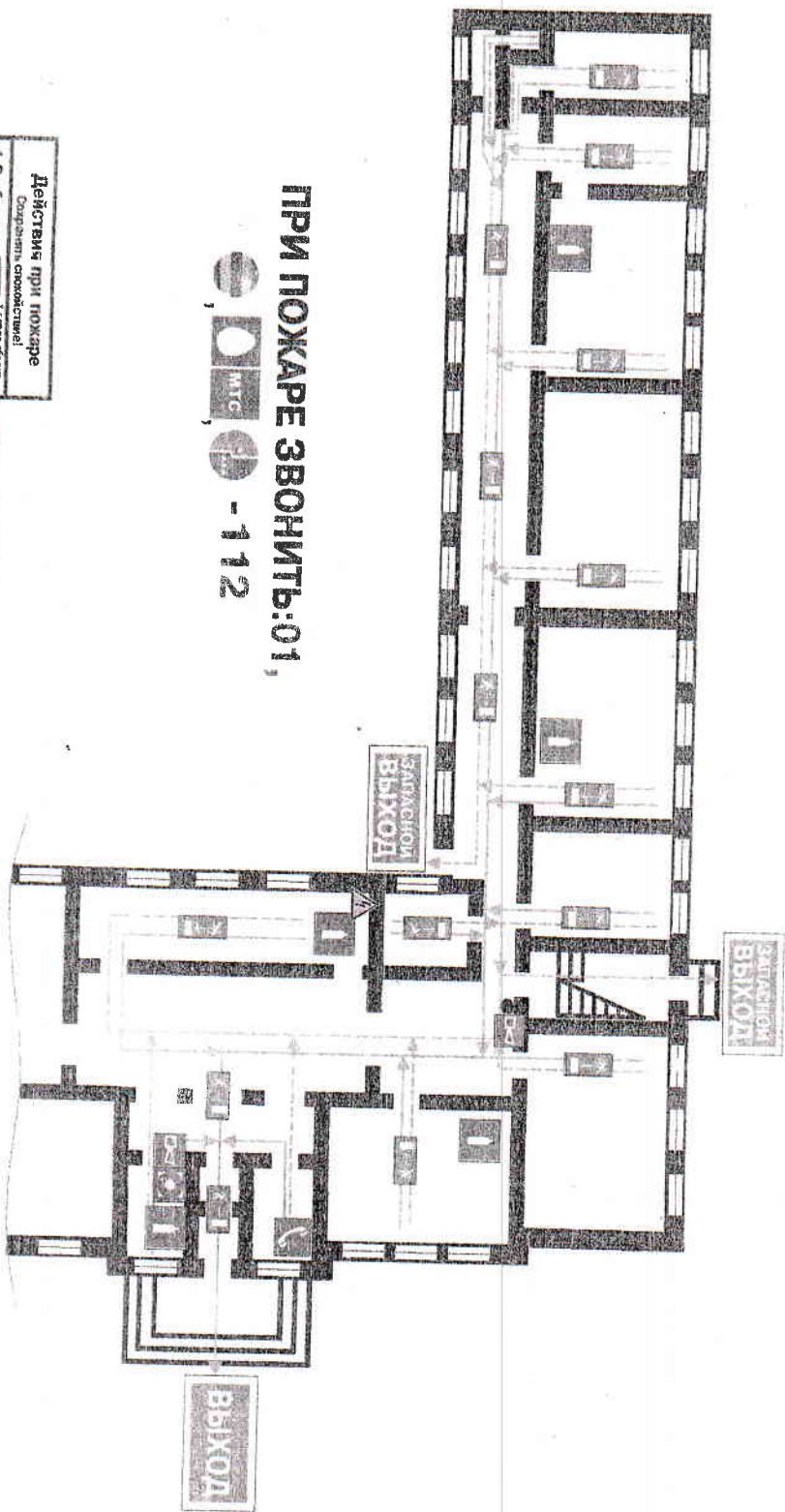
"Согласовано"

Начальник отдела  
ГПН по г. Великие Луки  
Ис. зарев С.А.



# ПЛАН ЭВАКУАЦИИ ЛЮДЕЙ ПРИ ПОЖАРЕ ИЗ МОУ "СРЕДНЯЯ ОБЩЕОБРАЗОВАТЕЛЬНАЯ ШКОЛА №2"

## 1 ЭТАЖ



### Условные обозначения:

- основной путь эвакуации;
- запасной путь эвакуации;
- огнетушитель;
- кнопка включения системы пожарной сигнализации;
- звучовой оповещатель пожарной тревоги;
- электрошита;
  - Размещение плана эвакуации;
  - телефон для сообщения о пожаре;
  - направление к эвакуационному выходу
- пожарный гидрант

### ПРИ ПОЖАРЕ ЗВОНИТЬ: 01,

МЧС - 112

#### Действия при пожаре

- 1 Сообщить по телефону 01**  
\* часть объекта  
\* наименование пожара  
\* адрес, номер, из которого звонит  
\* время, когда обнаружен пожар  
\* кто обнаружил пожар
- 2 Эвакуировать людей**  
\* оповестить о пожаре  
\* вывести людей из здания  
\* закрыть с собой двери  
\* пользоваться лестницами  
\* не пользоваться лифтами
- 3 По возможности принять меры по тушению пожара**  
\* использовать средства протипожарной защиты  
\* при необходимости обеспечить пожарную безопасность

#### Действия при аварии

- 1 по телефону 01**  
\* часть объекта  
\* место аварии  
\* наименование аварии  
\* адрес, номер, из которого звонит  
\* время, когда обнаружена авария  
\* кто обнаружил аварию
- 2 Локализировать аварию**  
\* оповестить о аварии  
\* локализовать аварию  
\* предотвратить ее распространение
- 3 Эвакуировать людей**  
\* оповестить о аварии  
\* вывести людей из здания  
\* предотвратить ее распространение

"УТВЕРЖДАЮ"  
Директор МОУ "Средняя общеобразовательная школа №2"  
Кремков И.О.  
22.12.2018

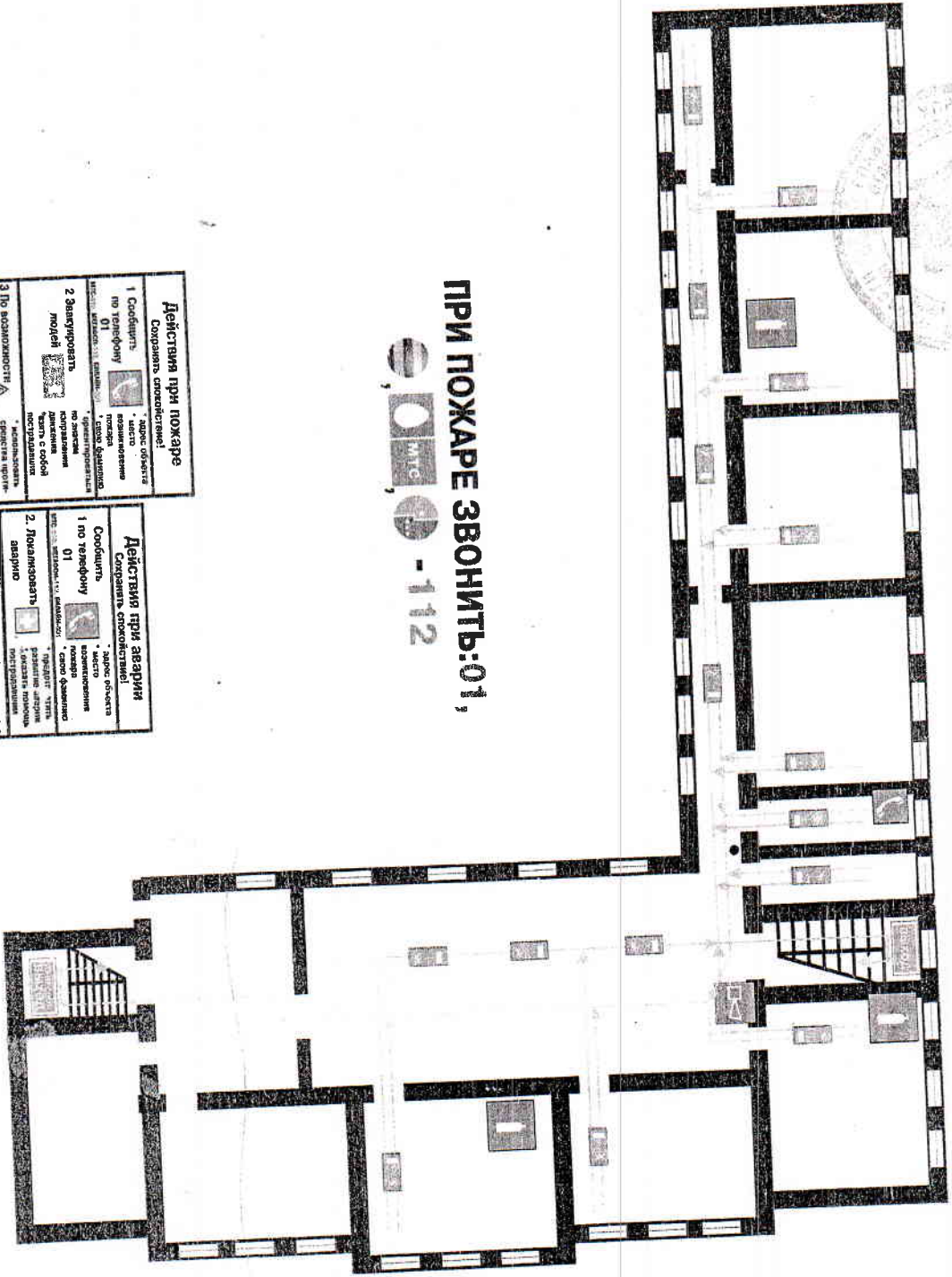




«Согласовано»  
 Начальник отдела  
 ГТН по г. Великие Луки  
 Назаров С.А.










# ПЛАН ЭВАКУАЦИИ ЛЮДЕЙ ПРИ ПОЖАРЕ ИЗ МОУ «СРЕДНЯЯ ОБЩЕОБРАЗОВАТЕЛЬНАЯ ШКОЛА №2» 2 ЭТАЖ



«УТВЕРЖДАЮ»  
 Директор МОУ «Средняя  
 общеобразовательная  
 школа №2»  
 Кремков И.О.



### Условные обозначения:

-  основной путь эвакуации; запасной путь эвакуации;
-  огнетушитель;
-  кнопка включения системы пожарной сигнализации;
-  звуковой оповещатель пожарной тревоги;
-  электропитовая; размещение плана эвакуации;
-  телефон для сообщения о пожаре; направление к эвакуационному выходу
-  пожарный гидрант

ПРИ ПОЖАРЕ ЗВОНИТЬ: 01,



Действия при пожаре	
Сохранить спокойствие!	
1. Сообщить по телефону 01	<ul style="list-style-type: none"> <li>место обнаружения пожара</li> <li>наименование объекта</li> <li>наименование улицы</li> <li>наименование корпуса</li> <li>наименование кабинета</li> <li>наименование этажа</li> </ul>
2. Закуривать людей	<ul style="list-style-type: none"> <li>привести людей к месту эвакуации</li> <li>оказать помощь пострадавшим</li> </ul>
3. По возможности принять меры по тушению пожара	<ul style="list-style-type: none"> <li>использовать противопожарные средства при обеспечении безопасности</li> </ul>

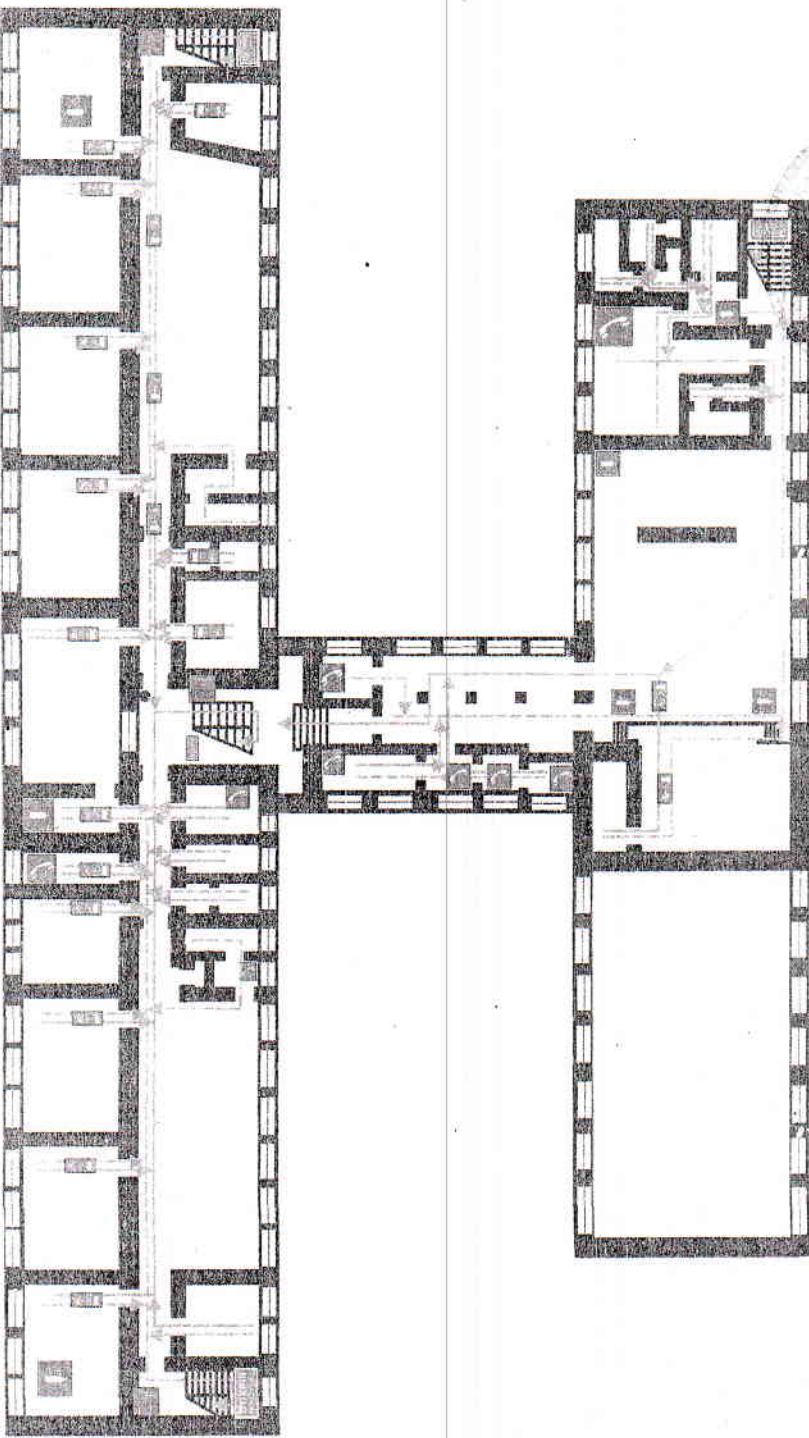
  

Действия при аварии	
Сохранить спокойствие!	
1 по телефону 01	<ul style="list-style-type: none"> <li>место аварии</li> <li>наименование объекта</li> <li>наименование улицы</li> <li>наименование корпуса</li> <li>наименование кабинета</li> <li>наименование этажа</li> </ul>
2. Локализировать аварию	<ul style="list-style-type: none"> <li>привести людей к месту эвакуации</li> <li>оказать помощь пострадавшим</li> </ul>
3. Закуривать людей	<ul style="list-style-type: none"> <li>оказать помощь пострадавшим</li> </ul>

«Согласовано»

Начальник отдела  
ТТН по г. Великие Луки  
Назаров С.А.

# ПЛАН ЭВАКУАЦИИ ЛЮДЕЙ ПРИ ПОЖАРЕ ИЗ МОУ «СРЕДНЯЯ ОБЩЕОБРАЗОВАТЕЛЬНАЯ ШКОЛА №2» 2 ЭТАЖ



«УТВЕРЖДАЮ»

Директор МОУ «Средняя  
общеобразовательная  
школа №2»  
Кудряков И.О.

4.8.12.2019

УСЛОВИЕ  
ОБОЗНАЧЕНИЯ:

основной путь  
эвакуации;  
запасной путь  
эвакуации;

огнетушитель;

кнопка включения  
системы пожарной  
сигнализации;

звуковой  
оповещатель  
пожарной тревоги;

электрошлюзовая;

Размещение  
плана эвакуации;

Телефон для  
сообщения  
о пожаре;

направление к  
эвакуационному  
выходу

пожарный  
гидрант

**Действия при пожаре**  
Создать спокойствие!

1 Событие по телефону 01

2 Эвакуироваться из здания

3 По возможности принять меры по тушению пожара

• адрес объекта  
• место возникновения пожара  
• ориентировочное время загорания  
• этаж загорания  
• количество пострадавших  
• характер возгорания  
• другие сведения

• место нахождения эвакуационных выходов  
• маршрут эвакуации  
• наличие электрошлюзовых дверей  
• наличие пожарных гидрантов

• использовать средства первой помощи  
• при необходимости оказать первую помощь пострадавшим  
• не пользоваться лифтами

**Действия при аварии**  
Создать спокойствие!

1 по телефону 01

2 Локализовать аварию

3 Эвакуироваться из здания

• адрес объекта  
• место возникновения аварии  
• ориентировочное время загорания  
• этаж загорания  
• количество пострадавших  
• характер аварии  
• другие сведения

• место нахождения эвакуационных выходов  
• маршрут эвакуации  
• наличие электрошлюзовых дверей  
• наличие пожарных гидрантов

• использовать средства первой помощи  
• при необходимости оказать первую помощь пострадавшим  
• не пользоваться лифтами

ПРИ ПОЖАРЕ ЗВОНИТЬ: 01;

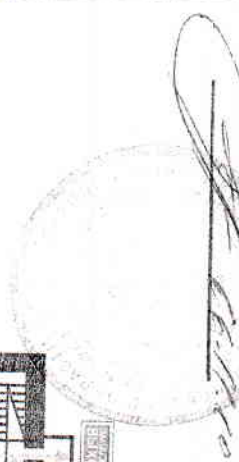


- 112



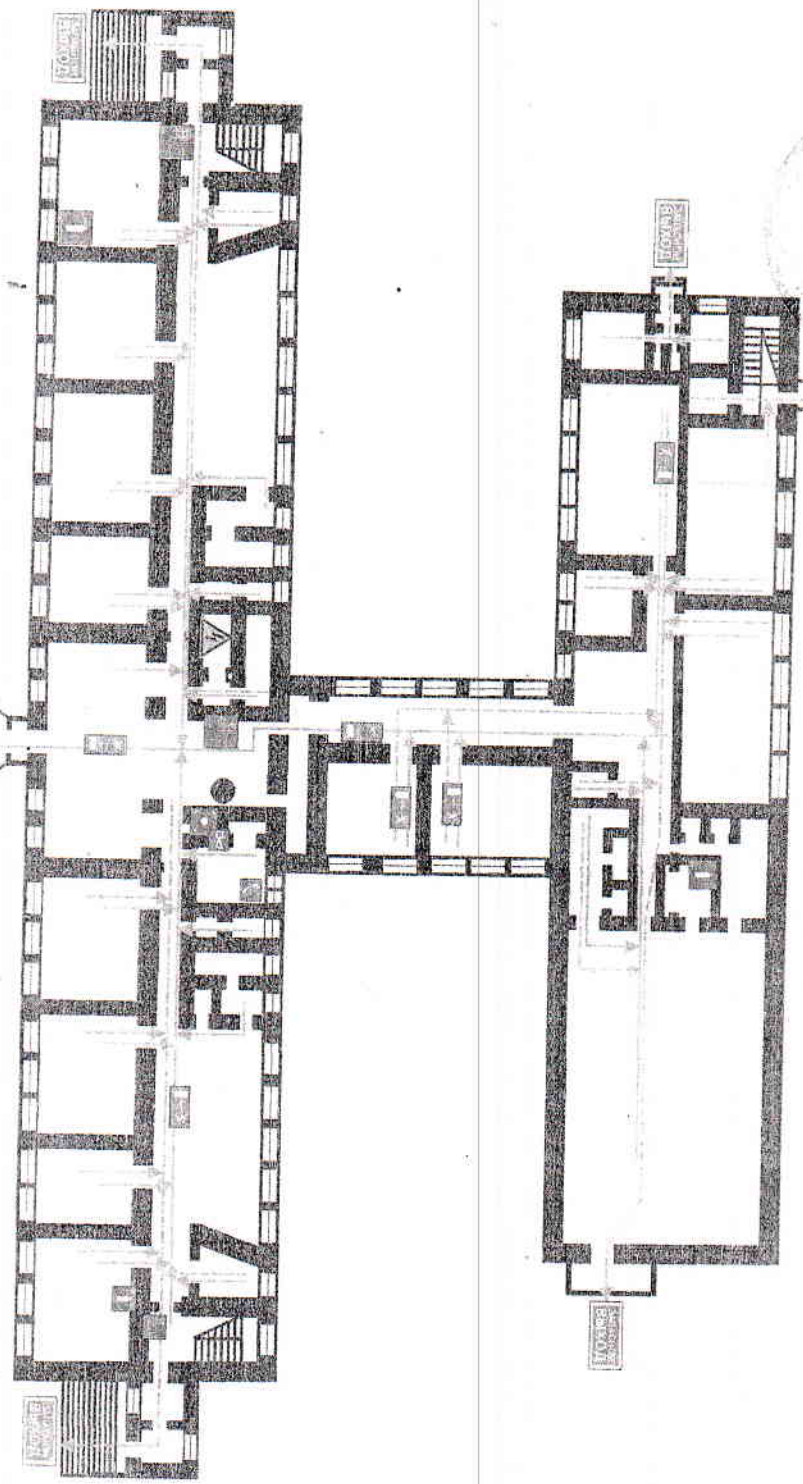
«Согласовано»

Начальник отдела  
ГПН по г. Великие Луки  
Назаров С.А.



# ПЛАН ЭВАКУАЦИИ ЛЮДЕЙ ПРИ ПОЖАРЕ ИЗ МОУ «СРЕДНЯЯ ОБЩЕОБРАЗОВАТЕЛЬНАЯ ШКОЛА №2» 1 ЭТАЖ

1 ЭТАЖ



«УТВЕРЖДАЮ»

Директор МОУ «Средняя  
общеобразовательная  
школа №2»  
Кремляк И.О.



Условные  
обозначения:

- основной путь эвакуации;
- запасной путь эвакуации;
- огнетушитель;
- кнопка включения системы пожарной сигнализации;
- звучковой оповещатель пожарной тревоги;
- электрощитовая;
- Размещение плана эвакуации;
- телефон для сообщения о пожаре;
- направление к эвакуационному выходу
- пожарный гидрант



### Действия при пожаре Сохранить спокойствие!

- Собирать вещи по телефону 01
- Сила, решительность
- По возможности принять меры по тушению пожара

### Действия при землетрясении Сохранить спокойствие!

- 1 по телефону 01
1. Лежа двигаться в направлении подальше от окон, балконов, шкафов
3. Залечь под стол

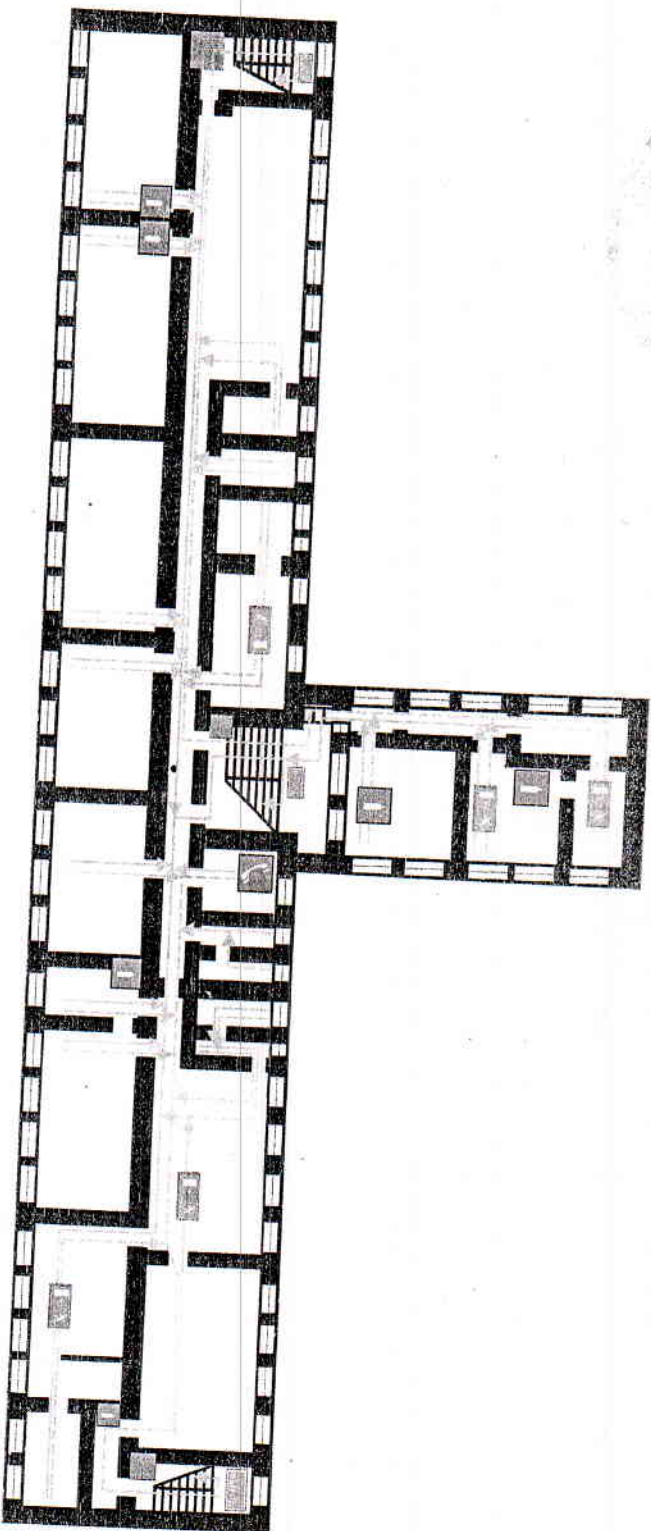
ПРИ ПОЖАРЕ ЗВОНИТЬ: 01





# ПЛАН ЭВАКУАЦИИ ЛЮДЕЙ ПРИ ПОЖАРЕ ИЗ МОУ «СРЕДНЯЯ ОБЩЕОБРАЗОВАТЕЛЬНАЯ ШКОЛА №2» 3 ЭТАЖ

3 ЭТАЖ



Действия при пожаре Сохранить спокойствие!	
1. Сообщить по телефону 01	<ul style="list-style-type: none"> <li>• адрес объекта</li> <li>• место возникновения пожара</li> <li>• свою фамилию</li> </ul>
2. Эвакуировать людей	<ul style="list-style-type: none"> <li>• ориентироваться по знакам направления движения</li> <li>• вести с собой индивидуальные средства защиты</li> </ul>
3. По возможности принять меры по тушению пожара	<ul style="list-style-type: none"> <li>• использовать средства противопожарной защиты</li> <li>• при необходимости покинуть помещение</li> </ul>

Действия при аварии Сохранять спокойствие!	
1. Сообщить по телефону 01	<ul style="list-style-type: none"> <li>• адрес объекта</li> <li>• место возникновения аварии</li> <li>• свою фамилию</li> </ul>
2. Локализовать аварию	<ul style="list-style-type: none"> <li>• предотвратить развитие аварии</li> <li>• оказать помощь пострадавшим</li> </ul>
3. Эвакуировать людей	<ul style="list-style-type: none"> <li>• обозначить место аварии</li> <li>• ориентироваться по знакам</li> </ul>

«УТВЕРЖДАЮ»

Директор МОУ «Средняя общеобразовательная школа №2»  
Кремков И.О.

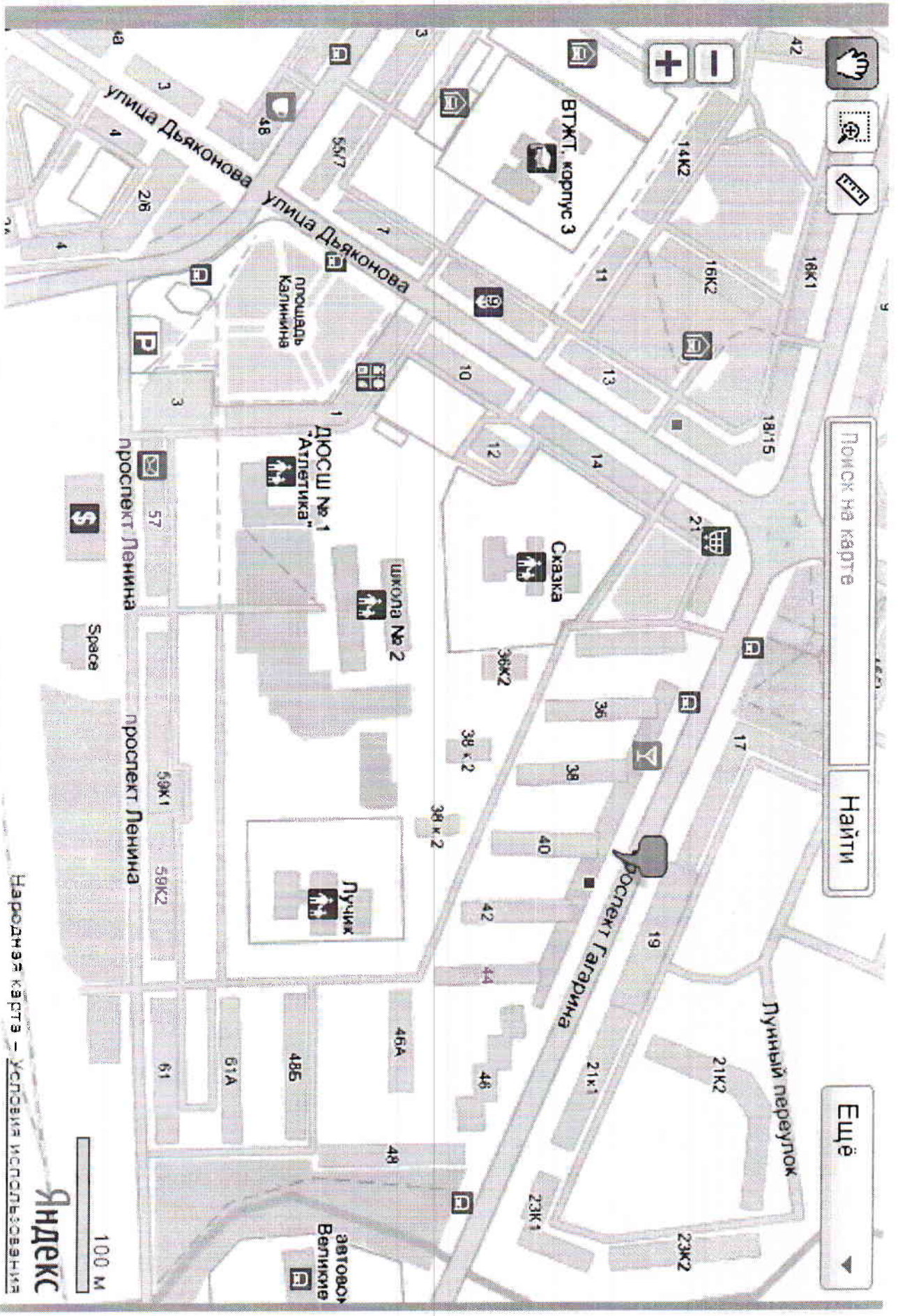
### Условные обозначения:

- основной путь эвакуации;
- запасной путь эвакуации;
- огнетушитель;
- кнопка включения системы пожарной сигнализации;
- звуковой оповещатель пожарной тревоги;
- электрошитовая;
- Размещение телефона для сообщения о пожаре;
- направление к эвакуационному выходу
- пожарный гидрант

ПРИ ПОЖАРЕ ЗВОНИТЬ: 01,

- 112





Карта расположения МБОУ СОШ №2

Народная карта - Услуга не предоставляется

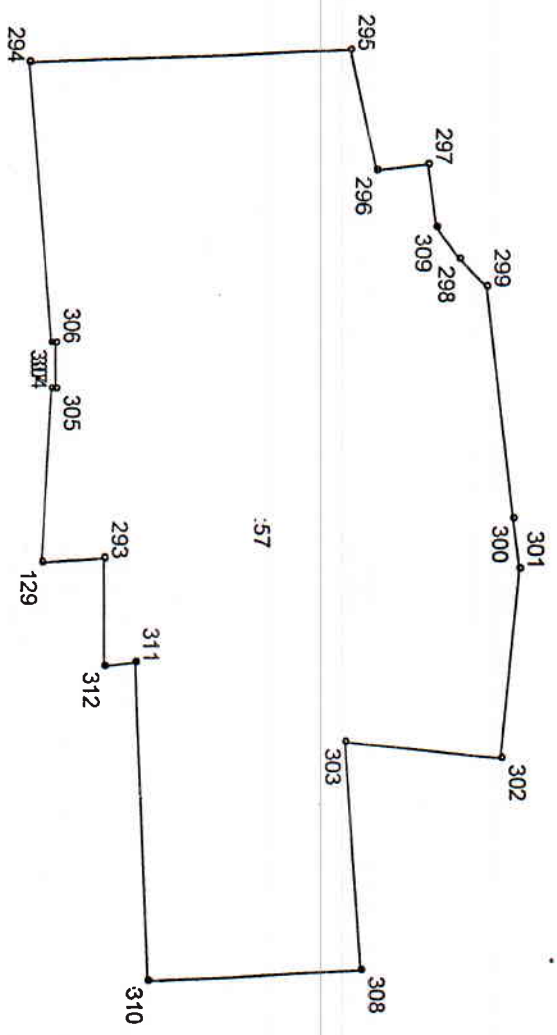


1 Кадастровый номер 60:25:031103:57

2 Лист № 2

3 Всего листов 5

4 План (чертеж, схема) земельного участка



5 Масштаб 1:2000

Условные знаки: СЛ.КБ-2 лист

Начальник Межрайонного отдела №2 Управления Роснедвижимости по Псковской области

(наименование должности)

М.П.

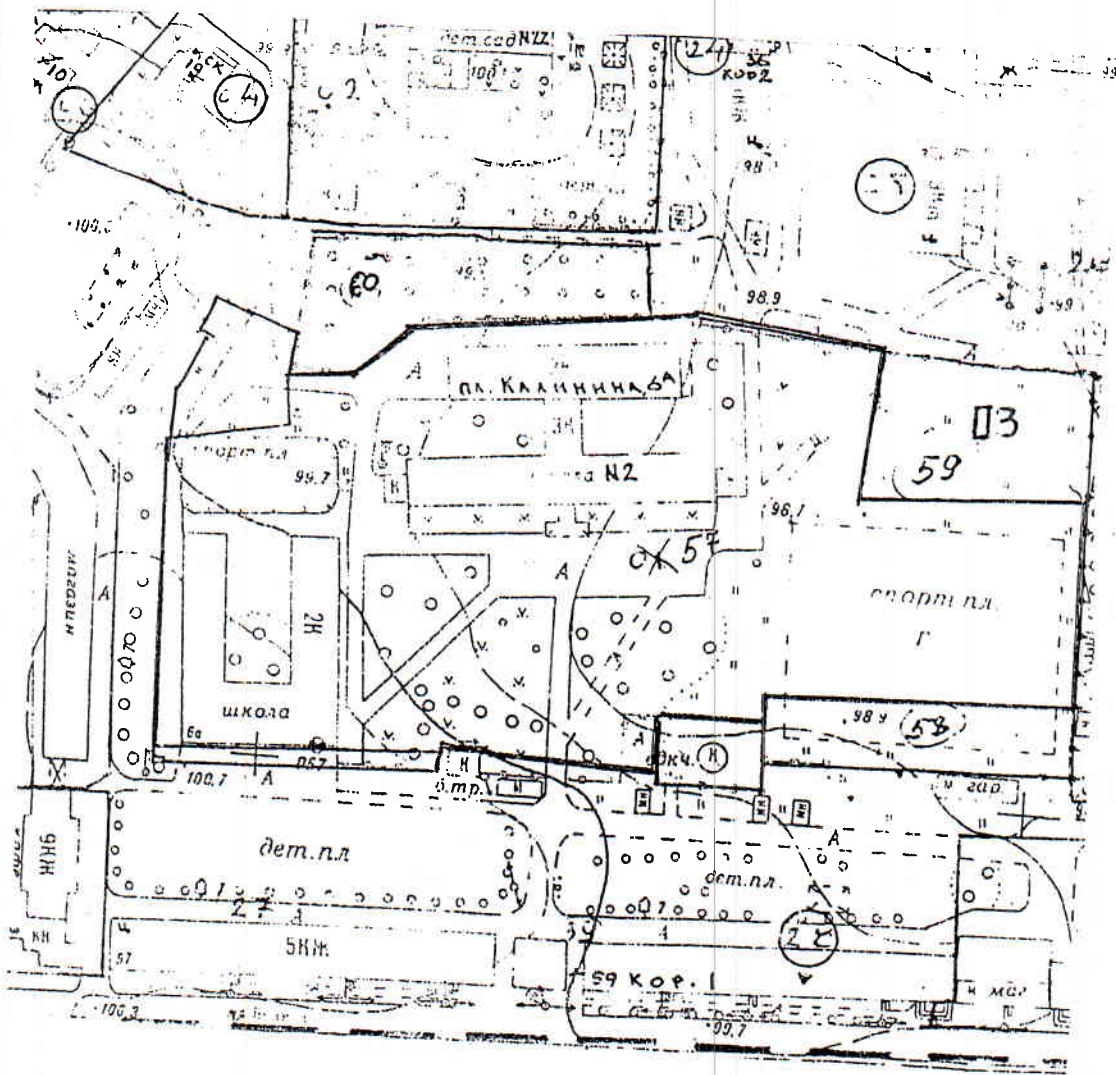
(подпись)

Григорьев А.И.

(инициалы, фамилия)

МЕЖЕВОЙ ПЛАН

Схема расположения земельных участков



Масштаб 1:2000



## **ЗДАНИЯ МБОУ СОШ № 2**



**Фасад здания основной школы**



**Фасад здания начальной школы**



**Здание МБОУ СОШ № 2**



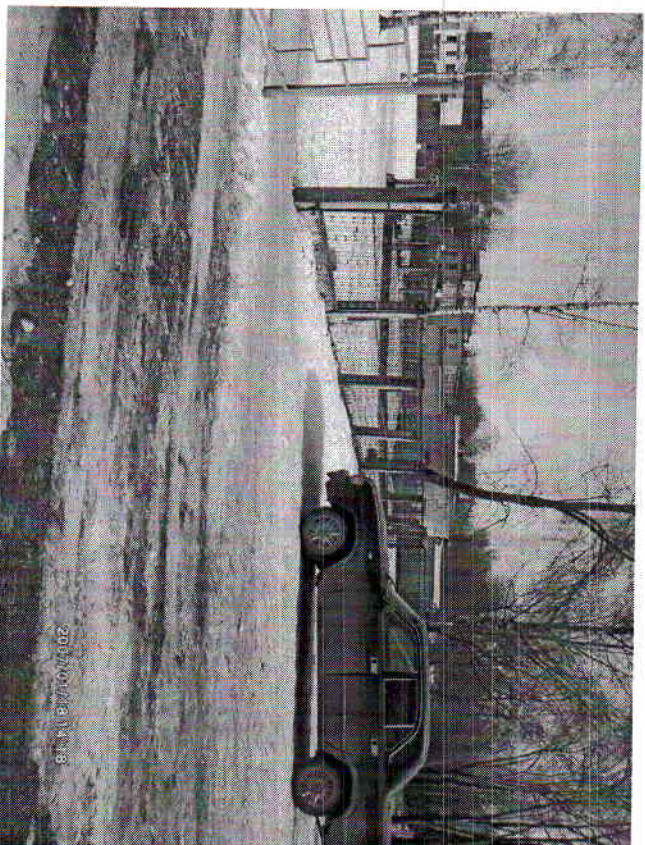
**Центральный въезд**



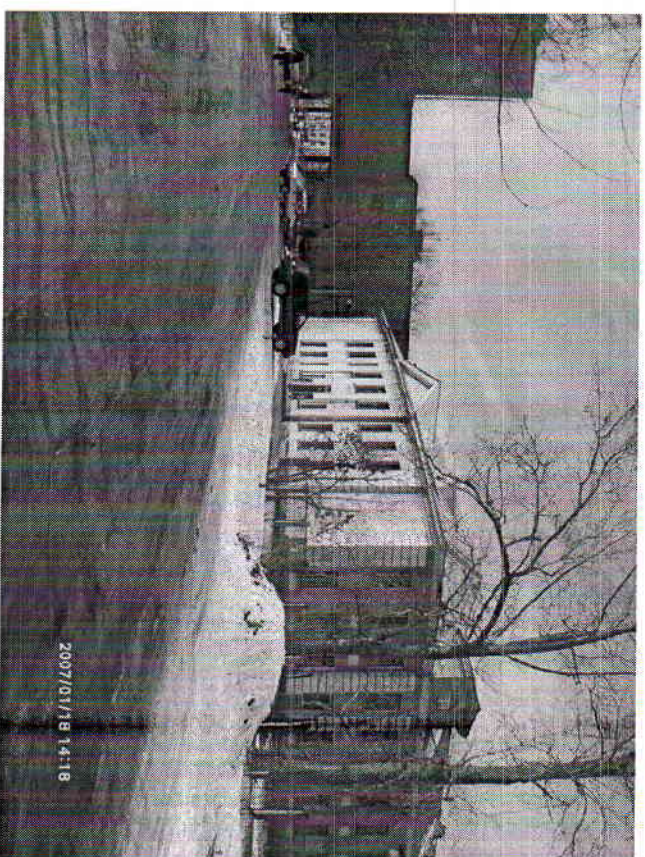
**Главные ворота**



**Здание МБОУ СОШ № 2**



**Ограждение МБОУ СОШ №2**



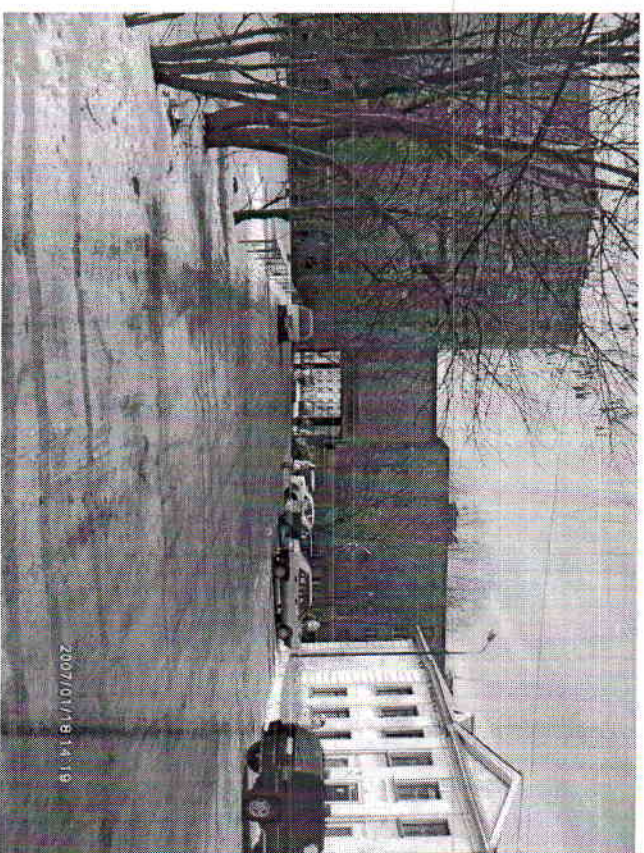
**Дорога вдоль МБОУ СОШ №2**



**Здание МБОУ СОШ № 2**

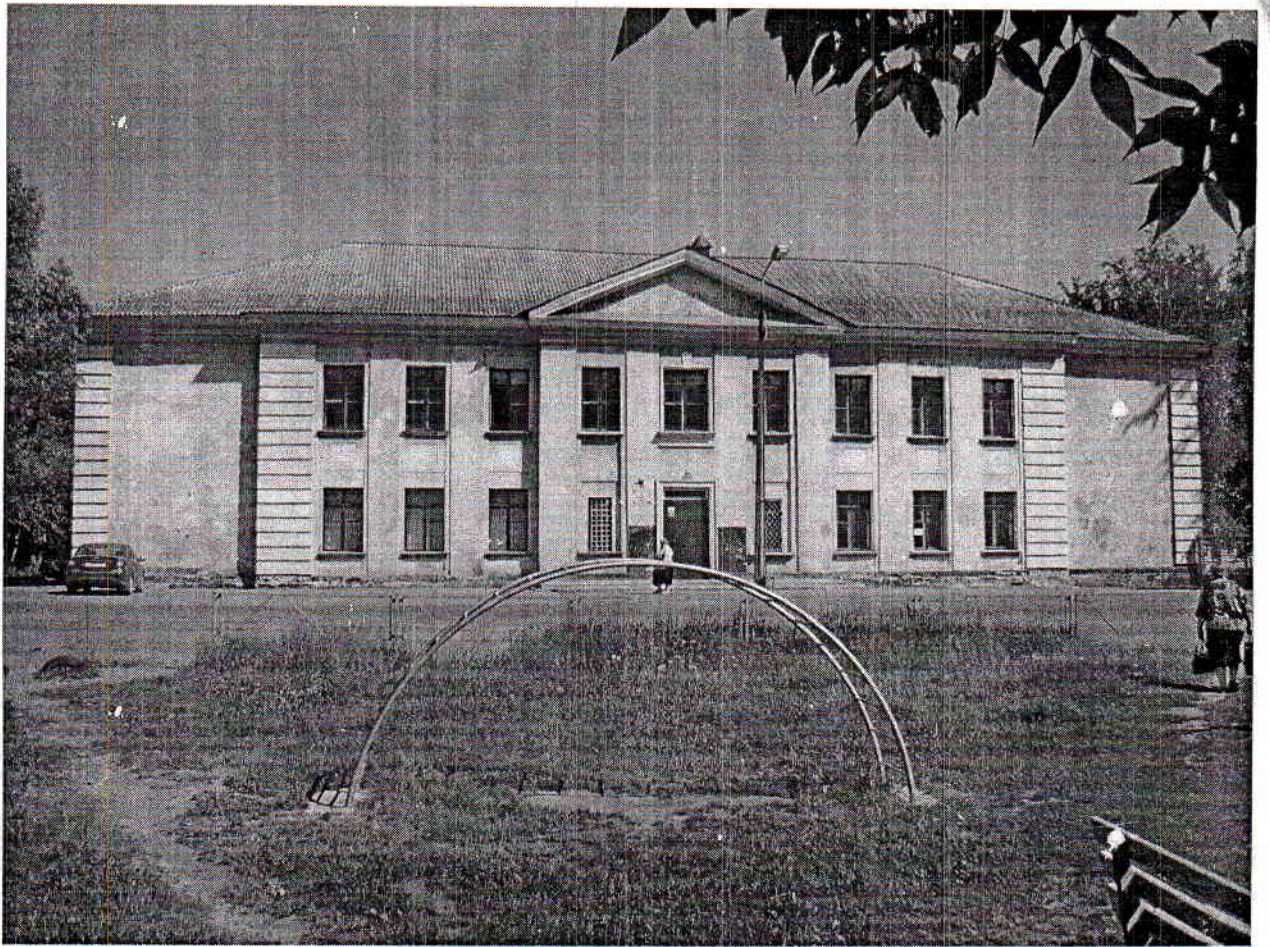


**Ограждение территории школы**



**Ограждение и стоянка автомобилей  
у здания начальной школы**



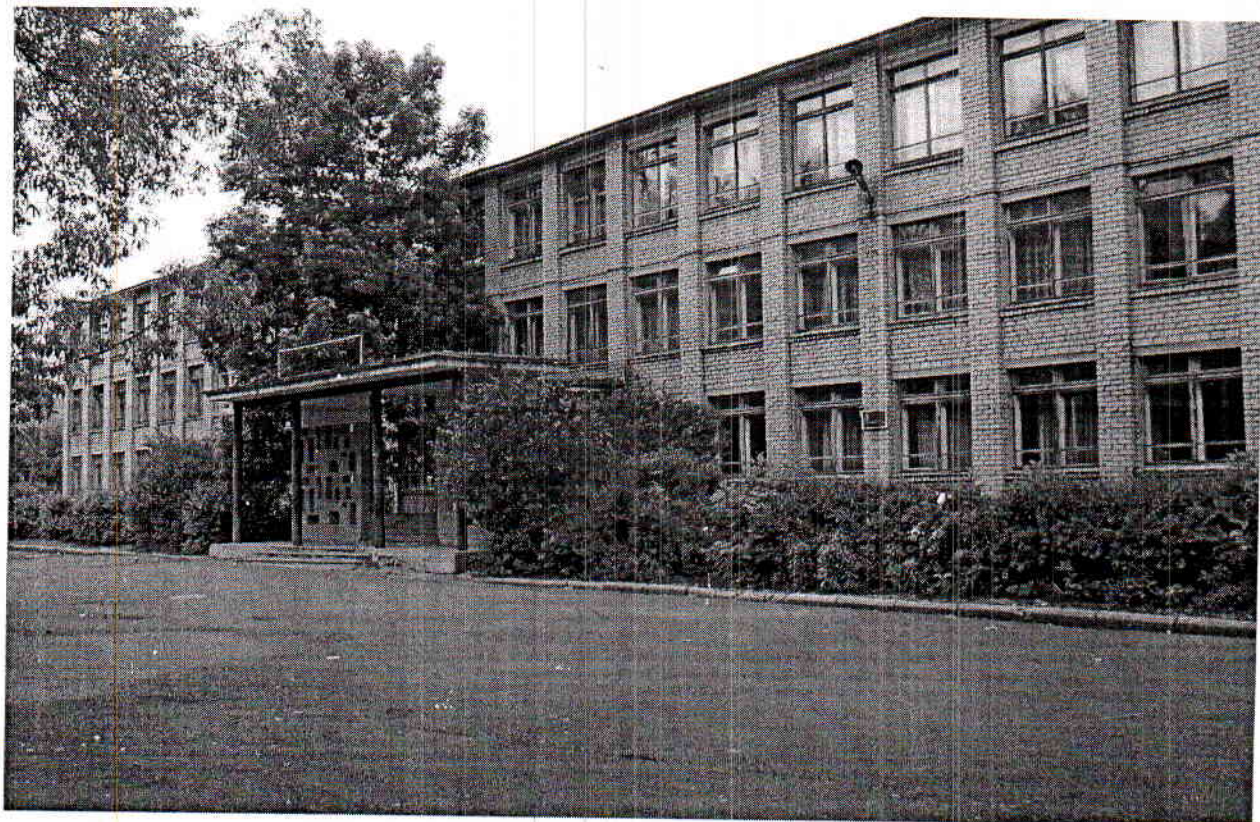


Фасад



Двор





Фармац



Двор



Администрация г. Великие Луки Псковской области  
Муниципальное бюджетное общеобразовательное учреждение  
«Средняя общеобразовательная школа №2»

ПРИКАЗ

11.08.2014

г. Великие Луки

№ 86

« О противопожарном режиме».

В соответствии с «Правилами противопожарного режима в Российской Федерации», введенным Постановлением Правительства РФ № 390 от 24 апреля 2012 г. Приказываю:

1. Установить в МБОУ СОШ №2 следующий противопожарный режим:
  - 1.1. Курение во всех помещениях школы и на прилегающей территории запретить. (ФЗ «Об ограничении курения табака», ст.6, пункт 14 «Правил противопожарного режима в РФ».
  - 1.2. Хранение легковоспламеняющихся и горючих жидкостей (красок, лаков, растворителей и др.) в помещениях школы запрещается, за исключением лаборантской кабинета химии, где разрешается хранение в небольших количествах легковоспламеняющихся и горючих жидкостей в переносном металлическом ящике.
  - 1.3. Запрещается сжигание мусора, сухой травы и опавших листьев деревьев на территории школы.
  - 1-4. Ежедневно после окончания занятий производить влажную уборку древесной пыли в столярной мастерской и выносить горючие отходы на контейнерную площадку в ящик для мусора.
  - 1-5. В случае возникновения пожара немедленно обесточить электросеть здания учреждения рубильником, расположенным в электрощитовой.
  - 1.6. При проведении временных огневых ( электросварка, газосварка) и других пожароопасных работ удалить из здания людей, обеспечить место проведения этих работ огнетушителями, запасом воды, песка, другими первичными средствами пожаротушения. После окончания таких работ тщательно осмотреть место их проведения на отсутствие очагов возгорания.
  - 1.7. После окончания рабочего дня перед закрытием помещений отключить все электроприборы и выключить свет.
  - 1.8. При возникновении пожара немедленно сообщить о пожаре в ЕДДС по телефону **01**, (3-63-74), оповестить людей о пожаре через пожарную сигнализацию и ГТС, эвакуировать их из здания, используя все эвакуационные выходы, приступить к тушению очага возгорания с помощью имеющихся первичных средств пожаротушения.
  - 1.9. Противопожарный инструктаж проводить: вводный – при приеме на работу, повторный со всеми работниками – не реже одного раза в 6 месяцев.  
Ответственные Солодкова Н.Н., Ципляускене Т.А.
2. Контроль за выполнением настоящего приказа возложить на ответственного за противопожарное состояние школы, заместителя директора по АХЧ Ципляускене Т.А.

Директор школы  
С приказом ознакомлены:

Л.В.Смирнова



УТВЕРЖДАЮ  
Председатель КЧС и ПБ МБОУ СОШ №2  
Н.Н.Солодкова

1.08.2015г.

### П Л А Н

работы КЧС и ПБ МБОУ СОШ №2 на 2015 -2016 год.

№ п/п	Содержание мероприятий	Дата проведен.	Ответственный за проведение	Отметка о выполнении
1.	Издать приказы о назначении ответственных за ПБ, соблюдение противопожарного режима в ОУ, создание ДПД.	До 31.08.15г.	Директор МБОУ СОШ №2, председатель КЧС и ПБ	
2.	Проверка противопожарного состояния здания, заправки огнетушителей (по журналу) .	До 20.01. До 20.03. До 20.08.	Члены КЧС и ПБ МБОУ СОШ №2	
3.	Проведение инструктажей по ПБ и ЧС.	1 раз в квартал	Члены КЧС и ПБ МБОУ СОШ №2	
4.	Проведение техобслуживания и проверки работоспособности внутренних ПК с перекаткой ПР на новую скатку согласно требований противопожарных правил.	До 15.08.	Зам.директора по АХЧ, Организация по обслуживанию	
5.	Тренировки ДПД.	1 раз в четверть	Председатель и члены КЧС и ПБ	
6.	Проведение плановой эвакуации согласно «Основных мероприятий по ГО и ЧС на 2015 - 2016 год.»	11.09.15 г. 29.04.16г.	КЧС и ПБ МБОУ СОШ №2	
7.	Контроль за строгим соблюдением противопожарного режима в ОУ.	Постоянно	КЧС и ПБ МБОУ СОШ №2	
8.	Проверка контрольно-пропускного режима в ОУ.	Ежеквартально	КЧС и ПБ МБОУ СОШ №2	
9.	Ремонт ограждения школьной территории.	До 15.08.15г.	Зам.директора по АХЧ, члены КЧС и ПБ	
10.	Контроль за противопожарным состоянием территории (уборка листьев, травы, сухостоя), подземных путей и путей эвакуации.	Постоянно	КЧС и ПБ МБОУ СОШ №2	
11.	Обучение персонала ОУ по ГО и ЧС согласно тематики.	20 часов в год	КЧС и ПБ МБОУ СОШ №2	
12.	Проведение «Дня защиты детей по отдельному плану .	29..04.16 г.	КЧС и ПБ МБОУ СОШ №2	
13.	Участие команды ОУ в конкурсе «Я и пожарная безопасность»	21-22.01.16	Члены КЧС и ПБ МБОУ	

14.	Участие команды ОУ в конкурсе «Безопасное колесо» и «Школа безопасности»	Апрель	СОШ №2 Педагог-организатор ОБЖ	
-----	--	--------	--------------------------------------	--

Заместитель председателя КЧС и ПБ МБОУ СОШ №2,  
Уполномоченный по делам ГО и ЧС



В.В.Няньчук



## МАРШРУТ БЕЗОПАСНОГО СЛЕДОВАНИЯ В СОШ №2



Карта расположения МБОУ СОШ №2

- По пути следования в школу следует двигаться только по тротуарам, а переходить дорогу только на пешеходных переходах: Со стороны улицы Яна Арно переход установлен только на площади Калинина: пересечение улицы Дьяконова и проспекта Ленина!
- Примечание! *Напротив магазина «Парма» и «Гастроном» - переход строго запрещен!!!*
- Со стороны проспекта Гагарина переход установлен только на пересечении с улицей Дьяконова, далее в школу следует идти по тротуару!
- Со стороны улицы Новоселенинской путь следования в школу проходит по тротуару, через железнодорожный переезд, далее через пешеходный переход (Новоселенинская - пр-т Ленина) затем по тротуару до школы!

# А К Т

проверки состояния школьных зданий и территории МБОУ СОШ №2

« 5 » сентября 2014 г.

г. Великие Луки

Комиссия в составе: председателя – директора МБОУ СОШ №2 Смирновой Л.В., членов комиссии: заместителя директора по АХЧ Цыпляускене Т.А., заместителя директора по ВР Харченко В.Н., педагога-организатора ОБЖ Няньчука В.В. произвела проверку состояния школьных зданий и прилегающей территории в соответствии с Приказом Управления образования г.Великие Луки № 627/П от 2.09.14 г. и выявила следующее:

1. Металлическое ограждение по периметру школы во многих местах имеет повреждения, а со стороны столовой и спортзала отсутствуют несколько пролетов.
2. Территория за забором школы, принадлежащая владельцам гаражей со стороны спортзала сильно заросла сорняками и может составлять угрозу установки посторонних предметов и несвоевременного обнаружения последних.
3. Отсутствуют ворота со стороны пр.Гагарина.
4. В ограждении имеются разрушенные бетонные столбы, что грозит обрушением забора.
5. Со стороны строящегося жилого дома и гаражей временный деревянный забор имеет повреждения.
6. На территории школы производится выгул собак жильцами окружающих школу жилых домов.
7. Напротив центральных ворот останавливаются частные автомобили, что может препятствовать проезду к зданиям школы спецтранспорта.
8. Крыльцо восточного запасного выхода из основного здания школы находится в аварийном состоянии, что может привести к травмам учащихся во время эвакуации.
9. Цоколь зданий имеет частичные повреждения (обвалена штукатурка).
10. В здании начальной школы разрушается само основание цоколя (кирпичная кладка).
11. Здание начальной школы имеет повреждения фасада, разрушение бранбауэрной перегородки на крыше здания.
12. На крыше здания начальной школы частично отсутствует конек.
13. Многие оконные рамы в зданиях начальной и основной школы сгнили и при аварийном открывании или проветривании помещений могут нанести травмы учащимся.
14. Двери запасных выходов начальной школы и восточного запасного выхода основного здания – гнилые, не обеспечивают беспрепятственное проникновение посторонних лиц.
15. В зданиях после ремонта информационные таблички эвакуации и мест установки огнетушителей повреждены и имеют неприглядный вид.
16. На футбольной площадке металлические ворота не закреплены.
17. Ящики « Пожарных кранов » не заменены на металлические из-за отсутствия финансирования на их приобретение и установку.
18. В здании основной школы имеется только одна кнопка пожарной сигнализации, которая находится в помещении вахтера.
19. Знак «ПГ» (пожарный гидрант) выгорел на солнце и плохо читается у западного запасного выхода основного здания.
20. Система видеонаблюдения неисправна – не работают камеры наблюдения.

Комиссия считает, что для обеспечения надлежащей пожарной и антитеррористической безопасности МБОУ СОШ №2 необходимо сделать следующее:

1. Отремонтировать металлическое ограждение по периметру школы.
2. Установить ворота со стороны пр.Гагарина.



3. Заменить разрушенные бетонные столбы в ограждении.
4. Обязать строителей установить ворота между гаражами и сдвинуть временный деревянный забор на 3 метра в месте установки футбольных ворот.
5. Укрепить (забетонировать) футбольные ворота.
6. Заказать и установить на всех воротах таблички: «Въезд не загромождать!», на территории вывесить таблички: «Выгул собак на школьной территории – запрещен!».
7. Заказать и вывесить на этажах зданий информационные таблички по эвакуации и мест установки огнетушителей.
8. Двери запасных выходов зданий ( 5 шт.) заменить на металлические.
9. Отремонтировать крыльцо восточного запасного выхода (забетонировать ступеньки).
10. Оштукатурить цоколь зданий.
11. Укрепить и оштукатурить цоколь здания начальной школы.
12. Отремонтировать фасад начальной школы.
13. На крыше здания начальной школы установить недостающий конек, убрать бранбауэрную перегородку и покрыть шифером место ее установки.
14. Заменить сгнившие оконные рамы.
15. Отремонтировать систему видеонаблюдения (заменить камеры наблюдения).
16. Установить кнопки на этажах основного здания, согласно требований «Правил противопожарного режима РФ». (5 шт.)
17. Заменить деревянные коробки «ПК» на металлические, согласно предписания надзорных органов.
18. Ходатайствовать перед ГПС города о замене знака нахождения ПГ (пожарного гидранта).
19. Ходатайствовать перед ГИБДД г. Великие Луки об установке предупреждающих знаков: 1.23 «Дети» на углу здания начальной школы ( у «Гастронома») и со стороны Детского сада., а также знаков особых указаний 5.21 «Жилая зона» для ограничения скорости проезжающих вдоль школьной территории автомобилей.

Председатель комиссии:

Смирнова Л.В.

Члены комиссии:

Цыпляускене Т.А.

Харченко В.Н.

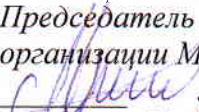
Няньчук В.В.

**Муниципальное бюджетное общеобразовательное  
учреждение**


**«Средняя общеобразовательная школа №2»  
Псковская обл. г. Великие Луки, пл. Калинина 6 а  
Инд. 182108, тел. (8 811 53) 5-78-68**

---

СОГЛАСОВАНО:

Председатель профсоюзной  
организации МБОУ СОШ №2  
 Л.А. Михайлова  
Протокол № 1 от « 27 » 08 2014 г.

УТВЕРЖДАЮ:

Директор  
МБОУ СОШ №2  
 Л.В. Смирнова  
Приказ № 196 от « 28 » 08 2014 г.

**Инструкция № 1**  
**по противодействию терроризму и**  
**действиям в экстремальных ситуациях**  
**для работников ОУ (образовательных**  
**учреждений) и обучающихся**



## **Инструкция № 1.**

### **по противодействию терроризму и действиям в экстремальных ситуациях для работников ОУ (образовательных учреждений) и обучающихся**

Настоящая инструкция позволяет руководителям ОУ (образовательное учреждение), педагогам, персоналу ОУ правильно ориентироваться и действовать в экстремальных и чрезвычайных ситуациях, а также обеспечить условия, способствующие расследованию преступлений правоохранительными органами.

#### **Часть 1. Действия сотрудников ОУ при возникновении угрозы совершения террористического акта в здании образовательного учреждения и на его территории**

##### **1. Действия при обнаружении подозрительного предмета, который может оказаться взрывным устройством**

1.1. В случае обнаружения подозрительного предмета незамедлительно сообщить о случившемся администрации ОУ, в правоохранительные органы по телефонам:

- Дежурному по отделению УФСБ в г. Великие Луки–
- Дежурному отдела МВД России «Великие Луки» - 02

1.2. Не следует самостоятельно предпринимать никаких действий со взрывными устройствами или подозрительными предметами — это может привести к взрыву, многочисленным жертвам и разрушениям!

1.3. Необходимо помнить, что внешний вид предмета может скрывать его настоящее назначение. В качестве камуфляжа для взрывных устройств часто используются обычные бытовые предметы: сумки, пакеты, свертки, коробки, игрушки и т.п.

1.4. Не трогать, не вскрывать и не передвигать находку.

1.5. Зафиксировать время обнаружения находки.

1.6. Сделать так, чтобы люди отошли как можно дальше от опасной находки.

1.7. Обязательно дождаться прибытия оперативно-следственной группы, так как вы являетесь самым важным очевидцем.

1.8. До прибытия оперативно-следственной группы находиться на безопасном расстоянии от обнаруженного предмета и быть готовым дать показания, касающиеся случившегося.

Рекомендуемые зоны эвакуации и оцепления при обнаружении взрывного устройства или подозрительного предмета, который может оказаться взрывным устройством

Граната 200 метров  
Тротиловая шашка 100 метров  
Пивная банка (0,33 л.) 100 метров  
Мина МОН-50 100 метров  
Чемодан (кейс) 250 метров  
Дорожный чемодан 350 метров  
Легковой автомобиль 600 метров  
Микроавтобус 900 метров  
Грузовая автомашина (фургон) 1500 метров

1.9. В случае необходимости, а также по указанию правоохранительных органов и спецслужб руководителю образовательного учреждения или лицу, его заменяющему, следует подать команду для осуществления эвакуации личного состава согласно плану эвакуации.

1.10. Обеспечить возможность беспрепятственного подъезда к месту обнаружения подозрительного предмета автомашин правоохранительных органов, скорой медицинской помощи, пожарной охраны, сотрудников подразделений министерства по чрезвычайным ситуациям, служб эксплуатации.

## **2. Действия при поступлении угрозы по телефону**

2.1. При поступлении угрозы немедленно доложите об этом руководителю ОУ или лицу, его замещающему, для принятия соответствующих мер и сообщения о поступившей угрозе в правоохранительные органы.

2.2. Постарайтесь дословно запомнить разговор и зафиксировать его на бумаге.

2.3. Не распространяйтесь о факте разговора и его содержании, максимально ограничьте число людей, владеющих информацией.

2.4. По ходу разговора отметьте пол, возраст звонившего и особенности его речи:

— голос (громкий или тихий, низкий или высокий);

— темп речи (быстрый или медленный);

— произношение (отчетливое, искаженное, с заиканием, «шепелявое», наличие акцента или диалекта);

— манера речи (развязная, с издевкой, с нецензурными выражениями).

2.5. Обязательно отметьте звуковой фон (шум автомашин или железнодорожного транспорта, звук теле- или радиоаппаратуры, голоса и др.).

2.6. Отметьте характер звонка (городской или междугородный).

2.7. Обязательно зафиксируйте точное время начала разговора и его продолжительность.

2.8. В любом случае постарайтесь в ходе разговора получить ответы на следующие вопросы:

— куда, кому, по какому телефону звонит этот человек?

— какие конкретно требования он выдвигает?



— выдвигает требования лично он, выступает в роли посредника или представляет какую-то группу лиц?

— на каких условиях он или они согласны отказаться от задуманного?

— как и когда с ним (с ними) можно связаться?

— кому вы можете или должны сообщить об этом звонке?

2.9. Постарайтесь добиться от звонящего максимально возможного промежутка времени для принятия вами и вашим руководством решений или совершения каких-либо действий.

2.10. Если возможно, еще в процессе разговора сообщите о нем руководству ОУ, если нет, то немедленно после его окончания.

### **3. Действия при поступлении угрозы в письменной форме**

3.1. После получения такого документа обращайтесь с ним максимально осторожно. По возможности уберите его в чистый плотно закрываемый полиэтиленовый пакет и поместите в отдельную жесткую папку.

3.2. Постарайтесь не оставлять на документе отпечатков своих пальцев.

3.3. Вскрытие конверта, в который упакован документ, производите только с левой или правой стороны, аккуратно отрезая кромки ножницами.

3.4. Сохраните документ с текстом, конверт и любые вложения в него, упаковку.

3.5. Не расширяйте круг лиц, знакомых с содержанием документа.

3.6. Анонимные материалы направляются в правоохранительные органы с сопроводительным письмом, в котором дается их описание (вид, количество, каким способом и на чем исполнены, с каких слов начинается и какими заканчивается текст, наличие подписи и т.п.), а также обстоятельств, связанных с распространением, обнаружением или получением материалов.

3.7. Анонимные материалы не должны сшиваться, склеиваться, на них не разрешается делать надписи, подчеркивать или обводить отдельные места в тексте, писать резолюции и указания. Такие материалы запрещается мять и сгибать. При написании резолюций и другой информации на сопроводительных документах не должно оставаться продавленных следов на анонимных материалах.

### **4. Действия при захвате заложников**

4.1. При захвате заложников необходимо незамедлительно сообщить в правоохранительные органы о сложившейся в ОУ ситуации.

4.2. В ситуации, когда проявились признаки угрозы захвата в заложники вас, постарайтесь избежать попадания в их число. С этой целью немедленно покиньте опасную зону или спрячьтесь.

4.3. Спрятавшись, дождитесь ухода террористов и при первой возможности покиньте убежище. Исключением являются ситуации, когда вы оказались в поле зрения террористов или когда высока вероятность встречи с ними.

4.4. Не вступайте в переговоры с террористами по собственной инициативе.

4.5. Примите меры к беспрепятственному проходу (проезду) на объект сотрудников правоохранительных органов, МЧС, автомашин скорой медицинской помощи.

4.6. По прибытии сотрудников спецподразделений ФСБ и МВД окажите помощь в получении интересующей их информации.

4.7. При необходимости выполнять требования преступников, если это не связано с причинением ущерба жизни и здоровью людей, не спорьте с террористами.

4.8. Не допускать действий, которые могут спровоцировать нападающих к применению оружия и привести к человеческим жертвам.

4.9. Перенося лишения, оскорбления и унижения, не смотрите в глаза преступникам, не ведите себя вызывающе.

4.10. При необходимости совершить то или иное действие (сесть, встать, попить, сходить в туалет), спрашивайте разрешение.

4.11. Если вы ранены, то постарайтесь не двигаться. Этим вы сократите потерю крови.

4.12. Помните: ваша цель — остаться в живых.

4.13. Будьте внимательны, постарайтесь запомнить приметы преступников, отличительные черты их лиц, одежду, имена, клички, возможные шрамы и татуировки, особенности речи и манеры поведения, тематику разговоров и т.д.

4.14. Помните, что, получив сообщение о вашем захвате, спецслужбы уже начали действовать и предпримут все необходимое для вашего освобождения.

4.15. Во время проведения спецслужбами операции по вашему освобождению неукоснительно соблюдайте следующие требования:

— лежите на полу лицом вниз, голову закройте руками и не двигайтесь;

— ни в коем случае не бегите навстречу сотрудникам спецслужб или от них, так как они могут принять вас за преступника;

— если есть возможность, держитесь подальше от проемов дверей и окон.

## **5. Действия при стрельбе**

5.1. Если вы слышали стрельбу на улице, не стойте у окна, даже если оно закрыто занавеской.

5.2. Передвигаясь по помещению во время стрельбы, не поднимайтесь выше уровня подоконника.

5.3. Не разрешайте детям входить в класс, со стороны которого слышны выстрелы.

5.4. Если стрельба застала вас на улице, ложитесь на землю и постарайтесь отползти за укрытие (угол здания, клумба, остановка). Если такового поблизости нет, закройте голову руками и лежите смирно. Когда все утихнет, вы сможете подняться и, изменив маршрут, добраться до места назначения.

## **6. Действия при взрыве здания**



Муниципальное бюджетное общеобразовательное учреждение  
«Средняя общеобразовательная школа №2»

Принято решением  
Педагогического Совета

Протокол № 9  
« 28 » 08 2014 г.

Утверждаю  
Директор МБОУ СОШ №2  
Л.В.Смирнова

« 28 » 08 2014

**Положение о пропускном и внутриобъектовом режимах в МБОУ СОШ №2**

**1. Общие положения**

1.1. Настоящее Положение о пропускном и внутриобъектовом режимах в помещениях ОУ (далее – Положение) определяет основные принципы организации пропускного и внутриобъектового режимов в помещениях ОУ (далее - Учреждение), задачи, права и обязанности работников Учреждения, учащихся, а также посетителей по соблюдению установленных режимов. Контрольно-пропускной режим устанавливается в целях обеспечения прохода (выхода) учащихся, педагогов, сотрудников, посетителей в здание ОУ, въезда (выезда) транспортных средств на территорию ОУ, вноса (выноса) материальных ценностей, исключающих несанкционированное проникновение граждан, транспортных средств и посторонних предметов на территорию и в здание ОУ.

1.2. Настоящее Положение разработано в соответствии с требованиями, изложенными в нормативных документах в соответствии с действующим законодательством по вопросам обеспечения комплексной безопасности образовательных учреждений, и устанавливает порядок допуска учащихся, сотрудников школы и посетителей на ее территорию и в здания.

1.3. Требования Положения распространяются на весь педагогический состав, сотрудников школы, а на учащихся в части, их касающейся.

1.4. Основные понятия, используемые в настоящем Положении:

**Объект** – совокупность помещений, территории Учреждения и используемых для обеспечения функций или выполнения задач, возложенных на Учреждение, подлежащих защите от противоправных посягательств и имеющих экономическую и иную значимость для организации (Учреждения), расположенных по адресу: пл.Калинина ба.

**Пропускной режим** – это комплекс организационно - правовых мероприятий и правил, устанавливающих порядок пропуска через главный вход в помещения работников объекта, учащихся, посетителей, вноса (выноса) материальных средств, а также порядок въезда транспорта на территорию Учреждения.

**Внутриобъектовый режим** – совокупность мероприятий и правил, выполняемых работниками Учреждения, учащимися и лицами, находящимися на территории объекта в соответствии с требованиями внутреннего распорядка и пожарной безопасности;

1.5. Пропускной и внутриобъектовый режимы устанавливаются в целях:

- предотвращения несанкционированного проникновения на территорию объекта посторонних лиц и бесконтрольного посещения ими помещений;

- предотвращения утрат и хищений материальных ценностей, документов и других носителей информации;

- выполнения лицами, находящимися на территории объекта, правил внутреннего распорядка и пожарной безопасности.

1.6. Требования настоящего Положения обязательны для исполнения всеми работниками и учащимися Учреждения, а также юридическими и физическими лицами, постоянно работающими или временно находящимися на объекте.

1.7. Охрана объекта осуществляется дежурными работниками, сторожами, другими работниками в соответствии с договором, заключенными с ними.

1.8. На территории и в здании Учреждения допускается ведение видеонаблюдения. Доступ просмотра записей видеонаблюдения имеет: директор школы, заместитель директора школы, дежурный администратор.

1.9. Ответственными за организацию пропускного и внутриобъектового режимов на территории объекта являются:

- директор Учреждения;
- ответственный за обеспечение безопасности, назначенный приказом директора.

1.10. Администрация Учреждения осуществляет контроль за соблюдением пропускного и внутриобъектового режимов обучающимися и посетителями, за сохранность материальных ценностей в помещениях школы.

1.11. Непосредственное выполнение пропускного режима возлагается на ответственных работников.

1.12. Данное положение доводится до всех педагогов и сотрудников ОУ, а также ответственных работников.

1.13. Работники Учреждения несут ответственность за правильное и своевременное выполнение требований настоящего Положения. За нарушение требований пропускного и внутриобъектового режимов работники Учреждения несут ответственность, а также могут привлекаться к уголовной ответственности в соответствии с законодательством РФ.

1.14. Работникам Учреждения запрещается давать указания или поручения, связанные с осуществлением пропускного режима, сотруднику, ответственному за охрану. Все вопросы пропускного режима решаются директором, заместителем директора по обеспечению безопасности и дежурным администратором Учреждения.

## **2. Порядок пропуска (прохода) лиц на территорию Учреждения.**

2.1. Проход работников, обучающихся и посетителей на территорию объекта осуществляется через вахту при основном входе.

2.2. К основным документам, предъявляемым посетителями при проходе, относится документ, удостоверяющий личность. Документы предъявляются в развернутом виде дежурному сотруднику для проверки при каждом входе на территорию объекта.

2.3. В период занятий учащиеся допускаются в школу и выходят из нее только с разрешения дежурного администратора.

2.4. Учащиеся допускаются в здание школы в установленное расписанием дня время. Вход в здание школы учащимися к первому уроку осуществляется с 8.00 до 8.30. Учащиеся, прибывшие после 8.30, считаются опоздавшими. В случае опоздания без уважительной причины дежурный администратор записывает в дневник учащегося замечание.

2.5. Вход учащихся, начинающих занятия не с первого урока, осуществляется по звонку на перемену с предыдущего урока.

2.6. Выход учащихся до окончания уроков, а также при их отмене, без разрешения дежурного администратора – запрещён. Выход на уроки физкультуры, экскурсии и другие мероприятия разрешается только в сопровождении учителя.

2.7. Родители (законные представители) ожидают своих детей за пределами здания школы или в отведенном месте в вестибюле с разрешения дежурного администратора.

2.8. Родители могут быть допущены в ОУ при предъявлении документов государственного образца, удостоверяющих их личность с разрешения директора школы (администрации школы, классного руководителя).

2.9. Регистрация родителей учащихся в Журнале регистрации посетителей при допуске в здание школы обязательна.

2.10. При проведении родительских собраний, праздничных мероприятий учителя, классные руководители, администрация Учреждения уведомляют письмом ответственных работников о запланированной встрече с родителями.



2.11. Лица, не связанные с образовательным процессом, посещающие школу по служебной необходимости, пропускаются при предъявлении документа, удостоверяющего личность и по согласованию с директором школы, а в их отсутствие – по согласованию с дежурным администратором с записью в Книге учета посетителей. Одновременно в здании могут находиться не более 5 посетителей. Передвижение посетителей в здании школы осуществляется в сопровождении работника школы или дежурного администратора.

2.12. Руководители кружков и других групп для проведения внеклассных и внеурочных мероприятий допускаются в школу при предъявлении документа государственного образца, в соответствии с расписанием занятий и списками, заверенными директором.

2.13. В нерабочее время, праздничные и выходные дни беспрепятственно допускаются в ОУ: директор школы, заместитель директора школы по обеспечению безопасности, администрация школы, лица, осуществляющие дежурство по школе на основании утвержденных директором школы списков (приказа). Сотрудники, которым по роду работы необходимо быть в образовательном учреждении в нерабочее время, праздничные и выходные дни, допускаются на основании служебной записки, заверенной подписью директора.

2.14. Сотрудники, принятые на работу в Учреждение, проходят на объект при предъявлении паспорта (документа, удостоверяющего личность) согласно списка согласованного с директором Учреждения.

2.15. Пропуск посетителей не указанных в списках, ранее представленных на вахту, осуществляется по личному указанию директора Учреждения. Временный проход для посетителей оформляется на посту охраны с отметкой в «Журнале регистрации посетителей» (Приложение № 2). Если посетитель имеет при себе портфель (папку), то делается отметка: «С портфелем (папкой)». Временный проход осуществляется при предъявлении документа, удостоверяющего личность.

2.16. Работник Учреждения, подавший заявку на пропуск посетителя, несет ответственность за соблюдение посетителем требований внутриобъектового режима. По окончании посещения работник Учреждения делает отметку о времени убытия посетителя.

2.17. Сотрудник, ответственный за охрану, после выхода посетителя с объекта, проверяет отметку во временном пропуске о времени убытия и делает запись в «Журнале регистрации посетителей» о времени убытия посетителя.

2.18. Право прохода во все помещения Учреждения в любое время суток имеют:

- директор Учреждения;
- заместители директора Учреждения;

2.19. Пропуск лиц, прибывших на совещание или другое плановое мероприятие, осуществляется при предъявлении документов, удостоверяющих личность, согласно спискам или по распоряжению сотрудников под роспись.

2.20. Пропуск представителей других организаций, временно работающих на территории объекта, осуществляется по спискам, подписанным начальником (заместителем начальника) договорной (обслуживаемой) организации и утверждается директором Учреждения. Работы производятся под непосредственным контролем работника Учреждения.

2.21. О прибытии сотрудников правоохранительных структур России, МЧС России дежурный сотрудник немедленно докладывает директору Учреждения. После уточнения цели прибытия заместитель директора по обеспечению безопасности Учреждения осуществляет их сопровождение по территории объекта.

2.22. Должностные лица органов, уполномоченных на осуществление государственного контроля (надзора) (инспекторы территориальных органов госпожнадзора, энергонадзора и санэпидемстанций, обслуживающие объект), при выполнении ими должностных обязанностей пропускаются по служебным

удостоверениям с разрешения директора Учреждения и только в сопровождении заместителя директора по административно – хозяйственной работе.

2.23. Работникам Учреждения и посетителям запрещается вносить (ввозить) взрывчатые вещества, горючие и легковоспламеняющиеся жидкости и материалы или другие вещества, способные нанести ущерб жизни и здоровью людей. Лица, нарушившие установленный пропускной режим - проход через вахту по чужому документу, пронос на объект (вынос с объекта) запрещенных предметов, задерживаются дежурным сотрудником. По факту нарушения пропускного и внутриобъектового режимов сотрудник немедленно докладывает директору или дежурному администратору.

2.24. В случае возникновения конфликтных ситуаций, связанных с допуском посетителей в здание общеобразовательного учреждения, работник, ответственный за охрану, действует по указанию руководителя образовательного учреждения или его заместителя.

При угрозе проникновения в образовательное учреждение лиц, нарушающих порядок, необходимо вызвать представителей правоохранительных органов, нажав на тревожную кнопку и проинформировать дежурного администратора.

2.25. Контрольно-пропускной режим строится на принципах доброжелательности, приветливого и вежливого отношения к учащимся, педагогам, работникам образовательного учреждения, посетителям.

### **3. Порядок пропуска (въезда, выезда) автотранспорта и вноса (выноса) материальных средств.**

3.1. Въезд на территорию и парковка на территории ОУ автомашин на правах частной собственности запрещены (кроме автотранспорта администрации школы и педагогических работников, используемого в целях служебной необходимости, на основании списка (приложение № 3), утверждённого директором школы и заверенного печатью).

3.2. Движение автотранспорта по территории разрешено со скоростью не более 5 км/ч. Парковка автомашин, доставивших материальные ценности, продукты, осуществляется с соблюдением всех мер безопасности и правил дорожного движения.

3.3. При вызове автомашин пожарной, аварийной, скорой помощи сотрудник открывает въездные ворота. Лицо, вызвавшее специальные службы, обязано встретить их и провести кратчайшим путём к месту происшествия.

3.4. Автотранспорт, прибывший для вывоза сыпучих материалов, макулатуры, металлолома, отходов, допускается на территорию образовательного учреждения по заявке заместителя директора по административно-хозяйственной части и разрешения директора.

3.5. Вынос материальных ценностей разрешается по материальному пропуску (Приложение № 4), подписанному заместителем директора или завхозом.. Внос материальных ценностей разрешается по материальному пропуску (Приложение № 5), подписанному дежурным администратором Учреждения.

3.6. Дежурный сотрудник обязан проверить соответствие вносимых или выносимых материальных ценностей сведениям, указанным в материальном пропуске, и сделать соответствующую отметку в пропуске.

3.7. Крупногабаритные предметы, ящики, коробки проносятся в здание ОУ после проведения их досмотра, исключающего пронос запрещенных предметов (взрывчатые вещества, холодное и огнестрельное оружие, наркотики и т. д.).

### **4. Внутриобъектовый режим.**

4.1. Внутриобъектовый режим устанавливается в целях обеспечения мероприятий, выполняемых лицами, находящимися на территории и в здании ОУ, в соответствии с требованиями внутреннего распорядка и пожарной безопасности.



4.2. Ответственность за организацию внутриобъектового режима на территории Учреждения возлагается:

- на директора Учреждения;

4.3. Ответственность за выполнение необходимых мероприятий по обеспечению внутриобъектового режима возлагается на ответственных работников.

4.4. Ответственность за создание в помещениях Учреждения необходимых условий для соблюдения работниками установленного внутреннего распорядка объекта, правил содержания служебных помещений и мер противопожарной безопасности возлагается на ответственных за помещения.

4.5. В целях организации и контроля за соблюдением учебно-воспитательного процесса, а также соблюдения внутреннего режима в школе, из числа заместителя директора школы и педагогов назначается дежурный администратор по школе и дежурные по этажам в соответствии с утвержденным графиком.

4.6. Время нахождения учащихся, педагогов, сотрудников образовательного учреждения на его территории регламентируется расписанием занятий в урочное и внеурочное время, утвержденным директором школы.

4.7. В целях обеспечения пожарной безопасности учащиеся, сотрудники, посетители обязаны неукоснительно соблюдать требования Инструкций о пожарной безопасности в здании и на территории школы.

4.8. В здании школы учащимся **запрещается :**

- Находиться в школьном здании без сменной обуви.
- Заниматься физической культурой без спортивной одежды и обуви.
- Носить излишние ювелирные украшения.
- Иметь яркий макияж.
- Нарушать правила техники безопасности в школе и на пришкольной территории.
- Выходить на улицу во время проведения учебных занятий.
- Сквернословить.
- Использовать любые предметы и вещества, которые могут привести к взрыву и (или) возгоранию.
- Применять физическую силу для выяснений отношений. Прибегать к запугиванию. Заниматься вымогательством.
- Приносить и использовать атрибуты, символики, порочащие честь страны, школы, а также ущемляющие достоинство других учащихся (националистические и др.).
- Во время перемен учащимся бегать по лестницам, вблизи оконных проёмов и в других местах, не приспособленных для игр.
- Категорически запрещается самовольно раскрывать окна, сидеть на подоконниках, создавая при этом травмоопасную ситуацию.
- Писать на стенах, заборах, лавочках и т.д.
- Во время перемен учащимся выходить из школы без разрешения классного руководителя или дежурного администратора.
- Курение в здании и на территории школы запрещено.
- Приносить на территории школы с любой целью и использовать любым способом оружие, взрывчатые вещества; спиртные и одурманивающие средства и яды.
- Без разрешения дежурного администратора уходить из школы и с её территории в урочное время.
- Физическая конфронтация, запугивание и издевательство являются недопустимыми формами поведения.
- На уроках пользоваться мобильными телефонами, планшетами, слушать плеер, пользоваться другими, отвлекающими от занятий, предметами.
- Приносить на территорию школы с любой целью и использовать любым способом оружие, взрывчатые, огнеопасные вещества; спиртные и слабоалкогольные напитки, табачные изделия, наркотики, другие одурманивающие средства и яды.

4.9. Работники, ответственные за помещения Учреждения, по окончании рабочего времени обязаны выключить всю оргтехнику и бытовые приборы, отключить их от сети электропитания, вынуть вилки из розеток и закрыть все окна.

4.10. Ответственный за служебное помещение должен убедиться, что все требования инструкции по пожарной безопасности выполнены, после чего он закрывает служебное помещение.

4.11. По окончании работы школы сотрудник осуществляет ее обход по утвержденному маршруту (обращает особое внимание на окна, помещения столовой, отсутствие течи воды в туалетах, включенных электроприборов, света, закрытие дверей кабинетов).

4.12. В каждом служебном помещении Учреждения должен быть определен ответственный за пожарную безопасность, информация об ответственном лице должна быть размещена на входной двери помещения. Список ответственных за пожарную безопасность в помещениях Учреждения готовится и утверждается директором Учреждения.

4.13. Запасные выходы открываются с разрешения директора школы, заместителя директора по административно- хозяйственной работе, а в их отсутствие с разрешения дежурного администратора. На период открытия запасного выхода контроль за ним осуществляет лицо, его открывшее.

4.14. В целях организации и контроля учебно-воспитательного процесса, а также соблюдения внутреннего распорядка дня из числа педагогов и заместителей директора назначается дежурный администратор в соответствии с графиком.

4.15. Работники Учреждения, учащиеся, сотрудники, посетители обязаны знать и соблюдать все требования инструкции о мерах пожарной безопасности на объекте. Допуск служащих Учреждения к работе осуществляется только после прохождения ими противопожарного инструктажа, проводимого ответственным за пожарную безопасность Учреждения, при приеме на работу и затем один раз в квартал.

4.16. При обнаружении пожара, разрушений, затоплений помещений Учреждения или других непредвиденных обстоятельствах служащие и работники Учреждения обязаны немедленно сообщить о случившемся директору Учреждения или дежурному администратору, принять меры по тушению пожара и оказанию первой помощи пострадавшим.

## **5. Контроль состояния пропускного и внутриобъектового режимов**

5.1. Повседневный контроль за выполнением работниками требований настоящего Положения в помещениях Учреждения осуществляется:

- заместителями директора;
- дежурным администратором;
- дежурным учителем;
- дежурным сотрудником

5.2. Периодический контроль состояния пропускного и внутриобъектового режимов на объекте осуществляется работниками Учреждения в соответствии с:

- указаниями директора Учреждения;
- плановыми проверками на отчетный период.

Председатель КЧС и ПБ МБОУ СОШ №2

 Н.Н.Солодкова



= У Т В Е Р Ж Д А Ю =  
Директор МБОУ СОШ №2  
Л.В.Смирнова  
«29» \_\_\_\_\_ 2014 г.

**И Н С Т Р У К Ц И Я**  
по мерам безопасности при проведении ДЗД, КШУ, объектовых  
тренировок в МБОУ «Средняя общеобразовательная школа №2».

Ответственность за соблюдение мер безопасности во время подготовки и проведения мероприятий возлагаются на руководителей структурных подразделений, руководящий состав и командиров НАСФ, классных руководителей.

1. Выше указанные лица обязаны:
  - 1.1. Накануне проведения тренировок и других мероприятий внимательно осмотреть территорию, все объекты и места, где будут проходить мероприятия на предмет отсутствия препятствий и посторонних предметов (камней, веток, торчащих из земли предметов и др.).
  - 1.2. Проверить и подготовить необходимое оборудование, принадлежности и инструменты, все должно быть в исправном состоянии.
  - 1.3. Организовать изучение мер безопасности со всеми участниками учений накануне учений и непосредственно перед их проведением.
  - 1.4. Не допускать к проведению АСР и ДНР личный состав формирования не прошедший соответствующее обучение и инструктаж.
  - 1.5. Приостанавливать действия участников учений, если они могут привести к травмам и авариям.
  - 1.6. Докладывать руководителю учений обо всех нарушениях мер безопасности.
2. Всем участникам учений запрещается:
  - 2.1. Перевозить людей и технику на необорудованных для этих целей транспортных средствах, а также опасные в обращении предметы (вещества) вместе с людьми.
  - 2.3. Эксплуатировать неисправную технику и транспорт.
  - 2.4. Использовать открытый огонь возле машин с ГСМ и взрывоопасными веществами, в помещениях и вблизи них.
  - 2.5. Становиться на тросы, находиться под стрелами кранов, под ковшами экскаваторов и на завалах во время работы техники.
  - 2.6. Развертывать радиостанцию ближе 100 м от высоковольтных линий электропередач, работать на них, на стоянках без заземления.
  - 2.7. Проводить работы в задымленных колодцах без изолирующих или шланговых противогазов.
  - 2.8. Входить в помещения, в которых скопился газ, а также в помещения, где находятся электроустановки высокого напряжения, без разрешения соответствующего специалиста и соблюдением мер безопасности.
  - 2.9. Проводить земляные работы без согласования с соответствующими службами.
  - 2.10. Пить пресную воду из непроверенных источников.

**3. В ЦЕЛЯХ ОБЕСПЕЧЕНИЯ БЕЗОПАСНОСТИ НЕОБХОДИМО:**

**3.1. При отработке вопросов повышения устойчивой работы предприятия (учреждения): выполнять только заранее установленные и проверенные работы по увеличению прочности (жесткости) отдельных конструкций зданий и сооружений.**

**3.2. Строго соблюдать, установленные соответствующими инструкциями общие правила и последовательность операций по быстрой и безаварийной остановке технологических процессов.**

**3.3. Установить специальную осветительную аппаратуру, используемую в режиме светомаскировки на ЗС.**

**4. ПРИ ПРОВЕДЕНИИ АСР и ДНР:**

**4.1. Строго выполняйте требования инструкций по технике безопасности при работе с пневмо-гидро- и электроинструментом, взрывчатыми и огнеопасными веществами и т.д.**

**4.2. Осуществлять установку предупредительных знаков в местах проведения работ.**

**4.3. Не допускать превышения установленных норм работы людей в изолирующих и других средствах защиты.**

**5. ПРИ ТУШЕНИИ ПОЖАРОВ:**

**5.1. При необходимости, вести работы в противогазах.**

**5.2. До начала восстановительных работ по вскрытию и разборке конструкций, обесточить электросети.**

**5.3. При угрозе взрыва, обрушения, воспламенения нефтепродуктов в резервуарах и т.д. выводить людей в безопасное место.**

**5.4. При действиях ночью и в условиях с ограниченной видимостью, соблюдать особую осмотрительность и осторожность.**

Начальник штаба ГО и ЧС МБОУ СОШ №2  
=В.В. НЯНЬЧУК=





## ПАМЯТКА

### НАСЕЛЕНИЮ ОБЛАСТИ ПО ДЕЙСТВИЯМ В ЧС

#### Действия при захвате террористами заложников

Незамедлительно сообщите о случившемся в правоохранительные органы.

Не вступайте с террористами в переговоры по собственной инициативе. Обеспечьте беспрепятственный проход (проезд) на объект сотрудников правоохранительных органов, спасателей, автомашин "скорой помощи". При прибытии оперативно-следственной группы правоохранительных органов оказывайте её сотрудникам содействие в получении необходимой для работы информации. При необходимости выполняйте требования преступников, если это не связано с причинением ущерба здоровью и жизни людей, не противоречьте преступникам, не рискуйте жизнью своей и окружающих. Не допускайте действий, которые могут спровоцировать террористов к применению оружия и привести к человеческим жертвам.

#### Если вы - заложник террористов

По возможности скорее возьмите себя в руки и не паникуйте. Расслабьтесь. Дышите ровно и глубоко. Подготовьтесь как к физическим, так и к моральным испытаниям. Если возникла мысль о побеге, не делайте этого при отсутствии полной уверенности в успехе. Постарайтесь запомнить как можно больше информации о ваших захватчиках. Желательно установить их количество и вооружение. Всматривайтесь в лица, чтобы потом составить словесный портрет. Обратите внимание на внешность, одежду, тематику разговоров, акцент, темперамент и манеру поведения. По возможности постарайтесь определить своё местонахождение (место заточения). Всегда располагайтесь подальше от окон, дверей и от самих похитителей. Пытайтесь найти места наибольшей безопасности. При штурме помещения и других активных действиях по вашему освобождению лучше всего лечь на пол, лицом вниз сложив руки на затылке.

Не оказывайте агрессивного сопротивления, не угрожайте, не провоцируйте террористов на необдуманные и жестокие действия по отношению к вам. Если будут отдаваться какие-либо распоряжения, постарайтесь их выполнять особенно вначале. Займите позицию пассивного сотрудничества.

Разговаривайте спокойным голосом. Избегайте резких оскорбительных выражений, которые могут вызвать гнев террористов.

*Не бойтесь обращаться с просьбами, жалобами на здоровье. Постепенно, с учётом складывающейся обстановки можно повышать уровень просьб как бытового, так и медицинского характера.*

Сколько бы вы ни находились в заточении, сохраняйте умственную активность. Отгоняйте от себя чувство отчаяния, безысходности. Думайте о приятных вещах и помните, что шансы на освобождение со временем возрастают. Обязательно найдите себе какое-либо занятие — физические упражнения, чтение, размышления и воспоминания.

Постарайтесь не доводить себя до истощения. Принимайте любую пищу, даже если она вам не нравится. Любым способом старайтесь сохранить физическую силу и не падайте духом. Наберитесь терпения, будьте благоразумны.

#### Помните!

Безвыходных ситуаций нет! Помощь придёт. Верьте в спасение.

#### Как не стать заложником своих чувств

Глубоко вдохните и с кашлем выдохните (несколько раз).

Встаньте на выпрямленных ногах, несколько раз поднимитесь на носки и резко опуститесь.

Повращайте кистями рук, потирайте что-нибудь руками.

Не пренебрегайте лекарствами (валокордин, валосердин, корвалол и др.).

Подумайте о других, кому хуже, и помогайте им. Меньше думайте о собственном горе.

Рекомендовано Государственным бюджетным образовательным учреждением Псковской области «Учебно-методический центр по гражданской обороне, чрезвычайным ситуациям и обеспечения пожарной безопасности Псковской области»



## **ПАМЯТКА НАСЕЛЕНИЮ ОБЛАСТИ по действиям в условиях, возможного химического заражения ЗНАЙТЕ**

Какой химически опасный объект расположен в районе Вашего проживания? Какие опасные химические вещества он использует? Какие способы защиты от них наиболее эффективны?

### **ПОРАЖАЮЩИЕ ФАКТОРЫ**

При аварии на химически опасном объекте могут действовать, несколько поражающих факторов (пожары, взрывы, химическое заражение местности и воздуха и др.) за пределами объекта- заражение окружающей среды.

Наиболее часто на территории Псковской области применяются хлор, аммиак.

При отравлении **хлором** наблюдается: резкая боль в груди, резь в глазах, слезотечение, одышка, сухой кашель, рвота, нарушение координации движений и появление пузырей на коже.

Признаки отравления **аммиаком**: учащение сердцебиения и пульса, возбуждение, возможны судороги, удушье, резь в глазах, слезотечение, насморк, кашель, покраснение и зуд кожи.

### **МЕРЫ ЗАЩИТЫ**

Оповещении населения местными органами управления, по делам ГО к ЧС о химической аварии осуществляется сиренами, прерывистыми гудками предприятий и транспортных средств. Это означает сигнал «Внимание всем!». Услышав его, немедленно включите громкоговоритель, радио- или телеприемник, прослушайте сообщение.

При опасности отравления необходимо: быстро выйти из района заражения в направлении перпендикулярном движению зараженного облака; подняться на верхний этаж здания (при заражении хлором); герметизировать, помещения; использовать противогазы всех типов, при их отсутствии - ватно-марлевые повязки смоченные водой или лучше 2,5 % растворами питьевой соды (от хлора), уксусной или лимонной кислотой (от аммиака).

Если отсутствуют средства индивидуальной защиты и выйти из района аварии невозможно, останьтесь в помещении, включите радиоточку, ждите сообщений органов управления по делам ГО и ЧС. Плотно закройте окна и двери, дымоходы, вентиляционные отдушины (люки). Входные двери зашторьте, используя одеяла и любые плотные вещи. Заклейте щели в окнах и стыки рам пленкой, лейкопластырем или обычной бумагой.

### **ПОМНИТЕ**

Надежная герметизация жилища значительно уменьшает возможность проникновения опасных химических веществ в помещение.

Покидая квартиру, выключите источники электроэнергии, возьмите/ с собой личные документы, необходимые вещи, наденьте противогаз или ватно-марлевую повязку, накидку или плащ, резиновые сапоги.

После выхода из зараженного района обязательны санитарная обработка людей и дегазация (обеззараживание) средств индивидуальной защиты и одежды.

При подозрении на поражение опасными химическими веществами исключив любые физические нагрузки, примите обильное питье (чай, молоко и т. п.) и обратитесь к медицинскому работнику.

Рекомендовано Государственным бюджетным образовательным учреждением Псковской области  
«Учебно-методический центр по гражданской обороне, чрезвычайным ситуациям и обеспечения  
пожарной безопасности Псковской области»



## ПАМЯТКА

**населению по заблаговременной подготовке к экстренной эвакуации из зон чрезвычайных ситуаций в случаях внезапно возникших стихийных бедствий и террористических актов.**

В связи с возрастанием угрозы возникновения чрезвычайных ситуаций природного и техногенного характера, в том числе вызванных террористическими актами, для каждого гражданина Российской Федерации на текущий день становится актуальной и крайне необходимой заблаговременная подготовка к экстренной, безотлагательной эвакуации из зон внезапно возникших стихийных бедствий и террористических актов.

В целях координации действий каждого члена семьи заблаговременно разработайте свои личные и семейные планы на случай внезапного возникновения стихийных бедствий и террористических актов по месту Вашего жительства, работы, учебы и отдыха.

В личные и семейные планы включите приобретение и ведение индивидуальных записных книжек, которые будут находиться при себе у каждого члена семьи.

В индивидуальные записные книжки членов семьи заблаговременно внесите координаты родственников или близко знакомых Вам людей, проживающих достаточно далеко от места Вашего жительства. Эти координаты, при необходимости, позволят каждому члену семьи позвонить или связаться другим способом с близкими людьми и сообщить о возникшем по месту Вашего жительства, работы, учебы или отдыха стихийном бедствии.

Заблаговременно уточните место Вашего временного проживания в случае экстренной эвакуации из зоны чрезвычайной ситуации. Почтовый адрес и телефон места Вашего предполагаемого временного проживания внесите в индивидуальные записные книжки членов семьи. При необходимости, место Вашего временного проживания может служить местом встречи потерявшихся в результате стихийного бедствия членов семьи.

Семейные планы "на случай стихийных бедствий и чрезвычайных ситуаций скоординируйте с подобными планами детских дошкольных и школьных учреждений, где временно содержатся или учатся Ваши дети и с планами, действующими по месту Вашей работы.

На случай чрезвычайных ситуаций, заблаговременно, по месту постоянного жительства подготовьте крайне необходимые для временного проживания в безопасном районе домашние вещи общим весом багажа не более 50 килограмм на одного человека.

Домашние вещи упакуйте индивидуальным багажом для каждого отдельно взятого члена семьи.

Предусмотрите взять с собой документы, деньги и ценные вещи.

В индивидуальный багаж для каждого отдельно взятого члена семьи следует включить одежду, обувь, включая зимнюю, минимальный набор постельного белья, оборудование для приготовления пищи, столовые приборы, спички, фонарь, радио, батарейки, аптечки первой медицинской помощи, средства личной гигиены, лекарства, продукты питания на три дня, готовые к употреблению и не нуждающиеся в охлаждении, воду из расчета 4 литра в день на человека.

К каждому чемодану, узлу, рюкзаку прикрепите бирку с информацией о владельце багажа, которая включает в себя фамилию, имя, отчество гражданина, адрес места его постоянного жительства, номера

домашнего телефона и телефонов близких родственников и знакомых, место работы и пункт временного проживания в безопасном районе.

Для себя и детей заблаговременно подготовьте анкеты с той же информацией о человеке, которая содержится на бирках, прикрепленных к индивидуальному багажу. В детских анкетах дополнительно укажите сведения о родителях. Анкеты предусмотрите взять с собой в случае безотлагательной эвакуации из зоны чрезвычайной ситуации.

Анкеты с информацией о детях вложите в карманы детской одежды, которую Вы положите в индивидуальный багаж, заблаговременно подготовленный для конкретного ребёнка.

Повседневная готовность к возможной экстренной эвакуации в случае чрезвычайной ситуации - гарантия сохранения жизни, здоровья и благополучия отдельно взятого человека и каждого члена Вашей семьи!



## **Газовые баллончики.**

Газовый (точнее аэрозольный) баллончик является, пожалуй, одним из наиболее популярных видов оружия самообороны в России. Баллончик свободно можно приобрести в оружейном магазине без каких-либо разрешений или лицензий. Аэрозольные баллончики получили широкое распространение в силу конструктивной простоты, дешевизны, достаточной эффективности и возможности многократного применения.

Недостатки баллончиков заключаются в том, что их нельзя применять против ветра, в закрытых помещениях, в салонах автомобилей, иначе велик риск самому надыхнуться всякой химической отравой.

Надо сразу оговориться, что газовый баллончик не может обеспечить полного выведения из строя нападающего, он предназначен для временной частичной деактивации противника (прежде всего его органа зрения), но во многих случаях одного применения баллончика бывает достаточно, чтобы полностью отвязаться от агрессора.

Газовый баллончик представляет собой алюминиевый контейнер небольшого объема (25-100мм), заполненный смесью раствора действующего вещества в органическом растворителе (в качестве растворителя обычно используют спирты бензол, кетоны, хлорорганику) и вещества пропеллента (например, Фреон-П или фреон 12), используемого для создания повышенного давления в баллоне. В состав смесей газовых баллончиков бывает включают также «утяжеляющие» добавки минерального (реже растительного) масла, которые повышают эффективность действия аэрозоля, замедляют процесс испарения действующего вещества с пораженной поверхности. Смесью в баллоне находится под давлением 8-10 атм. Выброс аэрозоля, естественно, производится путем нажатия кнопки клапана-распылителя баллона.

Действующим веществом газового баллончика является отравляющее вещество (ОВ) раздражающего действия. Такие ОВ называют также ирританами. В незначительных концентрациях эти вещества вызывают кратковременную потерю живой силой боеспособности вследствие раздражения слизистых оболочек глаз, верхних дыхательных путей и иногда кожных покровов. Смертельное действие для ирританов нехарактерно и возможно только при поступлении в организм очень высоких доз этих веществ. В десятки-сотни раз превышающих минимально и оптимально действующие дозы.

Рассмотрим вкратце характеристики ирританов, в настоящее время использующихся в отечественных газовых баллончиках.

CN или хлорацетофенон – типичный лакриматор (ОВ слезоточивого действия). Слезотечение возникает при начальной концентрации 0.0005 мг/л. В чистом виде CN представляет собой бесцветное кристаллическое вещество с приятным запахом цветущей черемухи.

Хлорацетофенон ограниченно растворятся в неполярных и хорошо – во многих полярных растворителях; температура кипения CN -245гр.С, температура плавления 59гр.С. В общем и целом CN действует достаточно мягко; эффект от его воздействия проходит уже через 5-10 минут после применения баллончика; вещество очень слабо действует на людей находящихся в состоянии алкогольного или наркотического опьянения; не действует на собак. Для защиты от аэрозоля CN достаточно надеть противогаз.

CS (динитрилохлорбензилиденмалоновой кислоты) – ирритант смешанного действия, раздражающий как глаза, так и дыхательные пути; действия CS проявляется в виде обильного слезотечения. Мучительного жжения в области носоглотки и загрудинных болей. Более мощная штука по сравнению с CN. Первые признаки поражения проявляются при начальной концентрации 0,002 мг/л. CS это твердое бесцветное вещество со специфическим похожим на перец вкусом. Температура кипения 315гр.С; температура плавления 95гр.С. CS хорошо растворим в бензоле хлороформе, ацетоне и гиоксане это достаточно гадкое вещество, обладающее тератогенными свойствами (его действие приводит к возникновению аномалий и пороков развития у человеческого потомства); по этой причине CS был снят с вооружения американской полицией еще в начале 70-х годов 20 века. Тем не менее это ОВ по-прежнему является распространенным компонентом газовых баллончиков, патронов к газовым пистолетам. CS очень слабо действует на людей находящихся в алкогольном или наркотическом опьянении, не действует на собак. Для защиты применяют противогаз.

ОС (олеорасин капсикум) – ирритант природного происхождения, экстракт красного перца. Для получения ОС используют обычно особо жгучие сорта перца; степень физиологического воздействия экстракта зависит от его концентрации и от жгучести исходного сырья. Действующим компонентом ОС является капсаицин (ванилиламинид 8 – метил – 6 ниноновой кислоты) капсаицин вызывает сильное раздражение носоглотки и кожи это бесцветное кристаллическое вещество со жгучим вкусом, практически не растворимое в воде, но растворяющееся в спирте, эфире и хлороформе; температура плавления 65гр.С. ОС обладает очень мощным действием: у человека попавшего в зону действия такого аэрозоля, тут же закрываются глаза, начинается практически не контролируемый кашель и спазмы в горле, продолжительность действия вещества высокое до 30-40 минут. В некоторых источниках сообщается о том, что ОС действует на человека не мгновенно а с некоторой задержкой, однако на практике все иначе. ОС можно успешно применять против людей находящихся в алкогольном опьянении. А также против собак.

МПК (морфолит пералгоновой кислоты) – синтетический аналог ОС, ирритант, обладающий схожим действием (раздражает глаза и органы дыхания). Широко распространенный компонент газовых баллончиков. В целом МПК действует мягче чем ОС, продолжительность его действия в 2 раза меньше. Морфолит пералгоновой кислоты представляет собой бесцветное кристаллическое вещество, растворяющееся в полярных органических растворителях. Температура кипения 120-130гр.С при давлении 0,5мм.рт.ст. По слезоточивому действию МПК в 4-5 раз превосходит CN, также как и ОС это вещество действует на наркоманов алкашей и собак.

90-е года

«Лакриматор», «Черемуха» (ОВ - CN вызывает заметную слезоточивость, но на непродолжительное время (до 3-х мин.)).

Серия «Кобра» (ОВ – CS не действует на алкашей и собак)

Серия «Скорпион» (ОВ – МПК можно использовать против собак, алкашей и наркоманов. Но тем не менее устарели).

Баллончик «Шок» (ОВ – ОС отличается мощным физиологическим воздействием на организм человека, обладает высокой продолжительностью воздействия), но после 2001 года по требованию Минздрава концентрацию ОВ уменьшили в три раза, из-за чего его эффективность значительно упала).

Серия «Дракон» (смесь ОВ CS и МПК).

Баллончик «Коктейль Молотова», «Оружие пролетариата», «Высшая мера» (смесь ОВ CS и МПК, снабжены более продвинутыми клапанами, дающими более эффективное распыление вещества, обеспечивающее большую дальнобойность.

Одним словом, все средства самообороны предназначены в основном для взрослых людей, а в случае применения их среди детей и подростков, последствия могут быть иными, порой непредсказуемыми, вплоть до летального исхода. Поэтому применение газовых баллончиков в закрытых помещениях, где большое скопление народа, категорически запрещено!

За это наступает административная ответственность, а в ряде случаев и уголовная.

Как уже было сказано выше, газовые баллончики являются оружием самозащиты и должны применяться только по назначению.

Для школьников мерой административного воздействия, помимо ответственности по линии МВД, может быть исключение из школы.

Стоит подумать, прежде чем устраивать «ШОУ» с газовыми баллончиками.